

STAPELING VAN OPGAVEN

Op nationaal niveau spelen diverse vraagstukken, die vaak een concurrerende ruimtevraag hebben. Zoals het nationaal programma landelijk gebied (NPLG), klimaatverandering, de nationale woningbouwopgave en de energietransitie. Het Rijk wil de regio op de ruimte terugnemen. Vanuit het algemeen belang van de samenhang tussen de diverse nationale opgaven wordt via Rijksprogramma's aan deze opgaven gewerkt.

Bodem en water meer sturend, herstel en ontwikkeling natuur: Stikstofaanpak Gelderse Vallei, nationaal park Heuvelrug en de Randmeren, beken en waterkwaliteit, strategisch beheer grondwater, klimaatbuffers en Valleikanaal.



Gezonde en veilige leefomgeving, sport en bewegen, meer OV/fiets en lopen, waterveiligheid Randmeerdijk, emissiedoelen, ondermijning in het buitengebied



Rendabele duurzame kringlooplandbouw: maatwerk in innovaties, verbreding, extensivering, transformaties naar oa plantbased

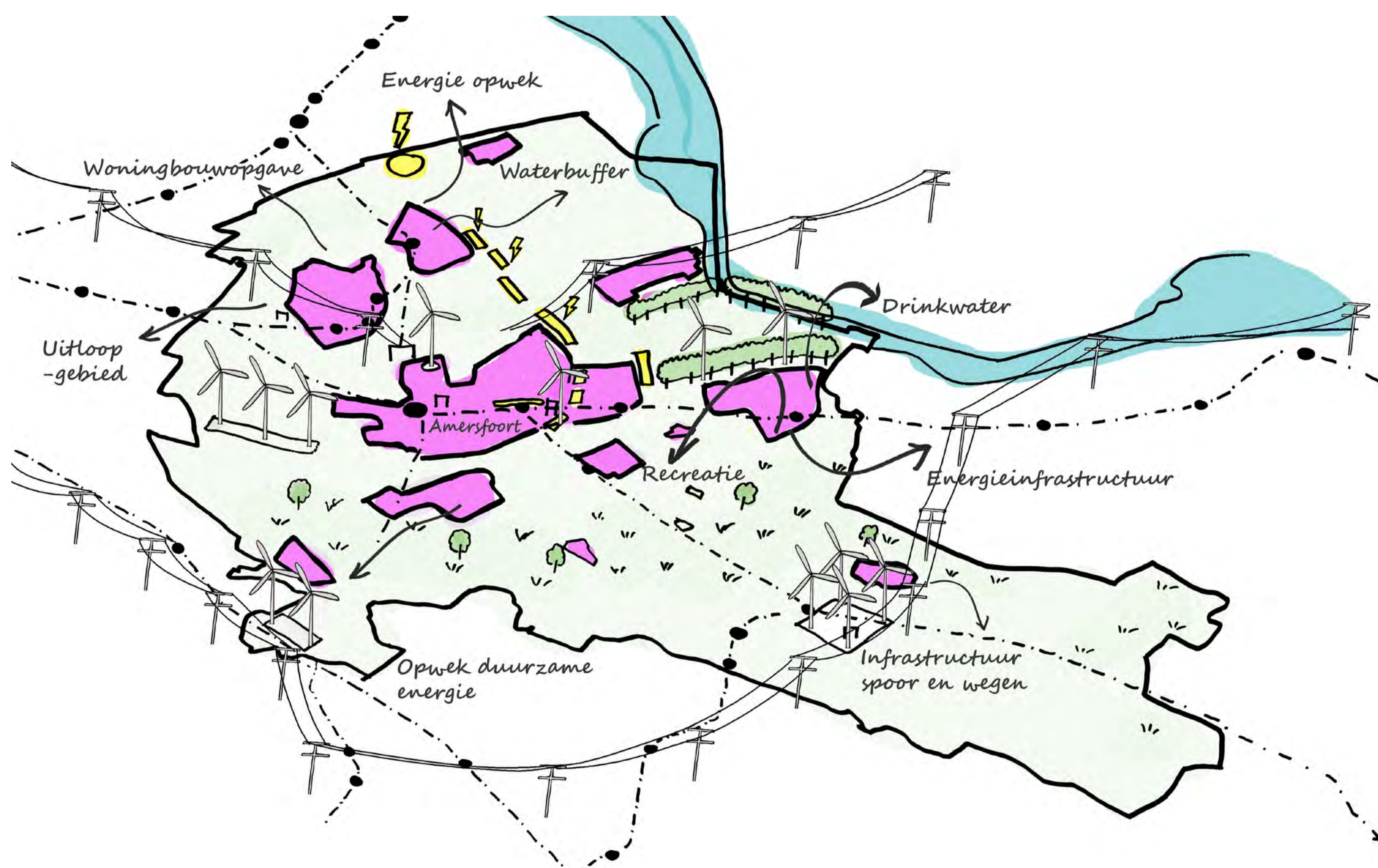


Infranetwerken en circulaire economie: ruimteclaims RES voor zon en wind, onderstation(s) en [ondergrondse] energienetwerken, meer ruimte voor circulaire functies zoals hubs en verwerkingslocaties. Verandering en groei bevolking, stedelijke ontwikkeling: 'de sprong naar het oosten', Groei Groeit Mee, ruimte voor recreatie en stad-land verbindingen, Groenblauw lint Grebbelinie. Individualisering en technologie.

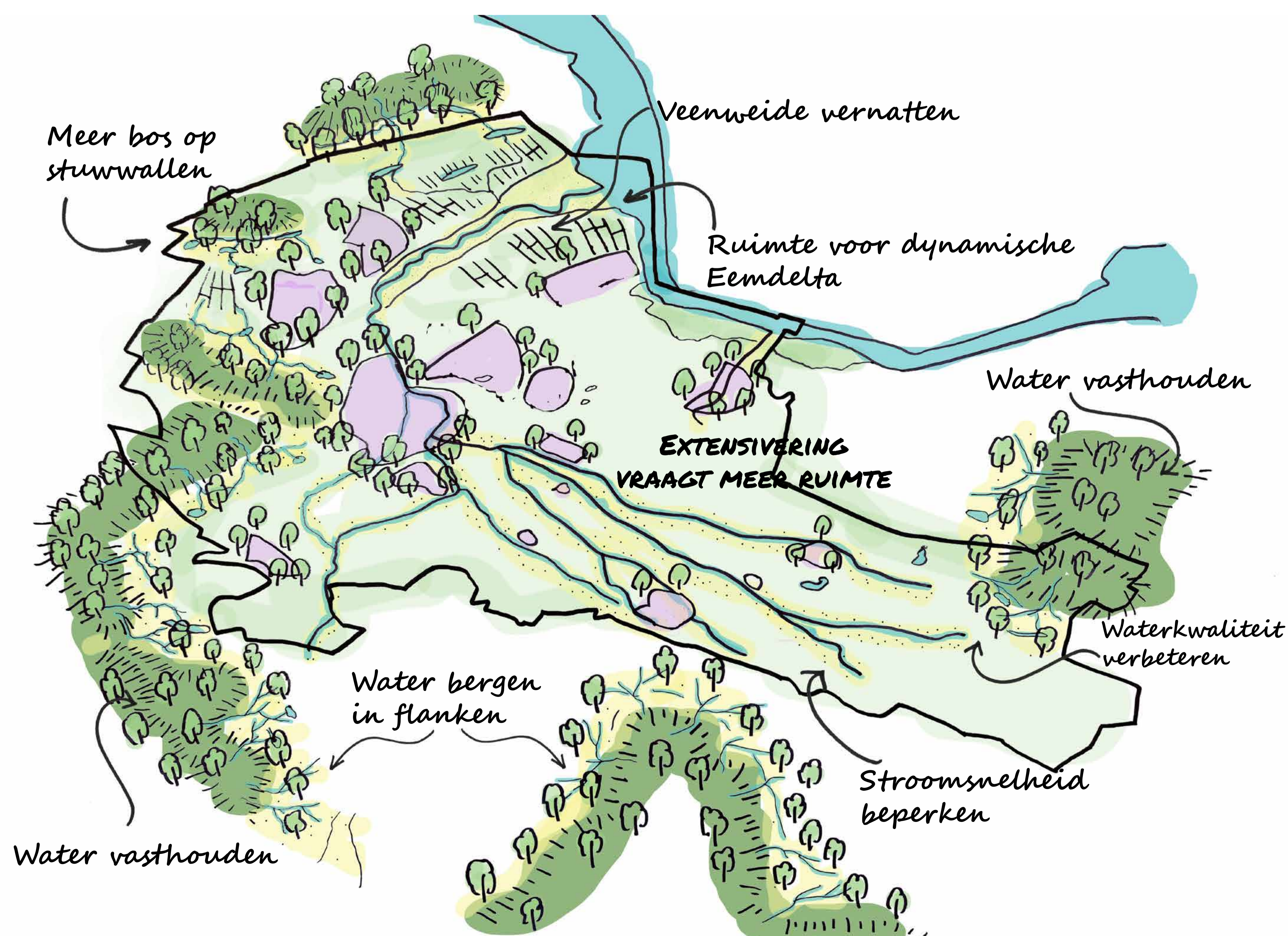


Conflicterende ruimtevraag tussen stad en land.

De stad heeft meer ruimte nodig en kijkt daarvoor naar buiten.



In het buitengebied is ook meer ruimte nodig, niet alles kan met elkaar gecombineerd worden. Dat vraagt om keuzes maken. Niet alles past tegelijkertijd en de ruimte is beperkt.

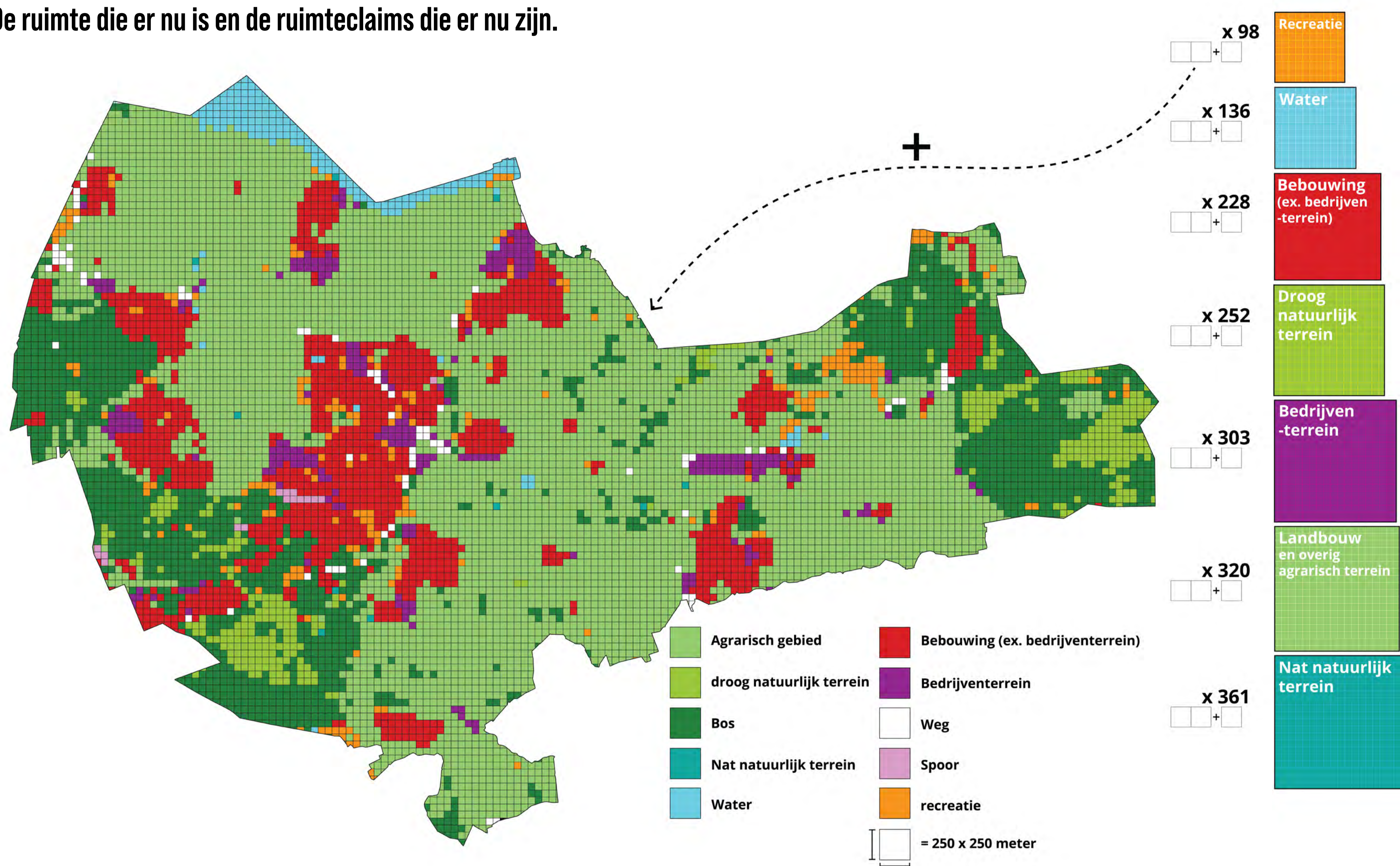


RUIMTEVRAAG VAN FUNCTIES

Regio Amersfoort Centraal

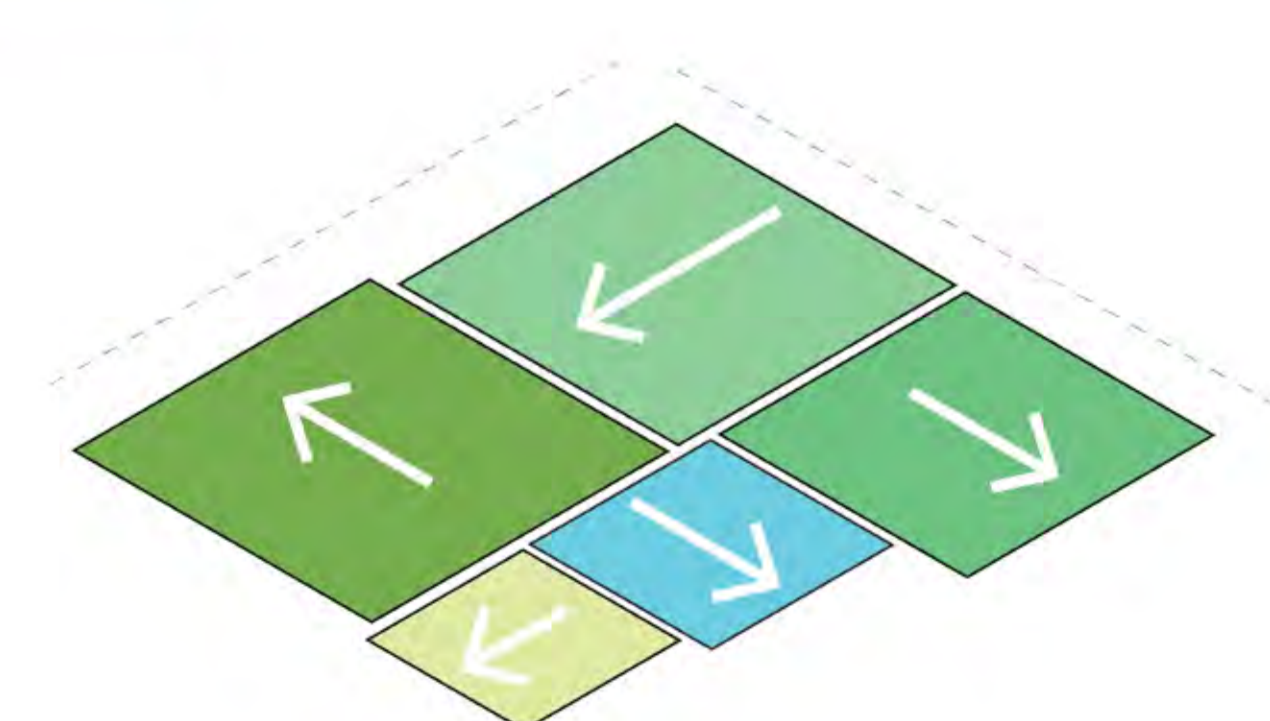
Het buitengebied heeft te maken met een veelheid aan ruimtevragers: landbouw, natuur, recreatie, klimaatadaptatie en energie. In het handelingsperspectief wordt per landschappelijk deelgebied aangegeven wat het streefbeeld is. Daarbij wordt aangegeven welke middelen ingezet kunnen worden om dat te bereiken (uitwerkingsprogramma Groen Groeit Mee)

De ruimte die er nu is en de ruimteclaims die er nu zijn.

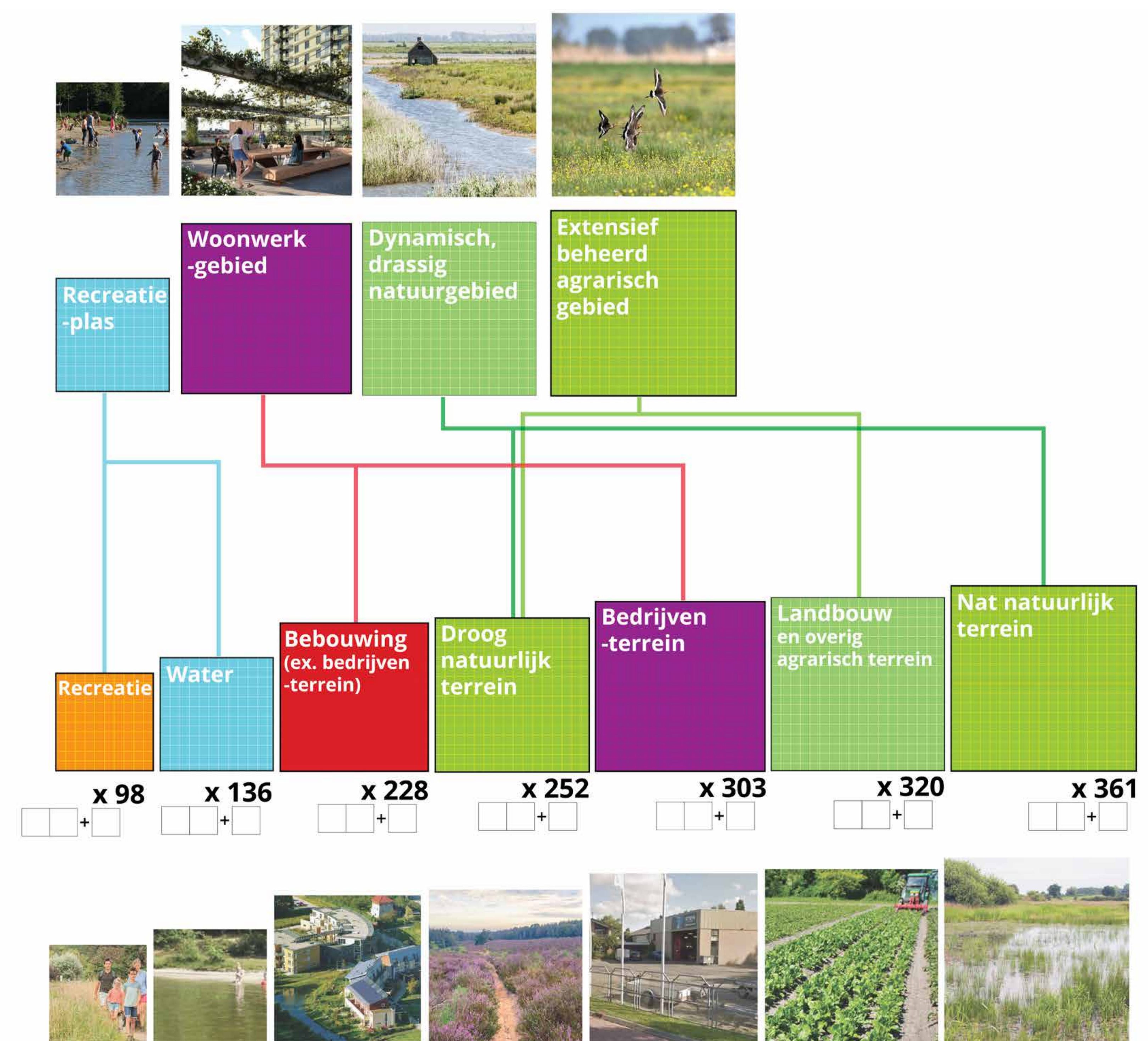
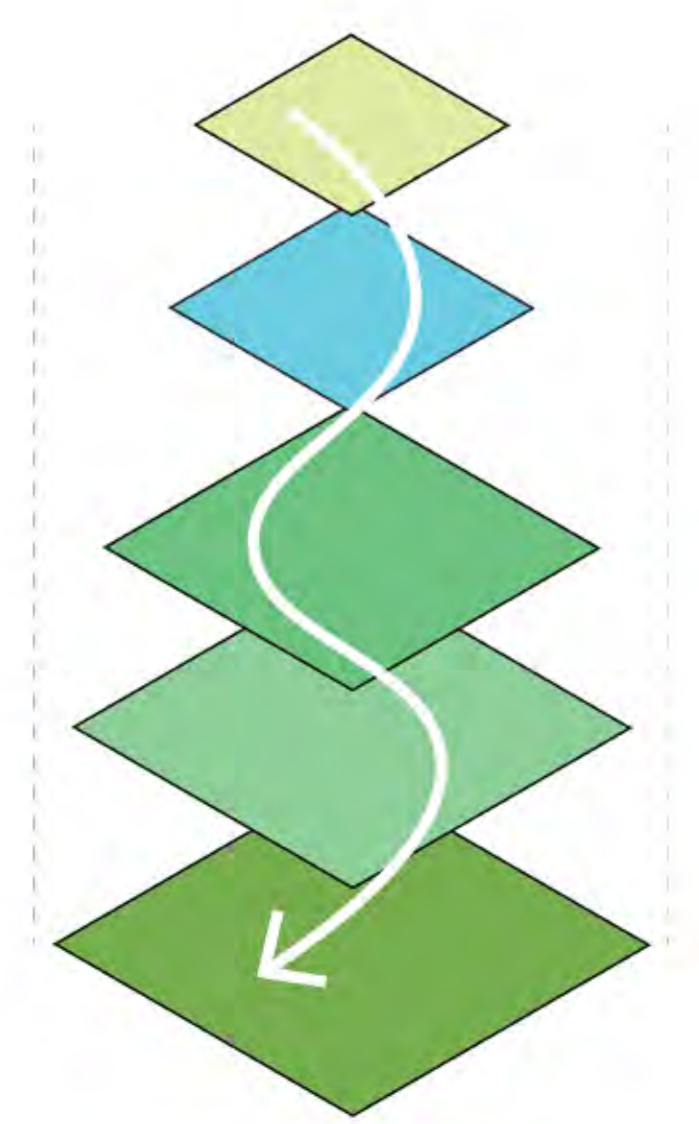


Om aan de ruimteclaims te kunnen voldoen moeten functies vermengd worden.

FUNCTIESCHEIDING



FUNCTIEMENING



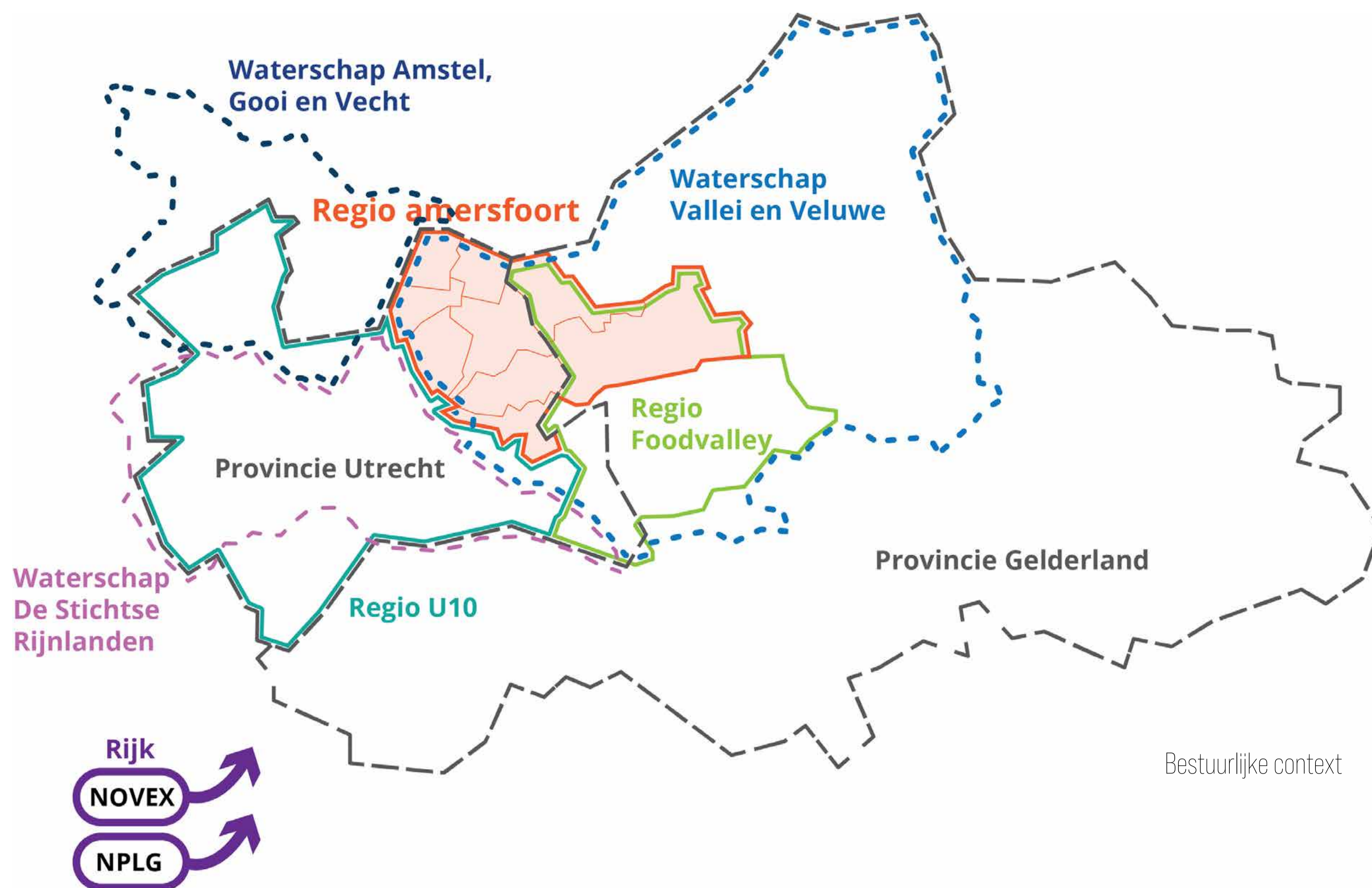
INTRODUCTIE BESTUURLIJKE CONTEXT

Handelingsperspectief Buitengebied Regio Amersfoort

Het Handelingsperspectief is een concretisering van de (ruimtelijke) opgaven in het buitengebied tot 2040 op basis van de huidige situatie, vastgestelde ruimtelijke opgaven, trends en ontwikkelingen, verdienmodellen en het prioriteren en combineren van functies. Met het Handelingsperspectief geeft de regio zichzelf en haar partners een kader en richting voor uitvoering van ambities in het buitengebied.

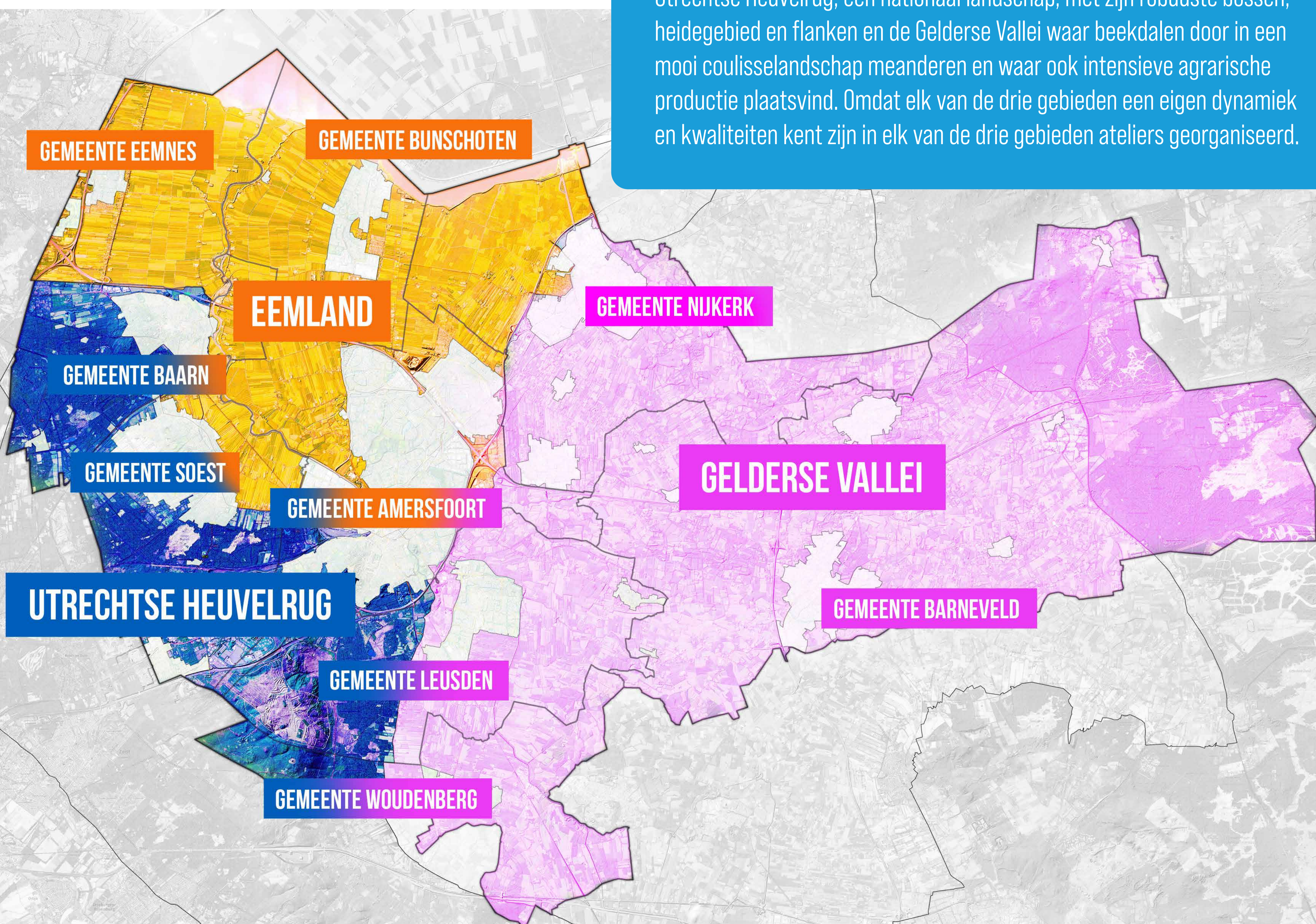
Regio Amersfoort bestaat uit de zeven Utrechtse gemeenten Amersfoort, Baarn, Bunschoten, Eemnes, Leusden, Soest en Woudenberg, en de twee Gelderse gemeenten Barneveld en Nijkerk.

Medeopdrachtgever is provincie Utrecht en belangrijke partner is het waterschap Vallei en Veluwe. Regio Amersfoort kent een grote dynamiek. Het buitengebied van de regio is waar de gemeentegrenzen elkaar raken, en dus waar de gemeenschappelijke opgaven en keuzes liggen.

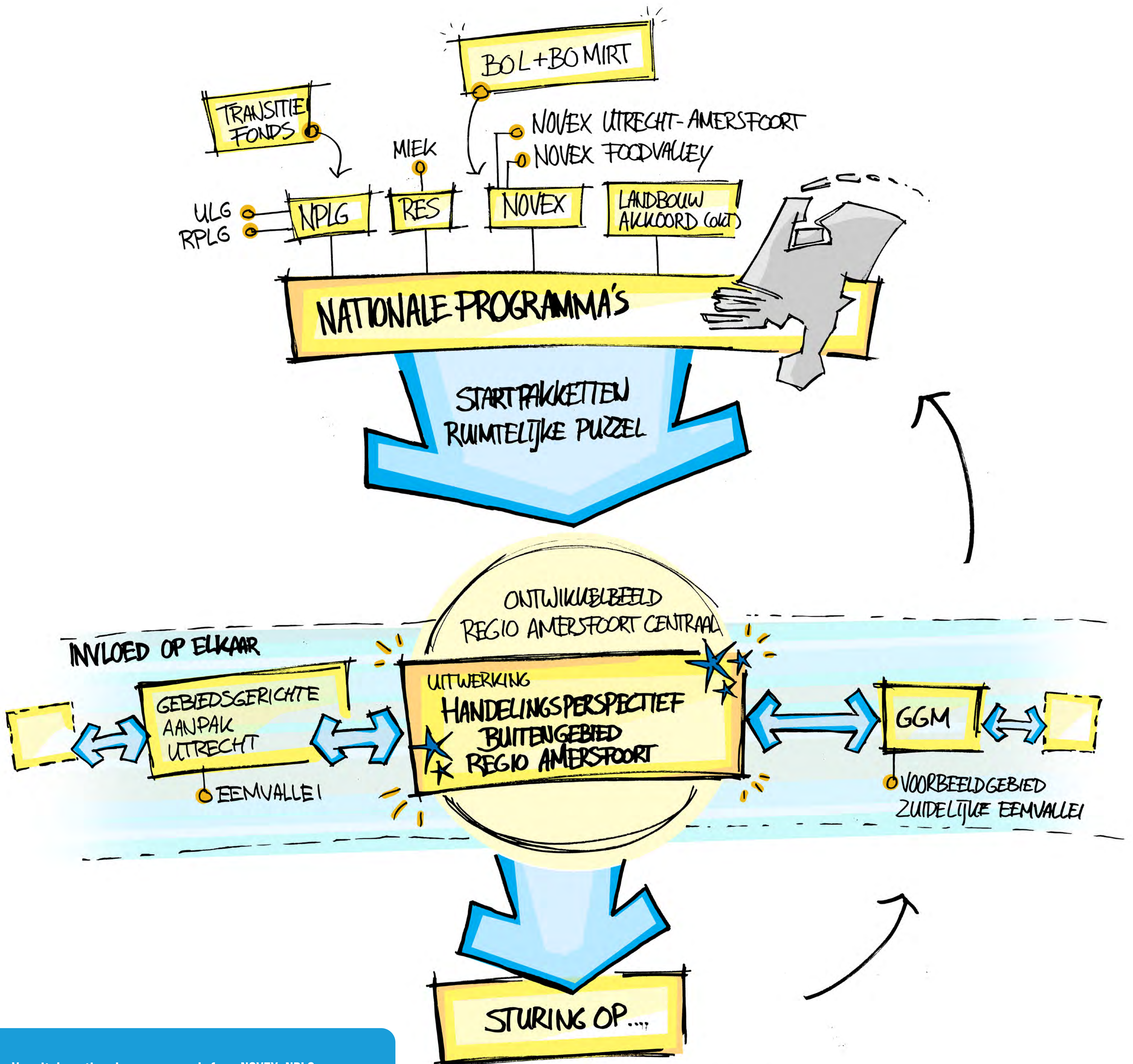


Gebiedsateliers in drie karakteristieke gebieden

Regio Amersfoort kent een divers buitengebied van drie karakteristieke landschappen die samenkomen rond de stad Amersfoort. Het Eemland met zijn vergezichten door een openlandschap vol weidevogels, De Utrechtse Heuvelrug, een nationaal landschap, met zijn robuuste bossen, heidegebied en flanken en de Gelderse Vallei waar beekdalen door in een mooi coulisselandschap meanderen en waar ook intensieve agrarische productie plaatsvindt. Omdat elk van de drie gebieden een eigen dynamiek en kwaliteiten kent zijn in elk van de drie gebieden ateliers georganiseerd.



BELEIDSAFHANKELIJKHEID



Vanuit de nationale programma's (o.a. NOVEX, NPLG, RES) komen opgaven en programma's op de Regio af. Om invulling te geven aan deze opgaven wordt er in de Regio gewerkt aan documenten zoals het Handlingsperspectief Buitengebied Regio Amersfoort. Het Handlingsperspectief is niet het enige document waar binnen deze regio aan wordt gewerkt. De verschillende trajecten hebben invloed op elkaar. De regionale visies/strategieën/perspectieven schetsen een richting waar plannen op het lokale schaalniveau uitwerking aan geven.

- FUNCTIE VERANDERINGSBELEID VAB'S
- HOGLAND WEST AMERSTFOORT
- REGIOPORTEN

DRIE PERSPECTIEVEN

Om te komen tot bouwstenen voor het Handlingsperspectief zijn voor de gebiedsateliers drie extreme perspectieven geschetst. Namelijk de 'Productieve Regio' waarin de agrarische sector en productie centraal staat, het perspectief 'Gezond is groen' waarin natuurwaarden en gezondheid het vertrekpunt zijn en 'Gastvrij landschap' dat een sterke focus heeft op het

thema recreatie. Deze drie perspectieven zijn de basis voor de gesprekken in de gebiedsateliers en hebben geleid tot een constructieve discussie over de bouwstenen die echt van belang zijn voor een toekomstbestendig buitengebied in deze regio.



Productieve regio

Stel je voor het is 2040. De regio Amersfoort is een toekomstbestendig **high tech landbouwgebied** met verschillende regionale voedselketens. Op hoog-efficiënte wijze worden gezonde producten geteeld voor de nieuwe 'schijf van vijf'. Dit is de brede menukaart voor het gezonde leven in 2040. De **diversiteit** is zichtbaar geworden in het landschap: elke plek is anders en maakt **andere teelten** mogelijk.

Bepalend voor de teelten zijn **bodem en water** en de ligging van gebieden aan de hoofdstructuren voor water, **energie**, vervoer en reststromen. Watersystemen en afvalwaterbehandeling worden zo ingericht dat nutriënten kunnen worden herbenut. **Circulaire productie** en reststromenverwerking, logistieke hubs en de industriële kant van de agrisector is georganiseerd op bereikbare bedrijventerreinen.

Voormalige agrarische bestemmingen zijn weer in gebruik voor productie van o.a. algen, insecten of indoor landbouw.



Gezond is groen

Stel je voor het is 2040. De regio blinkt uit in **natuurkwaliteit**. Zowel het buitengebied als de kernen zijn habitats voor vele soorten. Het groen in de stad is in omvang vergroot en ecologisch vormgegeven met oog op **biodiversiteit**. In het buitengebied krijgt de natuur de ruimte; inwoners vinden natuur en beweegruijnte binnen de stadsgrenzen. Rondom de kernen zijn **multifunctionele bossen** aangelegd.

In het landschap zijn bodem en water sturend voor de natuurlijke systemen. **Beken zijn hersteld** met brede filterende natuurzones in de boven- en benedenloop van de beeksystemen en vormen de waterbuffers voor **natuur-inclusieve landbouw**. De waterkwaliteit is chemisch en ecologisch sterk verbeterd. De flanken van de Heuvelrug zijn versterkt met bos en houtwallen. **De bossen zijn 'verloofd'** en het grondwatersysteem is robuust.

Agrarische ondernemers verdienen in de regio nog steeds hun boterham, maar met een compleet natuur-inclusieve bedrijfsvoering. De uitstoot en depositie van stikstof is geminimaliseerd.



Gastvrij landschap

Stel je voor het is 2040. Het landschap is puur en kenmerkend en **vol contrasten** door de kracht van gebieden te versterken: uitgestrekte struinbossen met aantrekkelijke randen, een weids veenweidelandschap met kanowater en moerassen en duizenden **weidevogels**, de Eem als prachtige route en het **kleinschalige landschap** van de Gelderse Vallei met houtwallen, lanen en bochtige wegen vol **verrassingen** en recreatief programma.

Het gastvrije buitengebied is **overal toegankelijk** en te beleven voor **wandelaars en fietsers** dankzij een zeer intensief en regio dekkend routenetwerk. Een groenblauw raamwerk verbindt de aantrekkelijke kernen met het buitengebied. Inwoners beleven de omgeving tijdens hun dagelijkse routes met prachtige panorama's en groenblauwe verbindingen naar parken, **nieuwe zwemplassen** en speelbossen.

Agrarische bedrijven zijn verbreed en gericht op een goede balans tussen natuur, productie en beleving en hebben vele functies.

UITSPRAKEN TIJDENS DE ATELIERS

Tijdens de ateliers is veel waardevolle informatie opgehaald.
Een aantal van die geluiden ziet u hier terug.

‘We zijn allemaal afhankelijk van het schaarse kwelwater.’



‘Laat de gebruikers en de inwoners betalen voor het groen: iedereen een tientje per jaar.’



‘Klimaatverandering is de grote opgave voor de toekomst: zet dat centraal.’

‘Laat natuur-inclusieve landbouwgronden meetellen voor Groen Groeit Mee.’



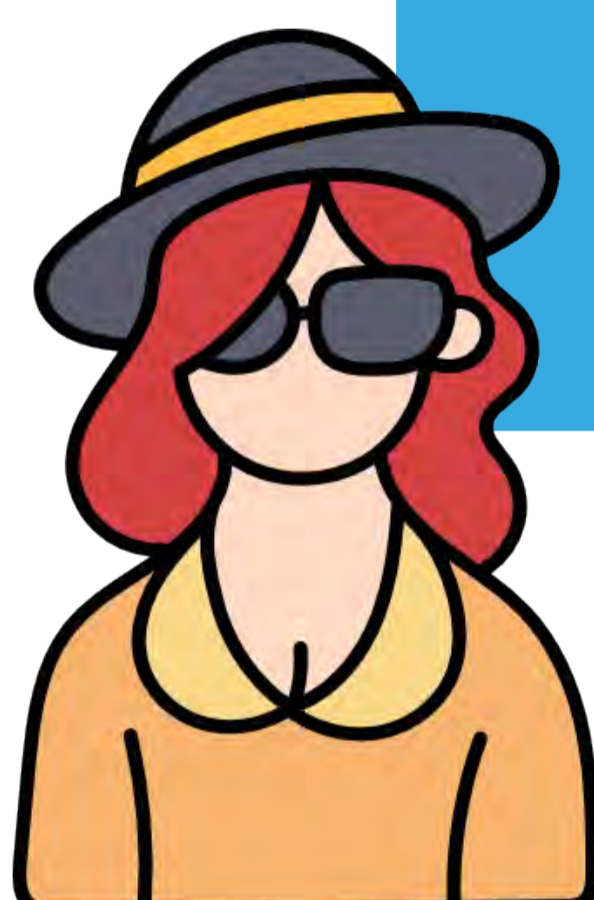
‘Kijk positief naar de agrariërs en wat zij nu al bieden als maker en beheerder van het buitengebied.’



‘Het buitengebied is van iedereen, je kunt er geen hek om zetten.’



‘Beloon de boeren voor natuurbeheer.’



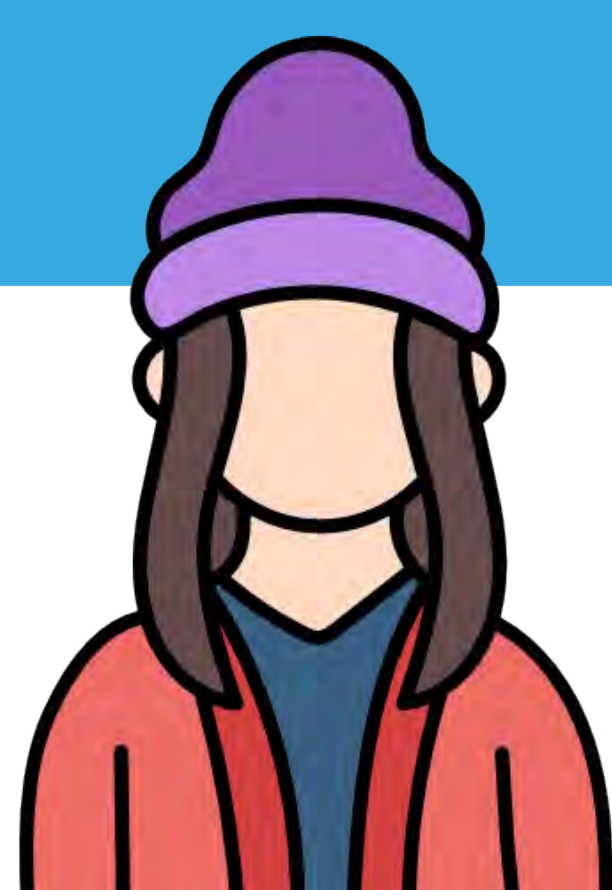
‘Er mag geen vierkante meter landbouwgrond meer worden opgeofferd.’



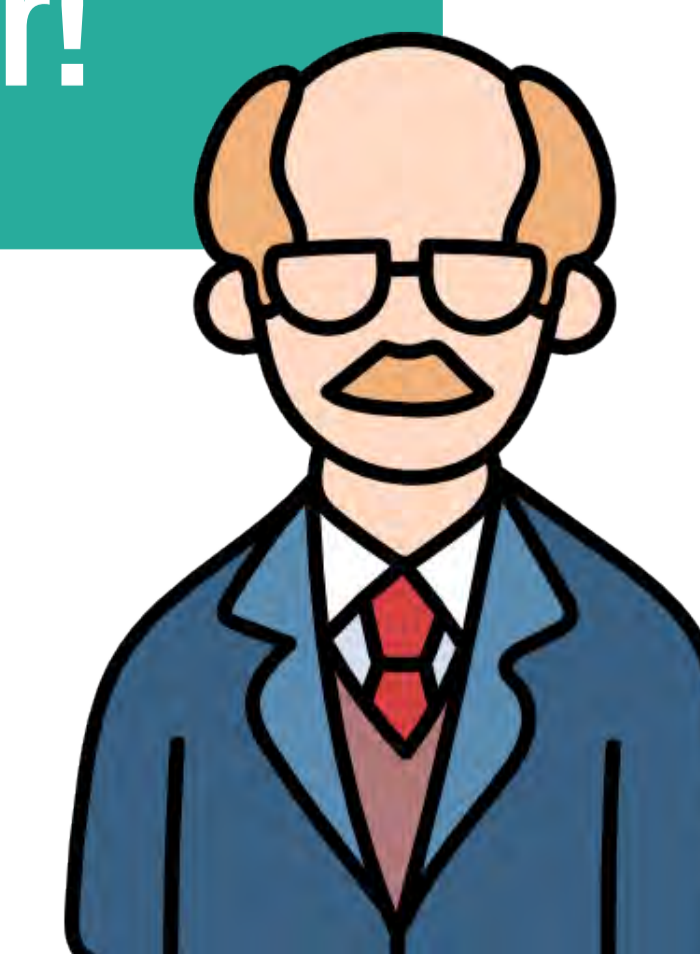
‘Landgoederen zijn belangrijk voor de toekomst van dit gebied.’



‘We zijn trots: dit landschap is waarom mensen en bedrijven zich hier vestigen.’



‘Inspireer elkaar!’



EEMLAND ACTIES EN PRINCIPES

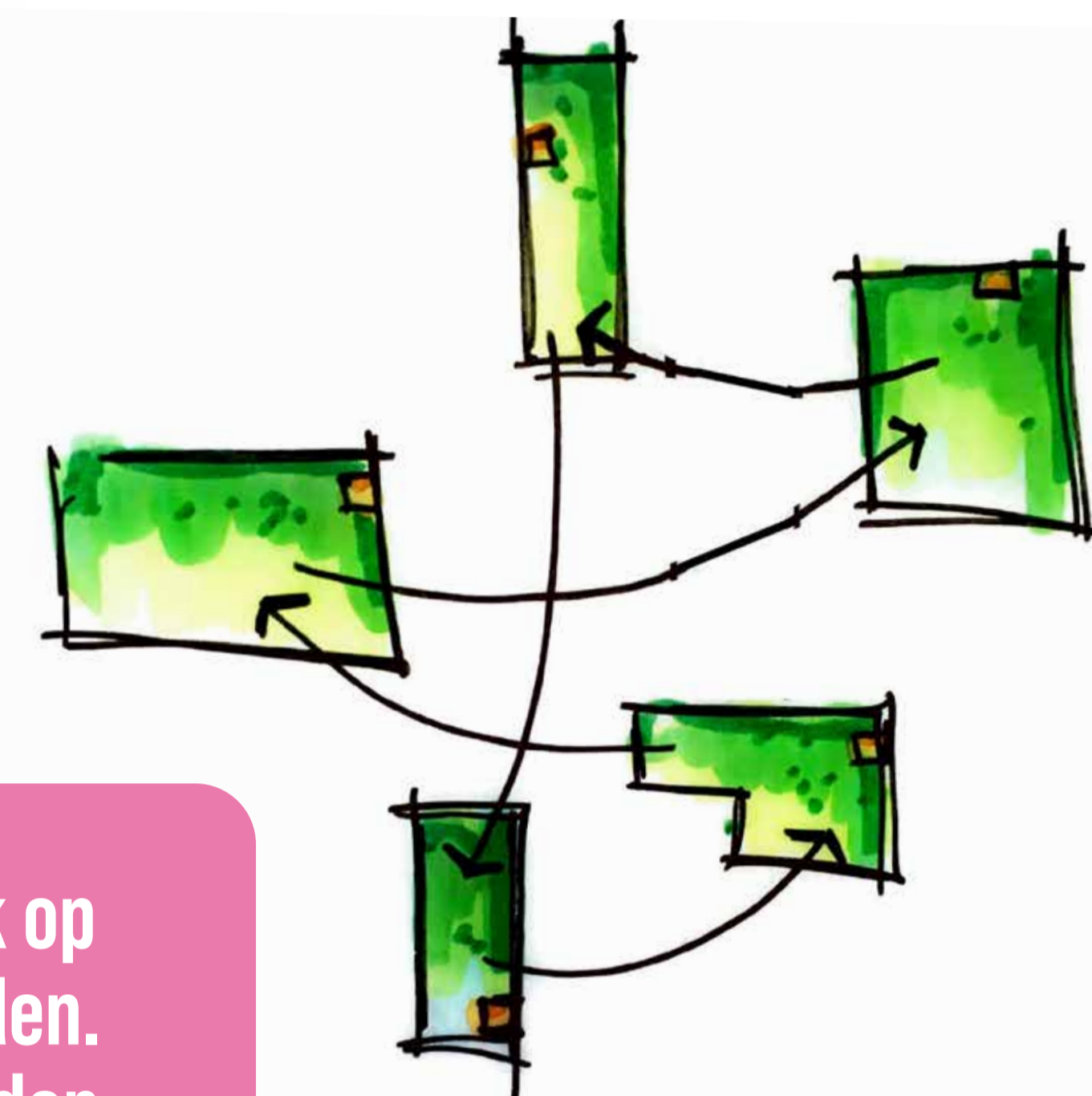
DE OOGST UIT HET GEBIEDSATELIER

Karakterschets

Het Eemland kenmerkt zich door een open polderlandschap waar de Eem slingerend doorheen stroomt. Dit is het gebied waar de weidevogel zich thuis voelt door de uitgestrekte weiden, de openheid en rust. Agrarische ondernemers (veelal melkveehouders) zijn trots op hun koeien en op hun weidevogels. Zij organiseren hun gronden zo dat deze bijzondere vogels zich hier goed kunnen leven ook in de toekomst thuis blijven voelen. Vanuit de stad en de dorpen is het Eemland een geliefde bestemming voor een fietstocht door de polder. In het zuidelijk deel, waar de Eem Amersfoort uitstroomt wordt het buitengebied intensiever benut voor recreatie.



Zorg ervoor dat natuurbeheer een verdienmodel kan zijn voor de agrarische ondernemer, een reële vergoeding is nodig. Agrariërs als landschapsbeheerders.



Zet een interne grondbank op voor de vrijkomende gronden. Deze grond kan benut worden voor het vergroten van agrarisch weidevogelbeheergebied. Een grondbank zou door het collectief Eemland beheerd kunnen worden.



Zorg voor een robuust watersysteem met voldoende ruimte voor buffering, flexibele peilvakken en een verbetering van de waterkwaliteit in de Eem omdat deze in droge tijden belangrijk is voor de agrarische sector.

Versterk de recreatieve potentie van de Eem. Versterk het (fiets)netwerk en verbeter de waterkwaliteit (water om in te zwemmen).



Organiseer zonering in het gebied op basis van locatie, functies en geschiktheid vanuit de bodem, waar is het drukker (intensiever) en waar is het luwer (rustiger). Dit geldt voor elk programma in het buitengebied (agrarische productie, natuur en recreatie).



SCHEIDENDE LAAG

SCHEIDENDE LAAG

WATEROVERENDE LAAG

UTRECHTSE HEUVELRUG ACTIES EN PRINCIPES

DE OOGST UIT HET GEBIEDSATELIER

Zet een gebiedsfonds op om winst uit het gebied ook daadwerkelijk terug te laten vloeien in het gebied. Betalen naar gebruik.



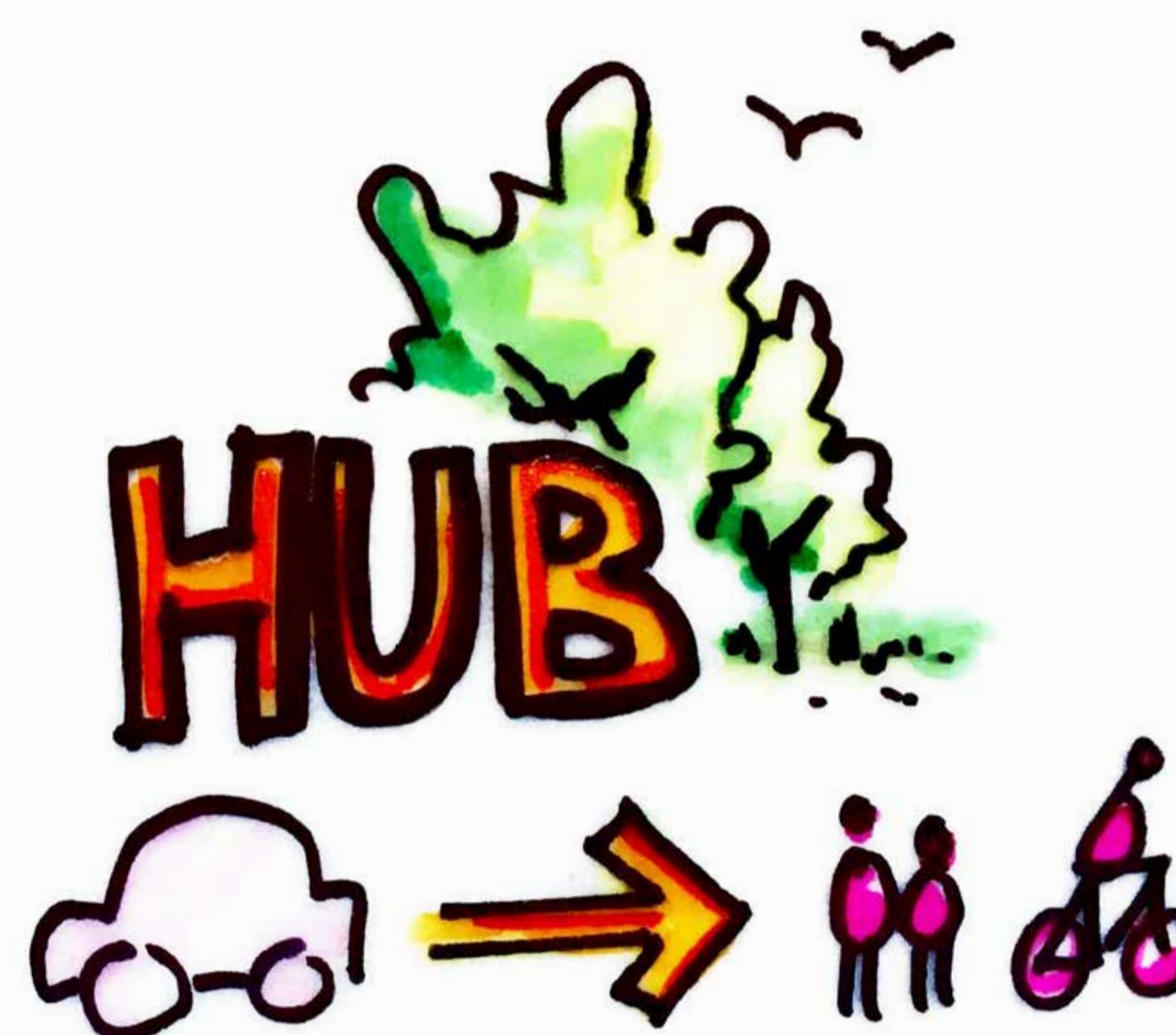
Verbreding van functies en programma voor aanvullende inkomsten op de landgoederen is nodig om de landgoederen vitaal te houden en versnippering tegen te gaan.

Houdt water langer vast en vergroot de infiltratie capaciteit op de flanken van de Heuvelrug zodat de zoetwatervoorraad kan worden aangevuld.



Karakterschets

De Utrechtse Heuvelrug kenmerkt zich door zijn robuuste bossen en heidegebieden. De Heuvelrug is een populaire trekker voor recreanten uit heel Nederland. Waardoor er ook een grote druk ligt op het gebied (drukke en overlast van verkeer). Landgoedeigenaren en natuurorganisaties beheren het gebied. Diep in de ondergrond zit een grote bel met super zuiver drinkwater. Dit gezonde water komt door ondergrondse kwelstormen elders in de regio weer naar boven en is van groot belang voor de drinkwatervoorziening en de agrarische sector.



Ga de overlast van autoverkeer op de Heuvelrug tegen door recreatieve transferia (voor bezoekers van buiten de regio) en een versterking van het fiets- en wandelnetwerk (lokaal gebruik).



Maak een zonering in het gebied op basis van locatie, functies en geschiktheid vanuit de bodem, waar is het drukker (intensiever) en waar is het luwer (rustiger).

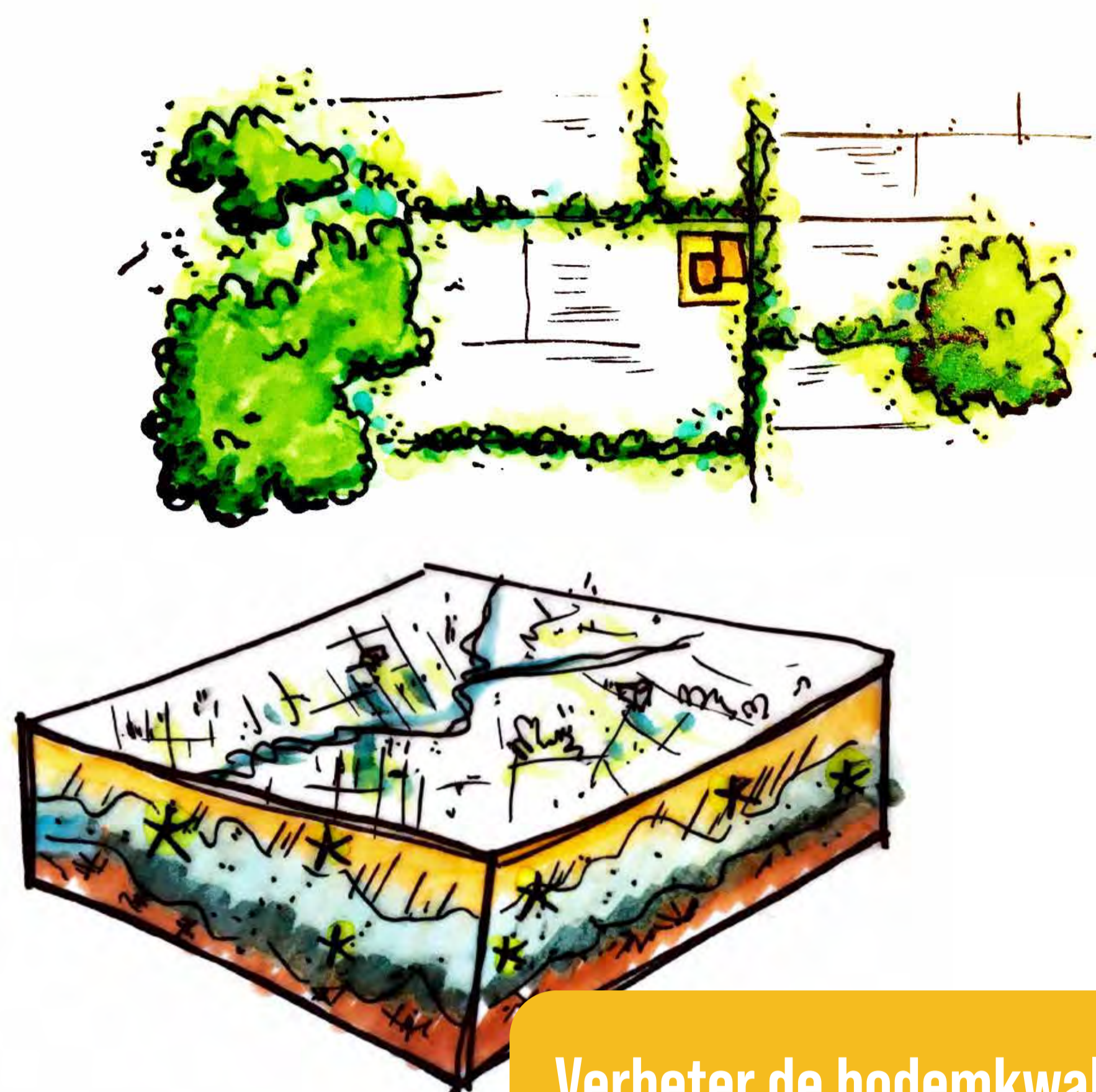


GELDERSE VALLEI ACTIES EN PRINCIPES

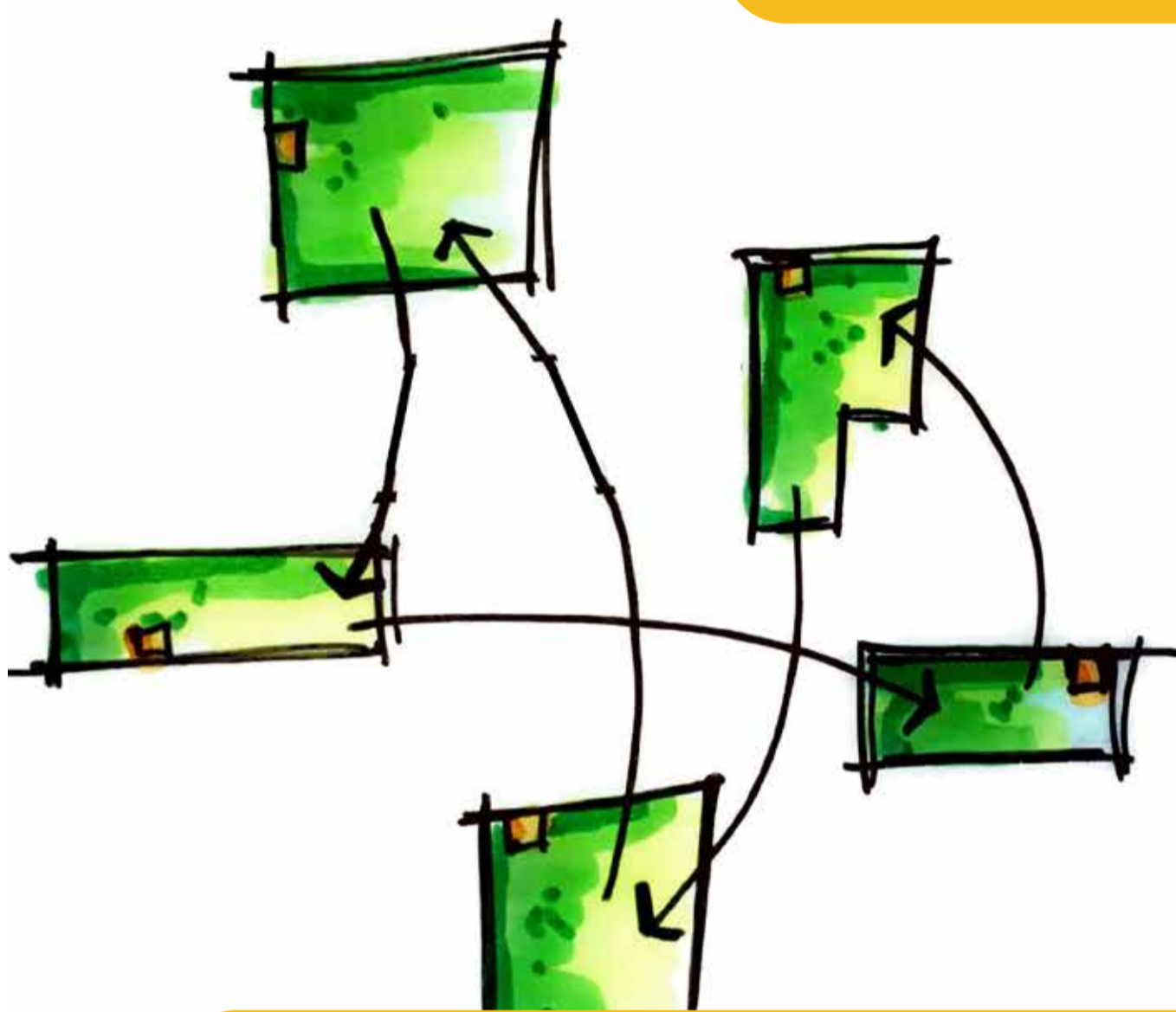
DE OOGST UIT HET GEBIEDSATELIER



Beoordeel waterkwaliteit op perceel niveau zodat ondernemers worden beloond voor hun eigen bijdrage en inzet en niet worden afgerekend op de gemiddelde waarde van een groter gebied.

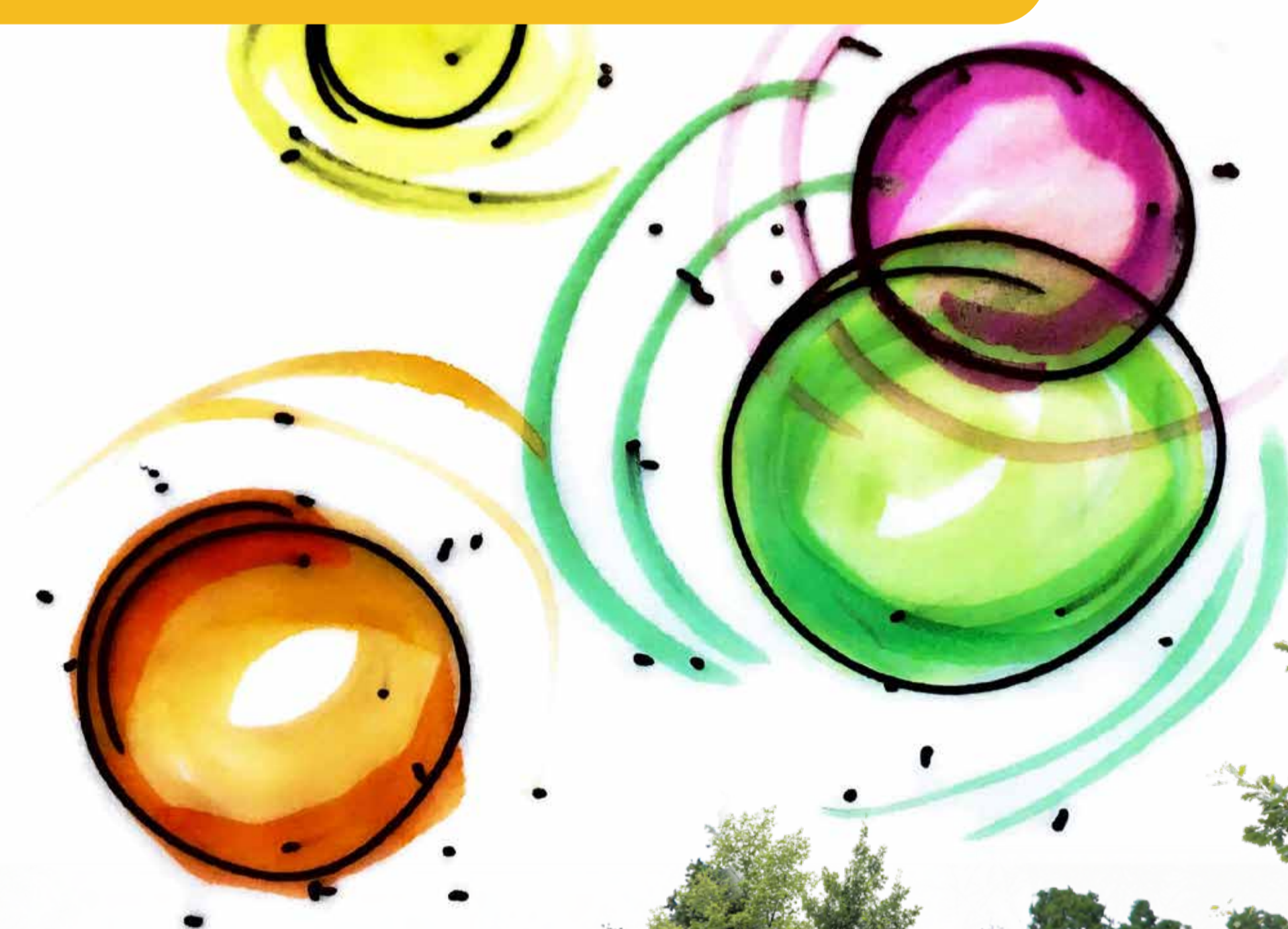


Verbeter de bodemkwaliteit en vergroot het waterbergend vermogen van het gebied. Behaal natuurdoelstellingen door investering in groenblauwe structuren in plaats van grote aaneengesloten natuurgebieden.



Zet een interne grondbank op voor de vrijkomende gronden. De grond is nodig voor de extensivering van het agrarisch gebied. Een grondbank zou door het collectief beheerd kunnen worden.

Organiseer zonerings in het gebied op basis van locatie, functies en geschiktheid vanuit de bodem, waar is het drukker (intensiever) en waar is het lruer (rustiger). Dit geldt voor elk programma in het buitengebied (agrarische productie, natuur en recreatie).

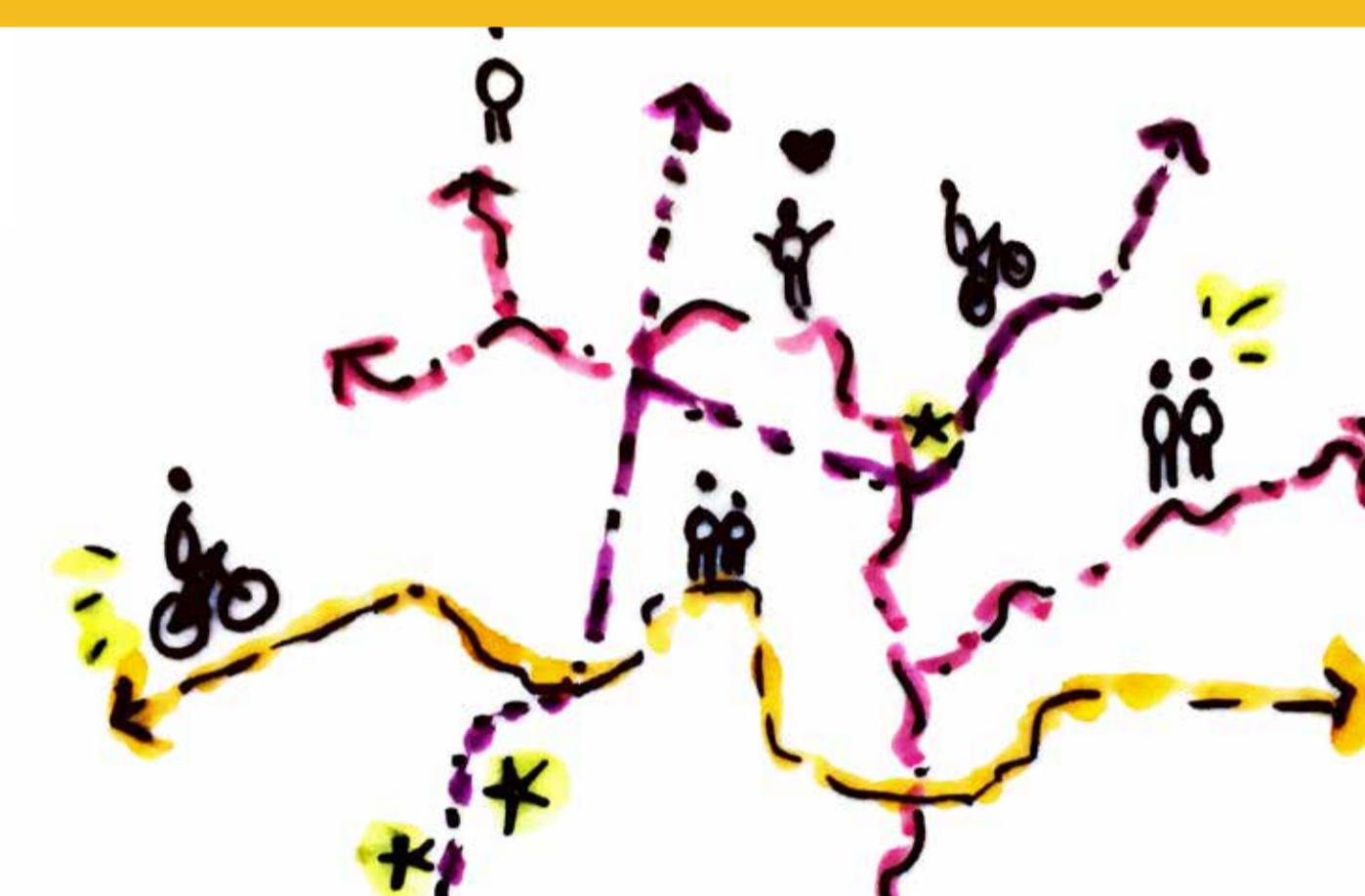


Karakterschets

De Gelderse Vallei kenmerkt zich door een divers coulisselandschap waar diverse beken doorheen meanderen. Deze beken stromen vanaf de Veluwe langzaam in westelijke richting naar de Eem. In dit mooie landschap wordt ook intensief geproduceerd door de vele agrarische ondernemers die hier met hun bedrijf zijn gevestigd. Langs de boerderijen lopen op diverse plekken klompenpaden, die het landschap toegankelijk maken.



Zorg ervoor dat natuurbeheer een verdienmodel kan zijn voor de agrarische ondernemer, een reële vergoeding is nodig. Agrariërs als landschapsbeheerders.



Versterk het recreatiefnetwerk (fiets en wandelen)

