

# Handelingsperspectief Buitengebied Regio Amersfoort

*Impressie 11- 13 april 2023*



# Voorwoord

Voor u ligt het verslag van het gebiedsatelier Utrechtse Heuvelrug voor het Handelingsperspectief Buitengebied voor de regio Amersfoort.

Het Atelier Eemland bestond uit drie workshopdagen: 11, 13 en 13 april. In het Atelier Utrechtse Heuvelrug zijn belanghebbenden, grondeigenaren, bestuurders en betrokken ambtenaren met elkaar in gesprek gegaan over wat er nodig is om tot een toekomstbestendige inrichting van het buitengebied te komen. De opgaven voor het buitengebied zijn verdiept, kennis is gedeeld, ambities zijn uitgesproken.

De oogst van het Atelier Utrechtse Heuvelrug is rijk en vormt een goede basis voor het regiobrede Handelingsperspectief.

Het Atelier Utrechtse Heuvelrug is de tweede in de reeks gebiedsateliers die in het kader van het Handelingsperspectief plaats vinden. Hierna volgen:

- Gebiedsatelier Gelderse Vallei - 11, 12 en 15 mei 2023
- Integratieatelier Regio Amersfoort - 5 juni 2023

Mede namens Bureau Regio Amersfoort willen wij alle deelnemers hartelijk danken voor hun inbreng in het gebiedsatelier Eemland. Graag tot ziens bij het grote integratieatelier op 5 juni 2023.

**BVR Adviseurs  
Ecorys**

## De Atelieraanpak

De inhoud van het Handelingsperspectief krijgt vorm in een 'atelieraanpak'. Met een atelier creëren we een 'veilige' werkomgeving waar deelnemers uitgedaagd worden om vrijuit te denken en samen te werken. De vrijheid die een atelier biedt is niet vrijblijvend. Samen leren en samen lessen trekken is een belangrijk onderdeel. In de ateliers worden verschillende perspectieven voorgelegd. Perspectieven zijn voorstelbare toekomsten die op een samenhangende manier de keuzes en kansen verbeelden en het speelveld aangeven.

Middels drie perspectieven op het buitengebied van Eemland onderzoeken we de keuzes en kansen voor natuur, beleving en de economische vitaliteit van het gebied. We doordenken de perspectieven met behulp van beeld- en kaartmateriaal en maken meteen de denkstap naar acties, mogelijke financiering en sturingsinstrumenten.

# Inhoud

1. Deelnemers	4
2. Perspectieven: stel je voor, het is 2040	5
3. Dag 1: werksessie gebiedsexperts	8
4. Dag 2: vertaling opgehaalde inhoud	10
5. Dag 3: tentoonstelling en debat	16
6. Beleidscontext en vervolg	18

# Deelnemers

## Atelierdag 1: gebiedsexperts

Gemeente Baarn  
Gemeente Soest  
Gemeente Woudenberg  
Regio Amersfoort  
Gemeente Leusden  
Landeigenaar  
Stichting vrienden van Soestereng  
Eychen.dal / IVIV Eemder  
VOF Schep  
Natuurmonumenten  
Fietsersbond  
Defensie / BZK  
Provincie Utrecht  
Stichting Vrienden van Soestereng  
Landeigenaar  
Lokaal Belangrijk / Gemeente Leusden  
RTV Utrecht  
Landgoed Pijnenburg  
Provinciale Staten Utrecht CU  
Contact Commissie Lage Vuursche  
Natuur en milieufederatie Utrecht  
Gemeente Amersfoort

## Atelierdag 2: Verwerking en debat

Gemeente Baarn  
Gemeente Soest  
Gemeente Woudenberg  
Beter Amersfoort  
D66 Leusden  
Herenboeren Willemshoeve  
Herenboeren Amersfoort  
Eychen.dal / IVIV Eemder  
VOF Schep  
GGG Soest  
Fietsersbond  
Defensie / BZK  
VOF de Breematen  
Stichting vrienden van Soestereng  
Landeigenaar  
Loonbedrijf Kok  
RTV Utrecht  
NPUH  
Provinciale Staten Utrecht CU  
Bewoners  
Lokaal Belangrijk  
Gemeenteraad Amersfoort  
Provinciale Staten Utrecht



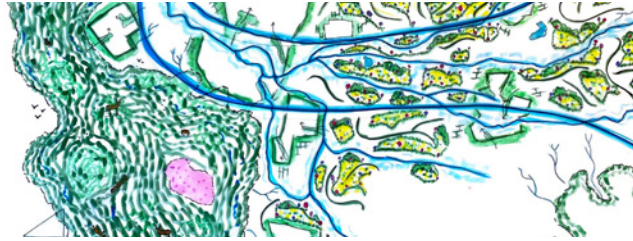
# Perspectieven: stel je voor, het is 2040...

*Productieve regio*



De regio Amersfoort is een toekomstbestendig high tech landbouwgebied met verschillende regionale voedselketens. Op hoog-efficiënte wijze worden gezonde producten geteeld voor de nieuwe 'schijf van vijf'. Dit is de brede menukaart voor het gezonde leven in 2040. De diversiteit van dit menu en de producten is ook zichtbaar geworden in het landschap: elke plek is anders en maakt andere teelten mogelijk. Bepalend voor de teelten zijn bodem en water en de ligging van gebieden aan de hoofdstructuren voor water, energie, vervoer en reststromen. Op lage natte gronden is de melkveehouderij grootschalig en extensief georganiseerd. Hier is hooiland (ruwvoer) en worden ook vezelgewassen geteeld. De landbouw is aangepast op de aanwezigheid van kleine landschapselementen en te behouden natuurlijke structuren. Watersystemen en afvalwaterbehandeling worden zo ingericht dat nutriënten kunnen worden her-benut.

*Groen is gezond*



De regio blinkt uit in natuurkwaliteit. Zowel het buitengebied als de kernen zijn habitats voor vele soorten. Het groen in de stad is in omvang vergroot en ecologisch vormgegeven met oog op biodiversiteit. In het buitengebied krijgt de natuur de ruimte; inwoners vinden natuur en beweegrunde binnen de stadsgrenzen. In het landschap zijn bodem en water sturend voor de natuurlijke systemen. Beken zijn hersteld met brede filterende natuurzones ter weerszijden. De flanken van de Heuvelrug zijn versterkt met bos en houtwallen. De bossen zijn 'verloofd' en het grondwatersysteem is robuust. Boeren verdienen in de regio nog steeds hun boterham, maar met een compleet natuur-inclusieve bedrijfsvoering. Voor groenblauwe diensten worden de boeren betaald door alle inwoners en bedrijven. Delen van de regio met beschermde natuur zijn echte reservaten geworden. Hier geldt stilte en rust en is de mens te gast.

*Gastvrij landschap*



Het gastvrije buitengebied is overal toegankelijk en te beleven voor wandelaars en fietsers dankzij een zeer intensief en regio dekkend routenetwerk. De recreatieve en toeristische waarden zijn overal hoog, het gebied is 'vakantieland'. Inwoners beleven de omgeving tijdens hun dagelijkse routes met prachtige panorama's. Een groenblauw raamwerk verbindt de aantrekkelijke kernen met het buitengebied. De bewoners van de kernen kunnen met groenblauwe verbindingen de recreatieve hotspots bereiken zoals parken, nieuwe zwemplassen en speelbossen. Goede spoorverbindingen naar alle windrichtingen en aantrekkelijke treinstations bieden toegang tot het landschap voor bezoekers van buiten de regio. Uitstappen op het station is direct de natuur in stappen. Boerenbedrijven zijn gericht op een goede balans van natuur, productie en beleving en hebben vele functies.



Productieve regio



Groen is gezond



Gastvrij landschap







ENERGIE UIT WIND

ENERGIE UIT WIND

INNOVATIEVE WATERSPOT

LANGZAME VERKRIJGEN HOOFTE

EXTRA  
AHEESFOORT

ENERGIE UIT DE ZON

EXTRA  
Sustainable

DUURZAME LANDBOUW

EXTRA  
geen winst maar  
geen zinnelijkheid

WATERADAPTIEVE LANDBOUW

WATERADAPTIEVE LANDBOUW

DEEVE VERBODEN  
Wandeling

HISTORISCH WAARDIJE VOL

SNELFIE TOPPADEN  
LURONG

SNELFIE TOPPADEN

ENERGIE UIT DE ZON

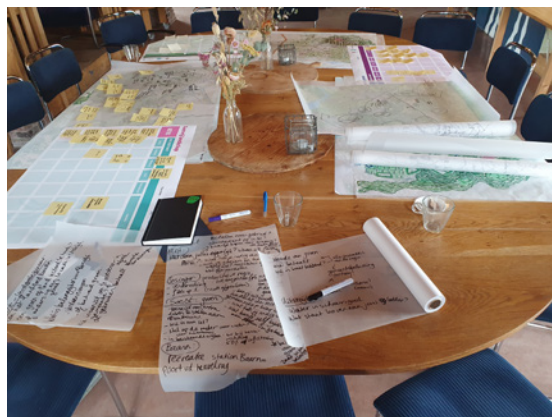
ENERGIE UIT WIND

ENERGIE UIT WIND

NAT NATUURDEBIED TOEVOEGEN



# Dag 1: werksessie gebiedsexperts



Atelier in de Potstal in Soest



## Productieve regio



## Gezond is groen



## Gastvrij landschap



## Top 5 acties Productieve regio

- > Verbreding in functies en programma voor aanvullende inkomsten op landgoederen, tegengaan van versnippering (in maat en schaal van het landschoed)
- > Flanken inzetten voor productie van circulaire bouwmaterialen, potentie uitruil van gronden o.b.v. geschiktheid?
- > Branding en collectieve plek voor verkoop van lokaal geproduceerde producten
- > Gebiedsfonds om winsten terug te laten vloeien naar het gebied

## Top 5 acties Gezond is groen

- > Infiltratie vergroten op flanken, loofbos in plaats van naaldbos
- > Water vertragen (natuurlijke drempels, hogere waterpeilen)
- > Beschermingszone rondom drinkwaterbronnen inzetten voor natuur (vergroten beschermingszone)
- > Waterbesparende maatregelen voor bestaande en nieuwe bouw
- > Een robuust systeem is ieders verantwoordelijkheid

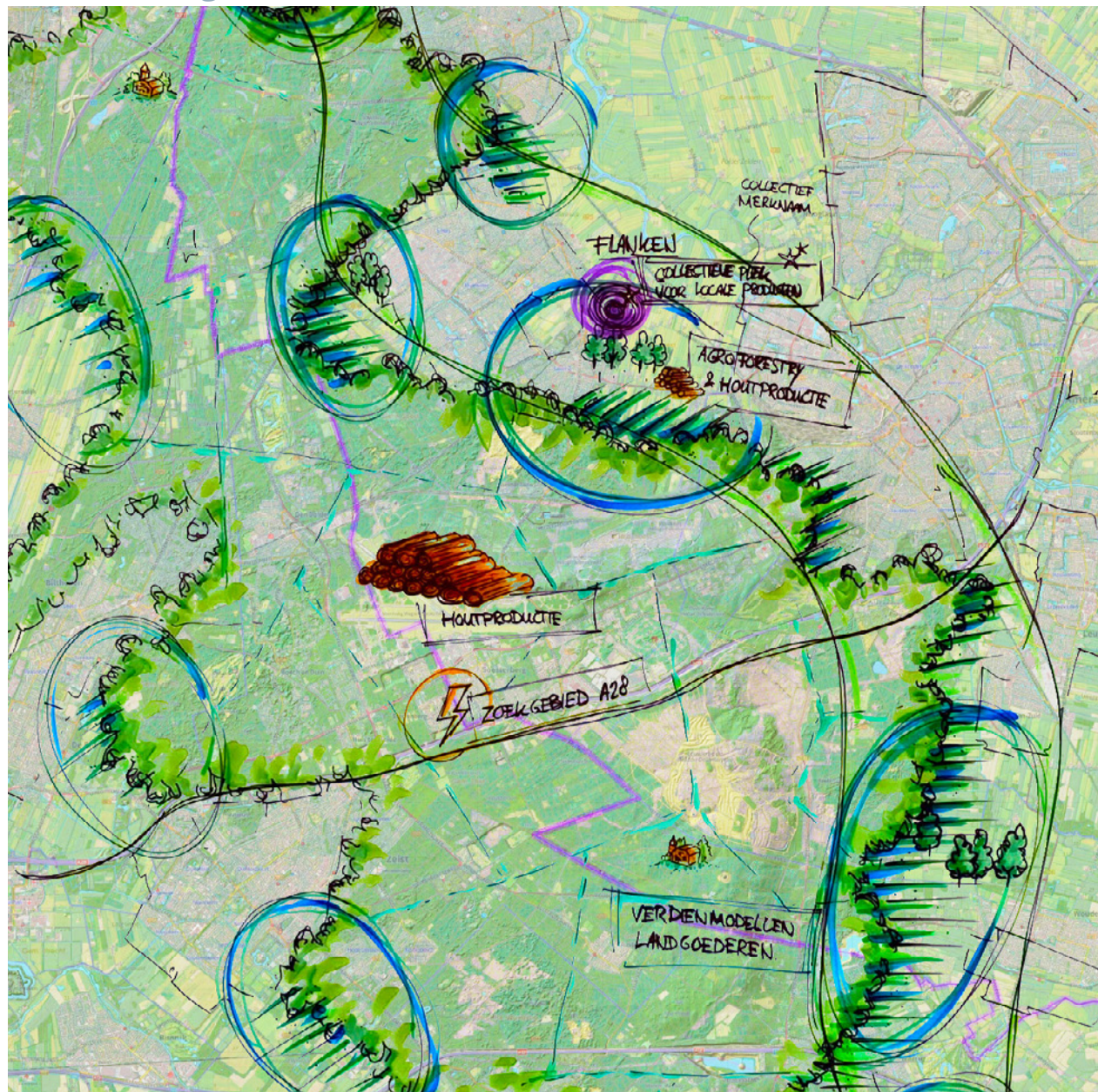
## Top 5 acties Gastvrij landschap

- > Transferia maken (OV + parking snelweg), overstap fiets en entree landschap (bovenregionaal)
- > Uitbreiden fiets- en wandelnetwerk (lokaal-, regionaal- en nationaal bereik)
- > Zonering (drukke en luwte)
- > Betalen naar gebruik



# Dag 2: vertaling opgehaalde inhoud

Productieve regio



## Onderwerpen van gesprek

- > **Lokale productie:** van akker tot bord binnen één regio. Collectieve verkooppunten voor lokale producten
- > **Landgoederen:** maat behouden, voorkomen van versnippering eigendom
- > Verbreding van verdienmodellen voor landgoedeigenaren, bv horeca, houtproductie en teelt van vezelrijke gewassen tbv circulaire bouw in de regio, natuurbeheer
- > **Energiecoöperaties:** opbrengsten van lokaal opgewekte energie terug investeren in het gebied, bv aanleg fietspad of beheer van natuur
- > **Defensie** als werkgever in de regio



# Productieve regio: Verdienvermogen landschappelijk gebruik

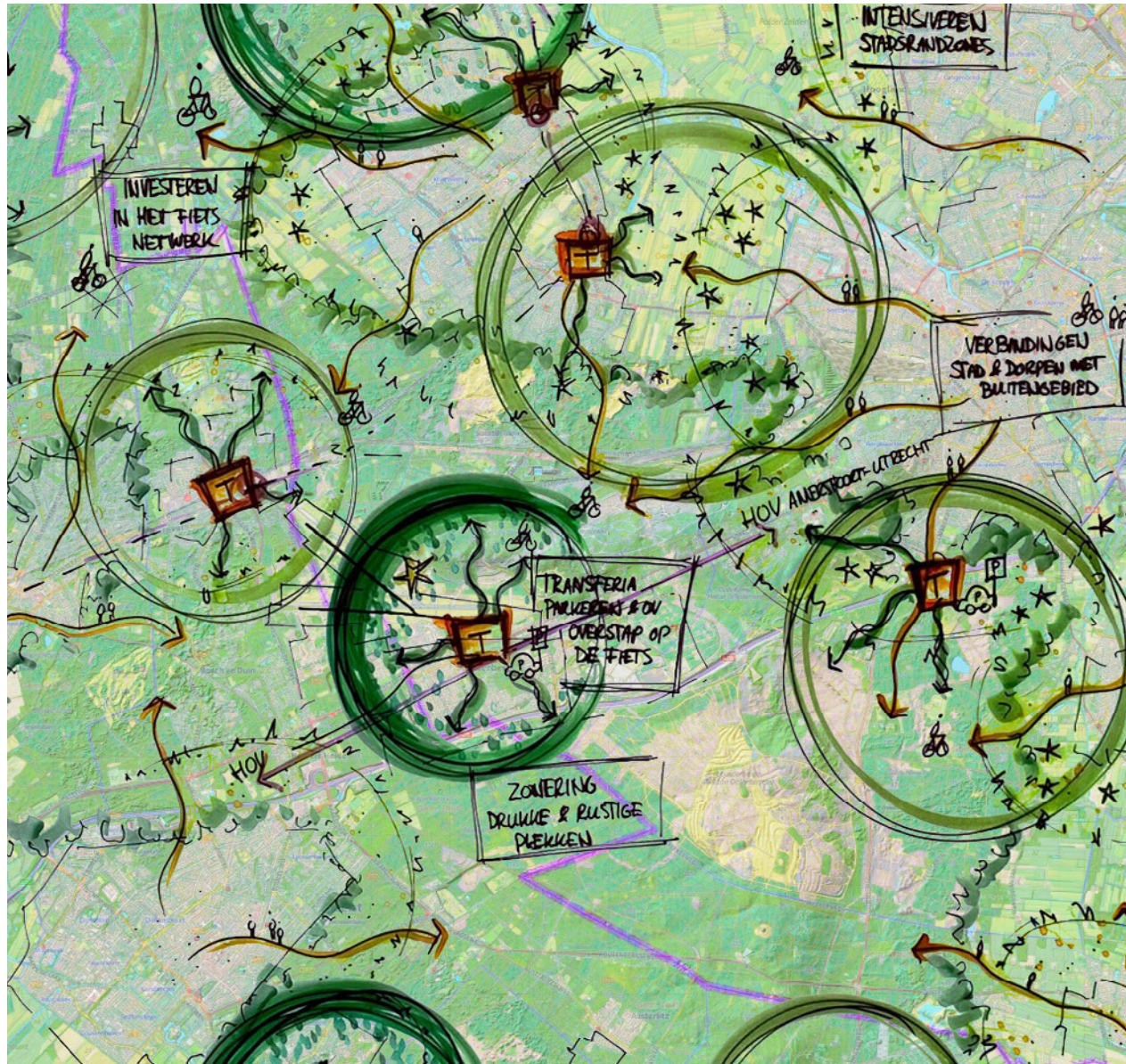
Financierder



ACTIES	WIE DOET WAT?						
	REGIO	GEMEENTE	PROVINCIE	RIJK	WATERSCHAP	ANDERS	
<p>Verbreiding in functies &amp; programma voor aanvullende inkomsten op landgoederen</p> <p>Tegengaan van versnippering (maat en schaal landgoederen)</p>		Regelgeving	Regelgeving			Landgoedeigenaren / gebruikers	
<p>Flanken inzetten voor productie van circulaire bouwmaterialen</p> <p>Potentie uitruil van gronden op basis van geschiktheid?</p>			Regie voeren	Subsidie t.b.v. transitie		Agrariërs / grondeigenaren	Natuurbeheerders
<p>Branding &amp; collectieve plek voor verkoop van lokale producten</p>	Subsidie / Branding		Planologische ruimte (n-wegen)			Lokale producenten	Lokale detailhandel
<p>Gebiedsfonds om de winst terug te laten vloeien naar het gebied</p>	Gebiedsfonds beheer					Grondeigenaar	Deelnemende partijen

# Dag 2: vertaling opgehaalde inhoud

## Gastvrij landschap



## Onderwerpen van gesprek

- > **Transferia** bij afritten en stations zijn de nieuwe poorten naar het landschap. Hoofd fietsroutenetwerk en wandelnetwerken starten bij stations en transferia
- > **Ontmoedigen lokaal autogebruik**, inzetten op fietsgebruik
- > **Continuïteit van het recreatieve netwerk**: barrières slijten en ontbrekende schakels maken
- > Netwerken op regionaal niveau aan elkaar koppelen (de route mag niet stoppen bij de gemeentegrens)
- > **Betalen naar gebruik**. Koppelen aan bv parkeren of voor alle bezoekers
- > **Zonering** van drukke en luwe gebieden: druk in stadsrandzones en rondom knopen; luwte in natuurgebieden



# Gastvrij landschap: De auto uit

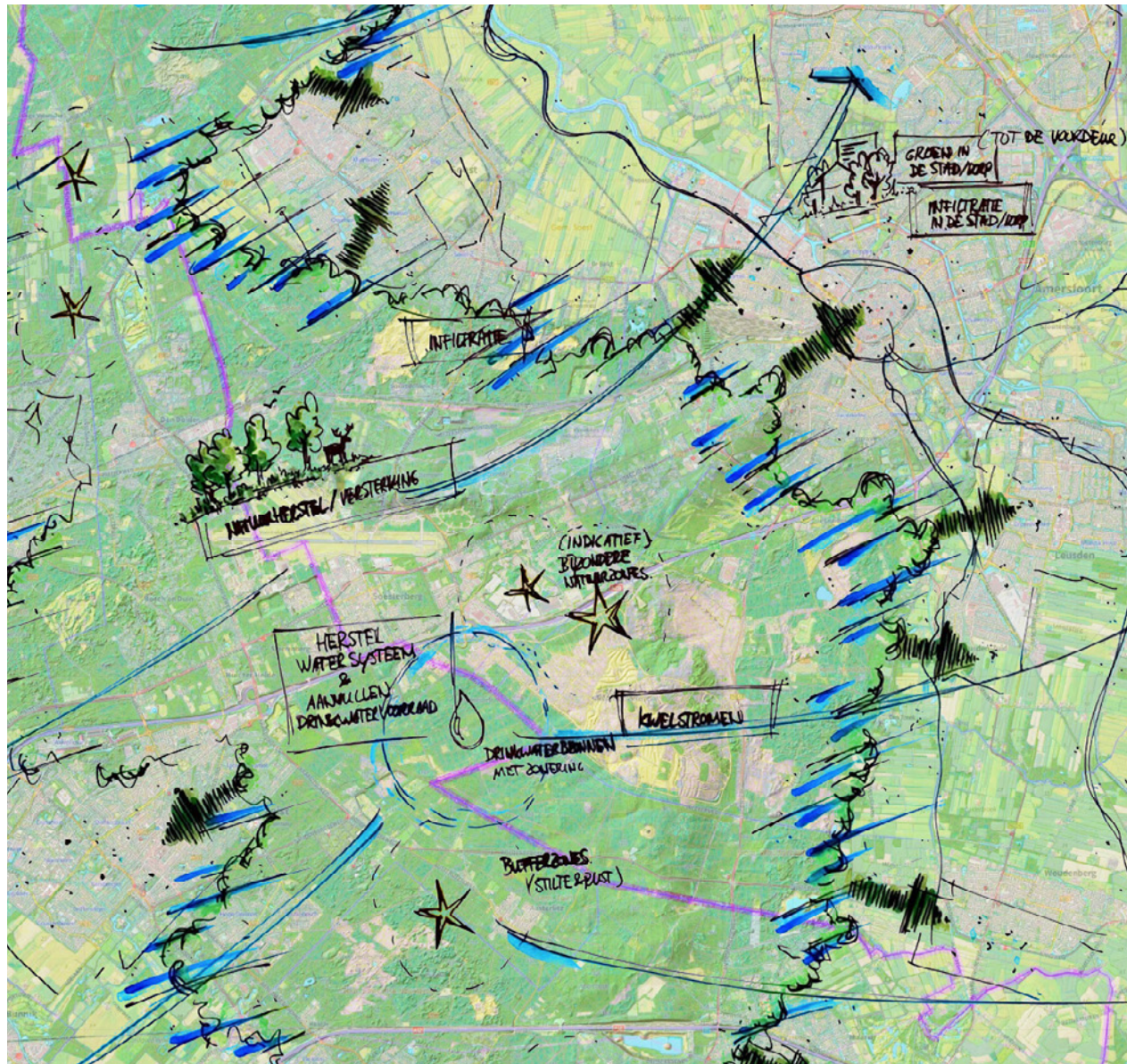
Financierder



ACTIES	WIE DOET WAT?						
	REGIO	GEMEENTE	PROVINCIE	RIJK	WATERSCHAP	ANDERS	
Transferia maken (OV + parking snelweg) Overstap fiets en entree landschap (bovenregionaal)			●	●		Vervoerders ●	Ondernemers ●
Uitbreiden fiets- en wandelnetwerk: > Lokaal bereik > Regionaal bereik > Nationaal bereik		●	●			ANWB ●	Recreatie organisaties ●
Zonering (drukke en luwte)	Visie ●		Regisseren ●			Grondeigenaren ●	Nationaal park ●
Betalen naar gebruik				Grondeigenaren en terreinbeheerders ●		Bezoekers ●	Nationaal park ●
							Ondernemers ●

# Dag 2: vertaling opgehaalde inhoud

Gezond is groen



## Onderwerpen van gesprek

- > Waterkwaliteit en waterbeschikbaarheid is randvoorwaardelijk voor ontwikkeling
- > Watersysteem herstel betekent: schoon water infiltreren (dus niet meer lozen), drinkwaterbronnen maximaal beschermen, op flanken water laten infiltreren dmv 'drempels' in het landschap, verloofing, hoger waterpeil in veenweidegebied, sturen op landgebruik, waterbesparing
- > Vergroenen van voordeur tot natuurgebied: stedelijke gebieden hebben ook een taak in vergroeningsopgaven en waterkwaliteit
- > Differentiëren in intensief en extensief beheer van terreinen. Extensief beheer kan juist bijdragen aan biodiversiteit, zie bv defensieterrain



# Gezond is groen: Heuvelrug als nationale drinkwaterbron

Financierder



ACTIES	WIE DOET WAT?					
	REGIO	GEMEENTE	PROVINCIE	RIJK	WATERSCHAP	ANDERS
Infiltratie vergroten op flanken Loofbos i.p.v. naaldbos			Planologische ruimte en investering 			Natuurorganisaties 
Water vertragen > Natuurlijke drempels > Hogere waterpeilen		Minder overlast 				Grondeigenaren Natuurorganisaties 
Beschermingszone rondom drinkwaterbronnen inzetten voor natuur (vergroten zone)						Drinkwater-bedrijven Afnemers (lokaal) 
Waterbesparende maatregelen bestaande en nieuwe bouw		Regels pilot 		Regels 		Campagne prioritering Drinkwater-bedrijven 
Een robuust systeem is ieders verantwoordelijkheid		Inrichting openbare ruimte 			Stimuleren maatregels (beloning/belasting) 	Gedrag van iedereen 

# Dag 2: tentoonstelling en debat

De laatste dag van het Atelier Utrechtse Heuvelrug opende het Atelier haar deuren voor iedereen die benieuwd is naar de opbrengst van een week lang tekenen aan de toekomst. Het Atelier hing vol met kaarten, borden en foto's. Aanwezig konden een boodschap voor het vervolg achterlaten op de wanden van het Atelier.

De atelierdagen werden afgesloten met een actief debat onder leiding van Bart Bomas van BVR Adviseurs. Bestuurders en stakeholders werden uitgenodigd het gesprek aan te gaan over de opbrengsten van het Atelier Utrechtse Heuvelrug. Bart daagde de deelnemers aan het debat en de zaal uit om de stap naar uitvoering te maken. Hoe kunnen we deze ambities waar maken? Wat kun je zelf doen en waar heb je anderen nodig? Hoe zorgen we dat we van ideeën naar handelen komen?





## Onderwerpen van gesprek

### Gastvrij landschap

- > Hoe toegankelijk wil je dat je gebied is? Hoe ver wil je daarin gaan?
- > Welke knopen zouden de aangewezen plekken zijn als toegangspoort naar het landschap?
- > Wat heb je van welke partij (gemeente/provincie/rijk/vervoerder/anders) nodig om de transitie naar een duurzaam netwerk te maken?
- > Wie is aan zet voor investering in het routenetwerk en recreatievoorzieningen? Gemeente, provincie, of gebruiker?
- > Is groei van het park Utrechtse Heuvelrug een wens? En ten bate van wat of wie zou dat zijn?

### Gezond is groen

- > Wie is aan zet in het herstel van het watersysteem en aanvullen en van de voorraad?
- > Ben je bereid om extra eisen te stellen aan nieuwbouw, om zelfvoorzienend te kunnen zijn in watergebruik?

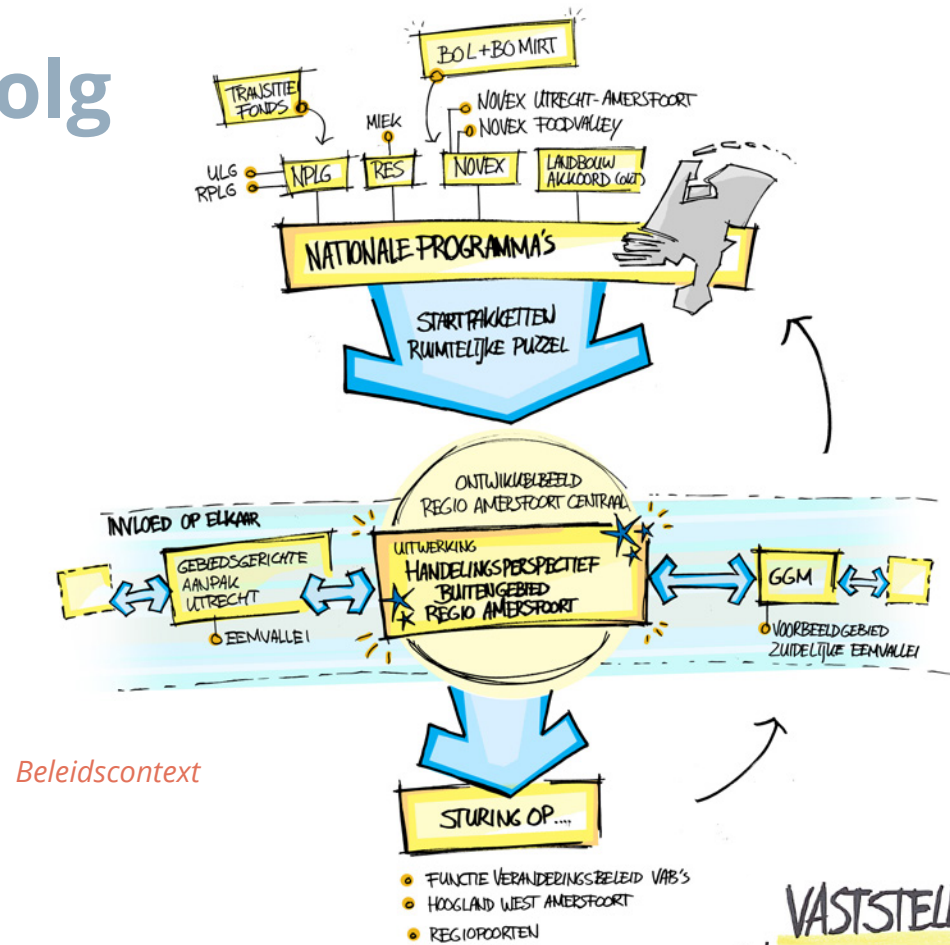
- > Wat kun je doen in bestaand stedelijk gebied en wie/wat heb je daarvoor nodig?
- > Water is een schaars goed. Welke functie geef jij prioriteit als de hoeveelheid water beperkt wordt? Welke staat bovenaan jouw verdringingsreeks?

### Productieve regio

- > Waarin zit volgens jou het verdienvermogen in de Utrechtse Heuvelrug?
- > Is (gemeentelijke) belasting op de omgevingskwaliteit en gezondheid een optie? Zoals inwoners van laaggelegen gebieden en rivierenland meer waterschapsbelasting betalen, betalen inwoners rondom de Heuvelrug 'gezondheidsbelasting'?
- > Wat is belangrijker, behoud van groen of verdienvermogen van een grondeigenaar? Bv: mag er op een landgoed gebouwd worden ten koste van groen maar ten bate van behoud van de rest van het landgoed?



# Beleidscontext en vervolg



## Vervolg

