

UITNODIGING

Denk met ons mee!

WE HOREN GRAAG UW REACTIE OP DIT DOCUMENT. DAT KAN DOOR TE REAGEREN VIA BIJGEVOEGD REACTIEFORMULIER. UW REACTIE VERWERKEN WIJ IN HET HANDELINGSPERSPECTIEF.

Reacties vóór
7 september via
het meegestuurde
reactieformulier



Regio
Amersfoort

Groeidocument

Op weg naar het
Handelingsperspectief
Buitengebied Regio Amersfoort

Versie juli 2023 voor consultatie
van de gebiedspartijen



ECORYS

Inhoudsopgave

1. Groeidocument	4
2. Het Handelingsperspectief Buitengebied Regio Amersfoort	6
3. Druk op het buitengebied	10
4. Condities om te handelen	12
Wat goed samengaat	13
Wat niet goed samengaat en schuurt	15
5. Ruimtelijk perspectief	19
Het gebied Vroeger en Nu	20
Eemland en Arkemheen	22
Utrechtse Heuvelrug	28
Gelderse Vallei	34
6. Financieringsmogelijkheden	40
Ontwikkelpad Collectief beheren en ontwikkelen	42
Ontwikkelpad Waterreservoir Heuvelrug	44
Ontwikkelpad Schone Eem	46
Overheidsbijdragen	50
Gebiedsgerichte verdienmodellen	51
Bijlage 1: Doelen voor de toekomst	52
Bijlage 2: Samenhangende trajecten	54

1. Groeidocument

Het groeidocument levert de bouwstenen voor het handelingsperspectief en is mede gebaseerd op de gebiedsateliers die georganiseerd zijn door de Regio Amersfoort. Het document wordt aangevuld en aangescherpt door de consultatieronde met de gebiedspartijen, van zowel stakeholders als overheid. Daarmee wordt het een stuk van en voor de partijen en niet alleen van de overheid.

2. Het Handelingsperspectief Buitengebied regio Amersfoort

Het Handelingsperspectief Buitengebied Regio Amersfoort is van en voor de gebiedspartijen (stakeholders en publiekspartijen). Het geeft richting en biedt de kaders hoe er in dit buitengebied het beste gewerkt kan worden aan de transitieopgaven die op het gebied afkomen. Het handelingsperspectief wordt vastgesteld door de publieke partijen waardoor het een zelfbindende status krijgt.

3. Druk op het buitengebied

In beeld is gebracht wat het huidige ruimtebeslag is in het buitengebied en welke ruimteclaims er zijn. Niet alles kan zomaar naast elkaar een plek krijgen. Meervoudig ruimtegebruik, adaptieve inrichting en robuuste systemen zijn nodig voor een vitaal buitengebied.

4. Conditie om te handelen

Inzicht wordt gegeven in wat goed samengaat en kansrijk is om te prioriteren en te combineren: gebruikszonering en clustering; natuurinclusief en bodemverbetering; arrangementen recreatief gebruik; versterken van routes en structuren; robuust watersysteem; een schone Eem; een grondbank. Er wordt inzicht gegeven wat de kwesties zijn die niet goed samengaan en die schuren: toekomstbestendige landbouw; beschikbaarheid landbouwgrond; waardering agrarisch natuurbeheer; verandering kernrandzones; energiewinning; recreatieve padenstructuur en landeigenaren; ingrepen op de flanken; onttrekken van water; oneerlijke afrekening; top down versus bottom up; wederzijds begrip tussen stedelijk- en buitengebied.

5. Ruimtelijk perspectief

Op basis van gebiedskenmerken, bodem en water sturend en het gewenste grondgebruik is er een ruimtelijk perspectief geschetst per deelgebied: Eemland en Arkemheen, Utrechtse Heuvelrug en Gelderse Vallei. Per gebied is een karakterschets gemaakt en is aangegeven wat de grootste veranderingen zijn en wat er concreet moet gebeuren.

6. Financieringsmogelijkheden

Onderscheid is gemaakt in autonome ontwikkelingen, dus waar al budgetten voor zijn gereserveerd en in gestuurde ontwikkelingen waarbij aanspreek gemaakt zou kunnen worden op nieuwe financieringsbronnen. Als voorbeeld is per deelgebied een ontwikkelpad geschetst waarin is aangegeven hoe je stap voor stap een ontwikkeling in gang kunt zetten. Daarbij wordt inzicht gegeven in de baathebbenden en de investeringsmogelijkheden en orde van grootte van de investeringen. Aangegeven is welke overheidsbijdragen mogelijk zijn en welke gebiedsgerichte verdienmodellen passen bij het buitengebied.

Bijlage 1: Doelen voor de toekomst

Eerste aanzet van de nu bekende kwantitatieve beleidsdoelen die relevant zijn voor het buitengebied van de regio Amersfoort.

Bijlage 2: Samenhangende trajecten

Overzicht van de verschillende beleidstrajecten die lopen in de regio Amersfoort en die van invloed zijn op de toekomst van het buitengebied.

1. Groeidocument

Voor u ligt het groeidocument, op weg naar het Handelingsperspectief Buitengebied Regio Amersfoort. Het groeidocument levert belangrijke bouwstenen voor het uiteindelijke handelingsperspectief dat eind 2023 gereed is. De inhoud is mede gebaseerd op de gebiedsateliers die in het eerste halfjaar van 2023 georganiseerd zijn door de Regio Amersfoort.

Het heet een groeidocument omdat het stuk inhoudelijk nog verder wordt aangevuld en aangescherpt door de consultatieronde met de gebiedspartijen (stakeholders uit het gebied inclusief de overheden). De consultatie is bedoeld om de denklijnen en voorstellen te testen op realisme en bruikbaarheid. Ook is het belangrijk dat partijen zich straks in het handelingsperspectief herkennen. Daarmee is het geen stuk van de overheid die dingen oplegt aan het gebied, maar een stuk van en voor de partijen. De publieke partijen moeten het handelingsperspectief uiteindelijk wel vaststellen om het status te geven en duidelijke kaders mee te geven voor de toekomstige ontwikkeling van het buitengebied. Het is daarmee mede bedoeld voor doorvertaling in andere beleidsinstrumenten.

Dit document geeft inzicht in wat er speelt en leeft in het gebied en welke kansen er liggen om met alle gebiedspartijen, inclusief de publieke partijen, samen te werken aan de toekomst. Het is een document waarin aangegeven wordt wat er zou moeten veranderen, zowel in condities als in fysieke ingrepen, om de vele ruimtevragers en transitieopgaven een plek te geven.

Er wordt per deelgebied een ruimtelijk perspectief voor de toekomstige inrichting van het buitengebied geschetst. Daarbij wordt er inzicht gegeven in verschillende financieringsmogelijkheden, met inspirerende voorbeelden vanuit andere regio's. Wij, Bureau Regio Amersfoort, zouden graag dit document willen verrijken met voorbeelden uit het gebied zelf en roepen op om ons daarin te voorzien.

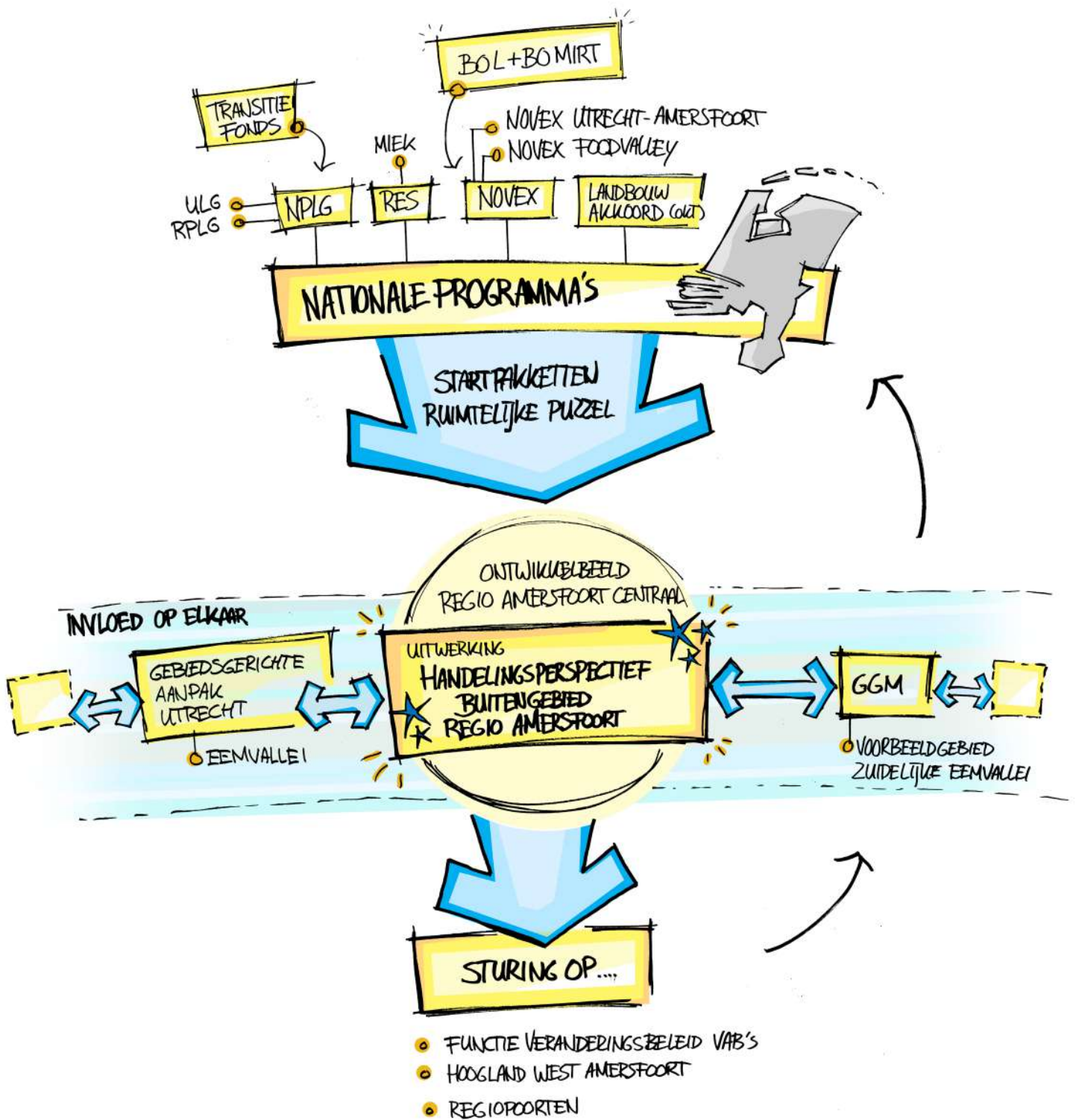
Als onderdeel van de financieringsmogelijkheden zijn er mogelijke ontwikkelpaden geschetst, waarin per stap is aangegeven welke ingreep met bijbehorende investeringen nodig zijn, wie de baathebbenden zijn en welke dekkingsmogelijkheden er zijn. Wij horen graag of deze aanpak wordt herkend en helpt om een gewenste ontwikkeling op gang te brengen.

In de periode juli tot december wordt het groeidocument verder uitgewerkt en geconcretiseerd tot het concept handelingsperspectief. De consultatie op het Groeidocument wordt daarin meegenomen. In een aparte notitie zal worden aangegeven hoe de opmerkingen uit de consultatieronde hierin zijn verwerkt.

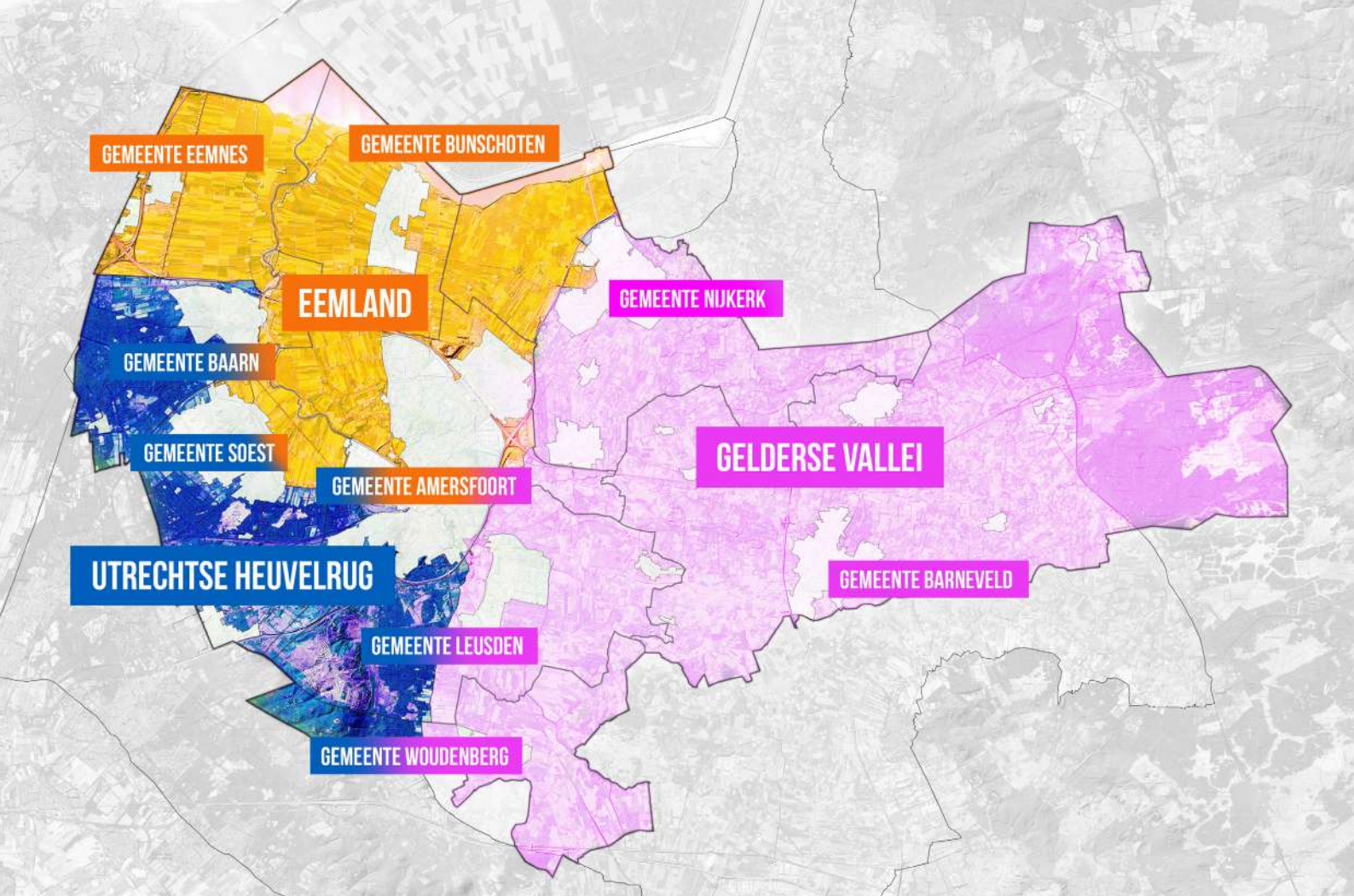
Het ligt in de verwachting dat in dezelfde periode ook meer informatie beschikbaar komt uit andere trajecten, zoals het Uitvoeringsprogramma landelijk gebied (UPLG), het programma Groen Groeit Mee (GGM), het Gebiedskompas van A(mersfoort) tot Z(eist), de Regionale Energie Strategie (RES Regio Amersfoort en Foodvalley) en (wellicht) het nationale landbouwakkoord. Zoveel als mogelijk wordt in het definitieve handelingsperspectief het verband gelegd met deze parallelle trajecten. Zie voor een beknopt overzicht de bijlage 'Samenhangende trajecten'.

Met het Handelingsperspectief geven de regiogemeenten zichzelf een kader en hun partners een richting voor uitvoering van ambities in het buitengebied.

Het Handelingsperspectief geeft bovendien richting en houvast voor de regiogemeenten in de gesprekken met de provincie over het Utrechts Programma Landelijk Gebied (UPLG), dat op dit moment geschreven wordt en begin 2024 door Provinciale Staten wordt vastgesteld. Het UPLG wordt de basis van het provinciale beleid en prioriteiten voor het landelijk gebied in de komende jaren.



Schema voorbeeld van positie van het Handelingsperspectief tussen lopende beleidstrajecten



2. Het Handelingsperspectief Buitengebied Regio Amersfoort

Zoals gemeld is het groeidocument de opmaat naar het uiteindelijke handelingsperspectief. Het Handelingsperspectief Buitengebied Regio Amersfoort is **van en voor** de gebiedspartijen (stakeholders en publiekspartijen). Het **geeft richting en biedt de kaders** hoe er in dit buitengebied het beste gewerkt kan worden aan de transitieopgaven die op het gebied afkomen. Sommige opgaven in de regio vinden hun oorsprong, dan wel oplossing, buiten de regiogrens (bijvoorbeeld de waterkwaliteit in beekdalen). Het handelingsperspectief kijkt waar nodig over de grenzen heen en zoekt allianties.

Het handelingsperspectief wordt vastgesteld door de publieke partijen waardoor het een zelfbindende status krijgt.

De **Regio Amersfoort** bestaat uit de **zeven Utrechtse gemeenten** Amersfoort, Baarn, Bunschoten, Eemnes, Leusden, Soest en Woudenberg, en de twee Gelderse gemeenten Barneveld en Nijkerk. De gemeenten Barneveld en Nijkerk zijn wel betrokken, maar maken geen onderdeel uit van het handelingsperspectief. Zij doen mee met de aangrenzende Regio Foodvalley waar, voor deze twee gemeenten, ook de besluitvorming plaatsvindt.

Het **buitengebied** van de regio Amersfoort definiëren we als het grondgebied van de genoemde zeven gemeenten buiten de rode contouren van het bebouwde gebied. Het is het gebied waar de gemeentegrenzen elkaar raken. Dit gebied is in beheer en eigendom en in gebruik door vele partijen: agrariërs, landgoedeigenaars en rentmeesters, (natuur) terreinbeheerders, bewoners, het waterschap, drinkwaterbedrijven, netbeheerders, de overheid, recreanten, ondernemers. Het buitengebied kent drie karakteristieke landschappen: **het Eemland, de Utrechtse Heuvelrug en de Gelderse Vallei**, die samenkomen rond de stad Amersfoort. Hoewel de gebieden in karakter en grondgebruik zeer verschillend zijn, staan zij samen voor dezelfde transitieopgaven.

De druk op het buitengebied wordt veroorzaakt door **autonome ontwikkelingen** zoals bevolkingsgroei, klimaatverandering, technologische ontwikkelingen, maatschappelijke behoeftes of agrarische bedrijven die worden beëindigd bij gebrek aan een opvolger. Maar ze worden ook veroorzaakt door de **noodzakelijke transities** die nodig zijn op het gebied van energie, bodem, water, circulaire economie en landbouw zodat er een gezond en vitaal buitengebied is voor toekomstige generaties. De ontwikkelingen in het gebied worden mede bepaald door (inter) nationale en provinciale regels, doelen en programma's.

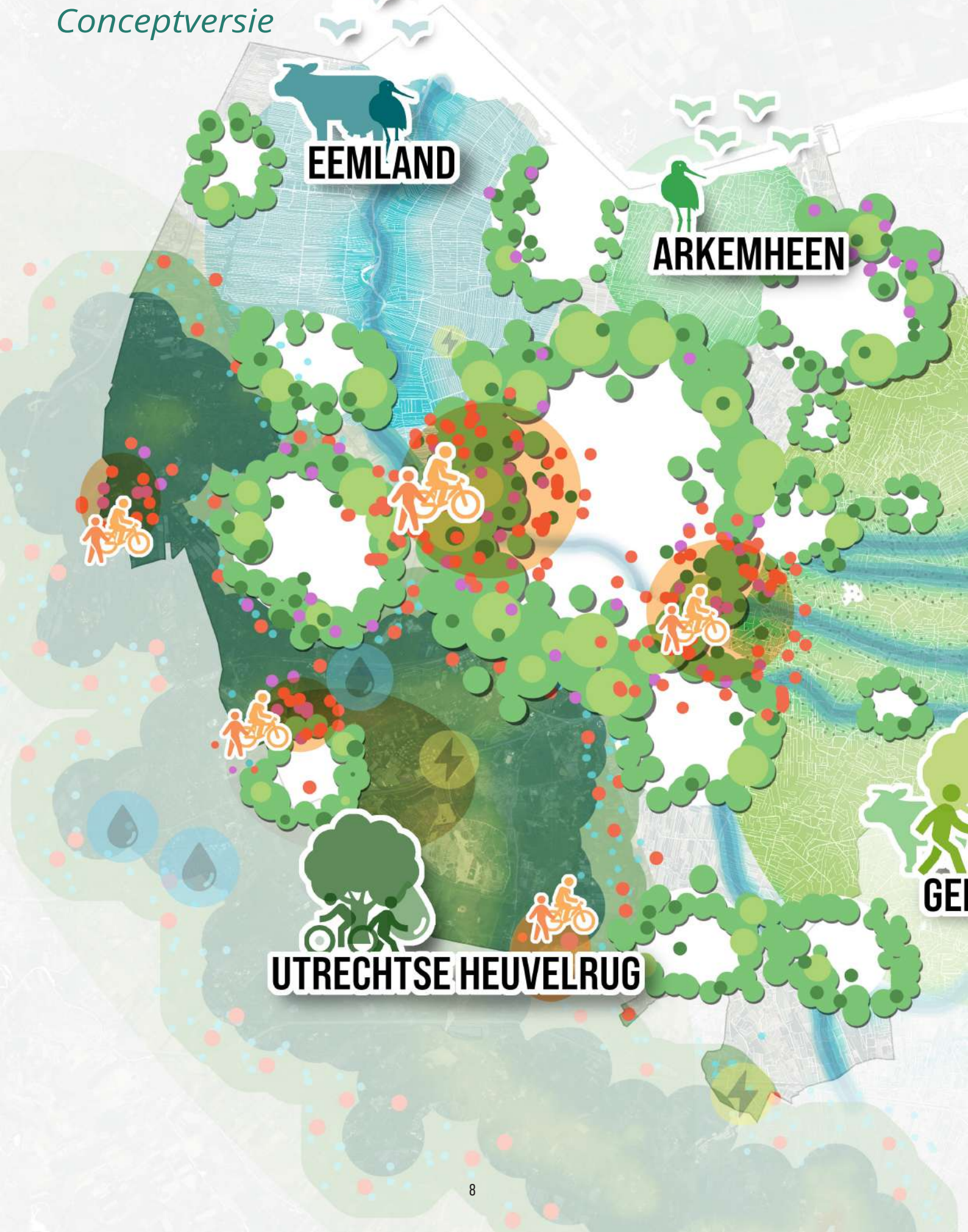
Het Handelingsperspectief Buitengebied is één van de uitwerkingsprogramma's uit het Ontwikkelbeeld Regio Amersfoort, dat in 2021 is vastgesteld. Regio Amersfoort en Provincie Utrecht hebben in 2020 samen het initiatief genomen om een verstedelijkingsstrategie te ontwikkelen voor de periode 2030-2040. Waar wonen we? Op wat voor soorten plekken werken we? Waar versterken we de natuur? Waar moeten we werken aan de bereikbaarheid? De antwoorden op deze vragen vormen een gemeenschappelijke koers

voor onze groeiende regio, het Ontwikkelbeeld Regio Amersfoort 2030-2040, dat in december 2021 in de raden en staten is vastgesteld.

Het Ontwikkelbeeld staat samen met de verstedelijkingsstrategie Utrecht Nabij van de U10 als stip op de horizon goed op het vizier van het rijk. De pijlers van het Ontwikkelbeeld hebben wel een concretiseringslag nodig waarbij de opgave en uitvoering centraal moet staan. Voor de pijlers in het landelijk gebied is de opdracht gegeven met het Handelingsperspectief een uitwerking te maken. Tegelijkertijd ontstond landelijk, mede ingegeven door de stikstofproblematiek, ook de behoefte aan een aanpak voor het landelijk gebied. In juni 2022 heeft het Rijk de startnotitie van het Nationaal Programma Landelijk Gebied gepubliceerd. Dit programma brengt de opgaven op het gebied van stikstof, natuur, water, klimaat en bodem samen en zorgt voor een gecombineerde aanpak voor een vitaal landelijk gebied. Elke provincie levert hiervoor in 2023 een gebiedsprogramma op. Het Utrechts Programma Landelijk Gebied (het UPLG) gaat de kaders omschrijven van de opgaven van het buitengebied, wat moeten we als gebruikers van het gebied doen om onze doelen te behalen. Het Handelingsperspectief gaat uit van een gezamenlijk toekomstbeeld, wat zien we voor toekomst voor ons buitengebied, welke keuzes maken we daarin en hoe willen we daar met elkaar naar toe werken. De wederzijdse afhankelijkheid tussen beide documenten vraagt om nauwe samenwerking.

Overzichtskaart

'Groeien naar een handelingsperspectief,
Conceptversie





Eemland

- > Belonen agrarisch natuurbeheer
- > Natuurlijke Eem versterken



Gelderse Vallei

- > Versterken innovatieve landbouw
- > Versterken beekdalen
- > Recreëren langs Valleikanaal



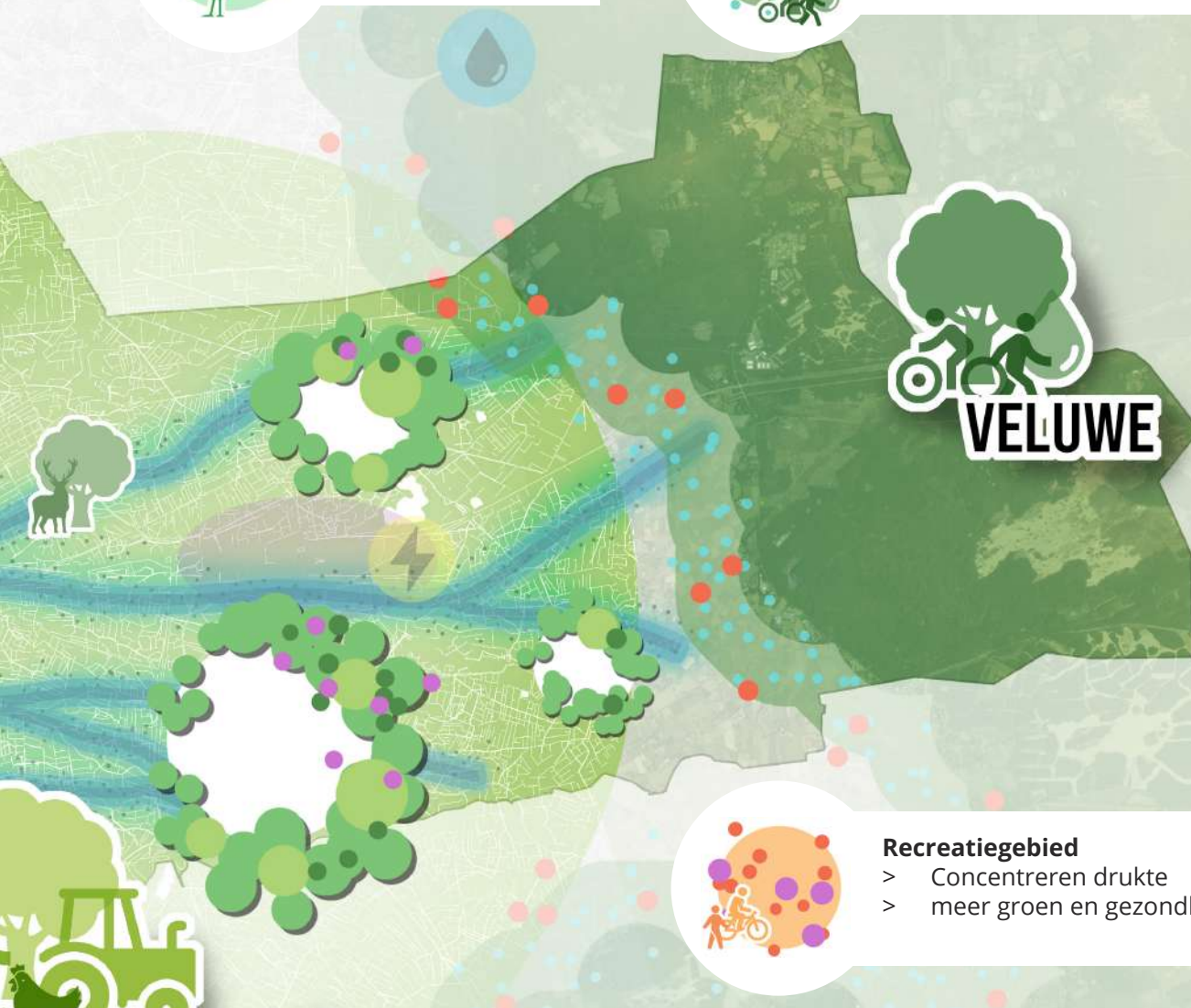
Arkemheen

- > Belonen agrarisch natuurbeheer
- > Meer weidevogels



Heuvelrug & Veluwe

- > Water infiltreren en vasthouden
- > Flanken als sponslandschap
- > Eén robuust natuurgebied



Recreatiegebied

- > Concentreren drukte
- > meer groen en gezondheid



Kernranden

- > Combinaties maken
- > Ontwikkelmogelijkheden



Drinkwaterbron



Zoekgebied energieopwekking



Defensieterrein



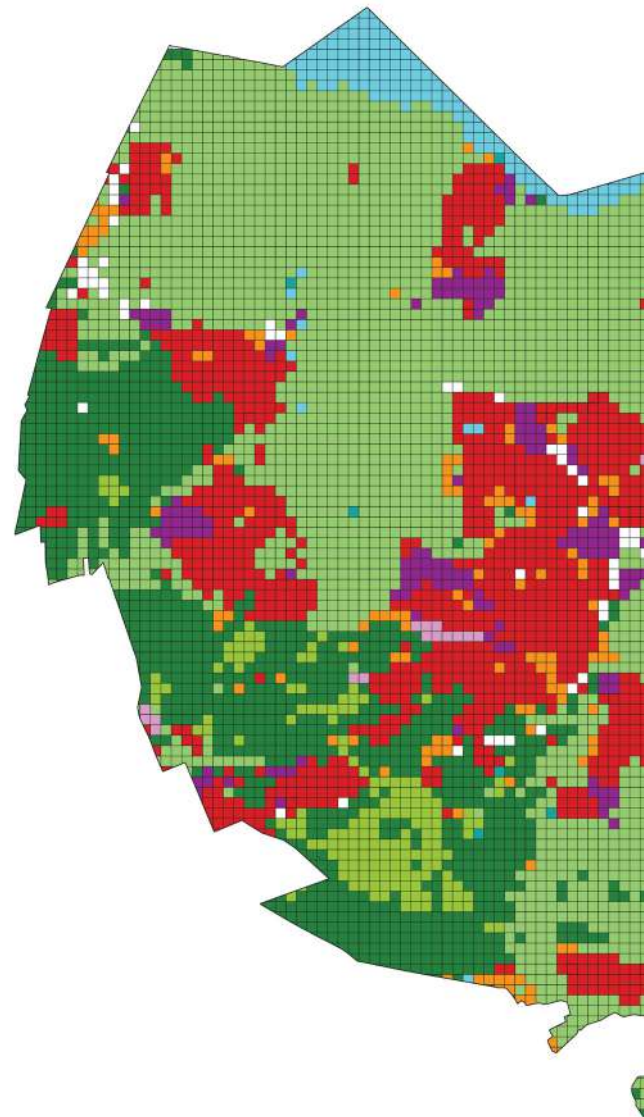
Regionaal bedrijventerrein

3. Druk op het buitengebied

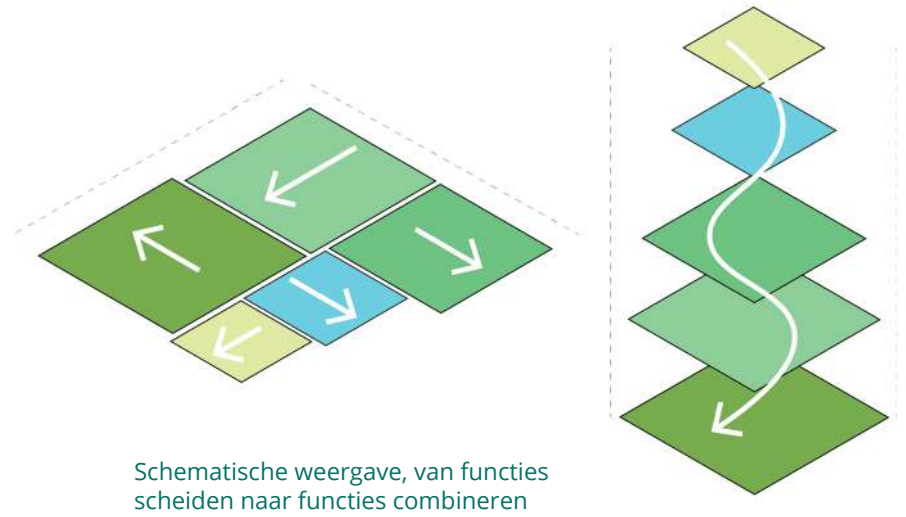
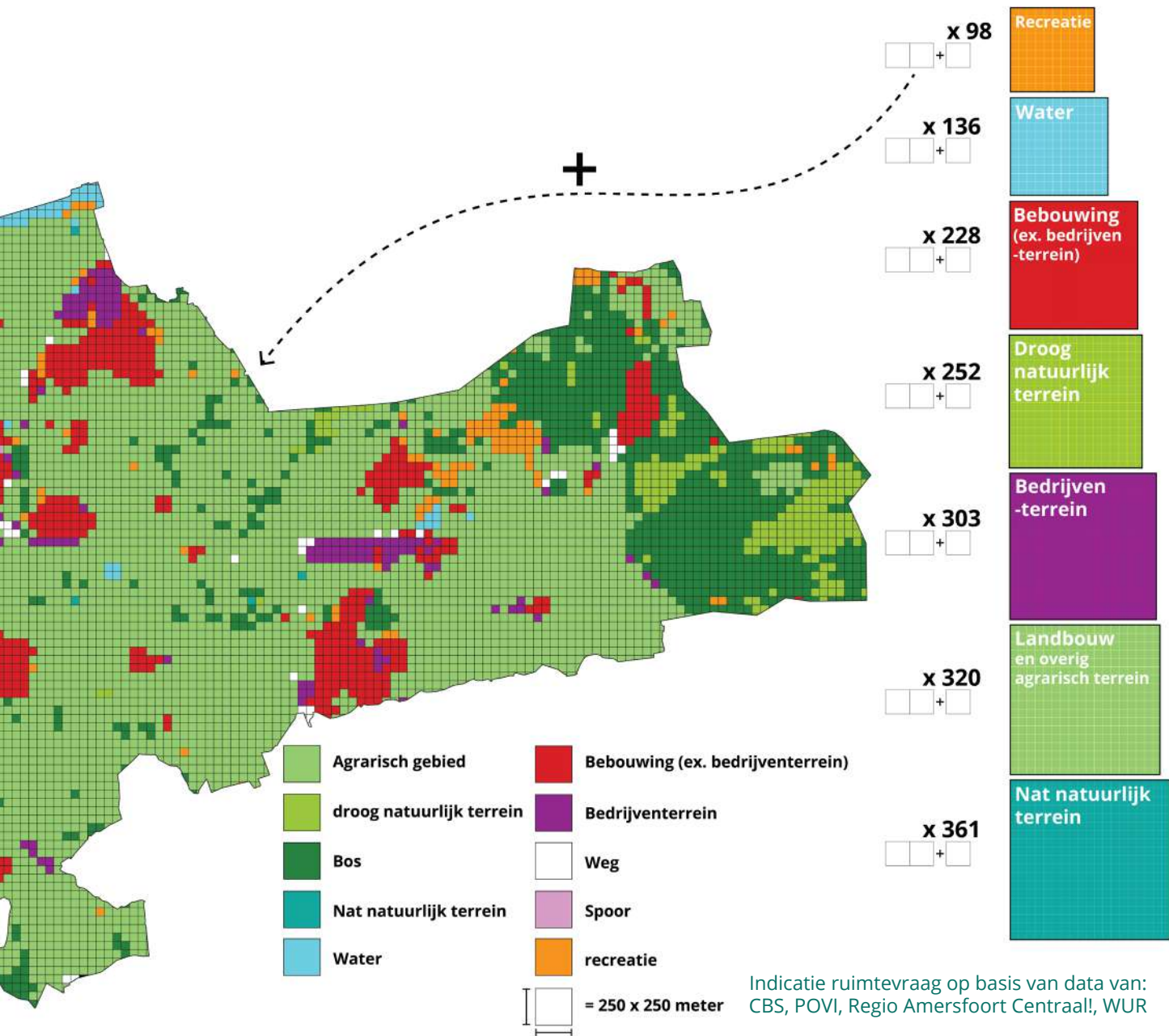
Om voor de toekomst een economisch vitaal en gezond buitengebied te garanderen moeten alle partijen bewegen, anders gebeurt er niets. Dat gaat niet vanzelf. De opgave van stikstofreductie, transitie van agrarische grond, waterberging, ruimte voor klimaatadaptatie, recreatiebehoefte van de stedelingen, gezonde bodem, herstel van biodiversiteit, het zijn allemaal opgaven die een ruimtelijke claim leggen op het buitengebied. Ruimtevragers zitten elkaar in de weg, de vraag overstijgt het beschikbare grondgebied. Dat betekent dat er soms (moeilijke) keuzes gemaakt moeten worden. En ook dan nog, kan de oplossing voor de één een probleem voor de ander betekenen. Het waterpeil is daar een duidelijk voorbeeld van. Het verhogen van het waterpeil ter voorkomen van CO₂-uitstoot van de veengebieden kan belemmerend werken voor de landbouwproductie. Minder vee per hectare is een mogelijke oplossing en beperkt de stikstof- en methaanuitstoot, vanwege, minder mest. Deze extensivering is voor boeren echter het lastigste. Het betekent een kostbare omslag naar minder vee of meer grond.

In het handelingsperspectief staat het buitengebied centraal. Maar een deel van de druk op het gebied wordt veroorzaakt door 'de stad'. Tegelijkertijd kan 'de stad' bijdragen aan een deel van de oplossing. Bijvoorbeeld door het zuiniger omgaan met (drink)water, voorkomen van afvallozing in de bodem of in het watersysteem, bijdragen aan verdienvermogen van de recreatieve ondernemer, verminderen van autogebruik en als afzetgebied voor de agrarische producten.

Dorpen en steden hebben het buitengebied nodig en dat is wederzijds. Als de stad-landrelatie goed is, is er toekomst voor het buitengebied en voor de bebouwde omgeving.



Hier is in beeld is gebracht wat het huidige ruimtebeslag is in het buitengebied en welke ruimteclaims er zijn. De kaart met huidig ruimtegebruik en de mogelijke ruimtevragers in de toekomst, geeft het inzicht dat niet alles zomaar naast elkaar kan. Versnippering van het gebied ligt op de loer ligt. De toekomst van het buitengebied is afhankelijk van hoe goed het ons lukt om meervoudig ruimtegebruik, adaptieve inrichting en robuuste systemen echt als basis te nemen in de ruimtelijke ordening.



Michiel Houtzagers
Programmamanager
Gebiedsgerichte aanpak
landelijk gebied (UPLG),
Provincie Utrecht

Wim van der Geest
Onafhankelijk adviseur
agrarische sector

Jan Kramer
Wethouder Leusden

Hilde Blank
BVR Adviseurs



Impressie digitale informatiebijeenkomst Raden, Staten en AB leden
Link: www.youtube.com/watch?v=_ojkvHopaQU

4. Conditie om te handelen

Ook voor de volgende generaties willen we dat deze regio een vruchtbaar gebied blijft waar het goed ondernemen, recreëren en wonen is. Daarvoor moeten we wel met elkaar, als samenleving aan de slag met de urgente opgaven als de stikstofproblematiek en klimaatverandering. Verandering is nodig. Niet alleen in het buitengebied maar ook in de stad en de dorpen. Is er een manier te vinden om deze forse uitdagingen zo om te buigen dat ze het buitengebied sociaal, fysiek en economisch sterker maken? We hebben geleerd dat de vraagstukken in het buitengebied sterk verweven zijn. Iedereen kan een wezenlijke rol spelen richting de toekomst. Een palet aan mogelijkheden en oplossingsrichtingen is nodig waarin iedereen zijn plek kan vinden.

Op een aantal onderwerpen is het huidige beleid waarschijnlijk nog ontoereikend, zoals voor bodem en water sturend, de UPLG doelen of de energieopgave richting 2040. Het is daarom nu nodig om voor het buitengebied van Regio Amersfoort een echt nieuw toekomstperspectief te bepalen. Dat houdt keuzes in: prioriteren en combineren, zoals dat in het Ontwikkelbeeld Amersfoort Centraal!

wordt genoemd. Prioriteren betekent: keuzes maken wat eerst moet en wat later kan, en ook wat waar wel of niet kan. Combineren betekent: ervoor zorgen dat je met ingrepen veel doelen tegelijk realiseert. Soms doet keuzes maken pijn. Maar liever zelf als regio kiezen dan gedwongen worden.

Het kan zijn dat er nog nader onderzoek gedaan moet worden, beter inzicht moet komen in de verschillende onderliggende belangen of welke maatregelen er zijn om te bewegen. Het kan ook zijn dat de tijd nog niet rijp is om onderwerpen beet te pakken of dat er nu nog te veel onduidelijk is vanuit Europees en/of landelijk beleid. Dat met elkaar benoemen is ook onderdeel van het handelingsperspectief.

Alles overziend en met de kennis van nu is op basis van gesprekken in de gebiedsateliers en de beschikbare info gekeken waar voldoende draagvlak voor lijkt te bestaan en voor welke onderwerpen de meningen uit elkaar lopen. Op basis daarvan wordt een voorschot genomen door te laten zien wat prioriteren en combineren kan betekenen.

Wat goed samengaat

Kansrijk: gebruikszonering en clustering

Zonering van het buitengebied wordt vanuit meerdere belangen kansrijk gevonden. Er is een wens dat de overheid voor duidelijke kaders zorgt welke gebieden/zones drukker of juist luwer moeten zijn. Drukke zones lenen zich voor recreatieve functies, uitbreiding van routes en verblijfsplekken, moestuinen, herenboeren, sportprogramma en verbreding van programma voor ondernemers in het buitengebied.

Prioritering: De regio zorgt snel voor duidelijkheid en benoemt de gebieden van rust en reuring (recreatief) en de ruimtelijke structuur van het groenblauwe netwerk met daarin ook zwemwater. Clustering van recreatie en verbrede landbouw gebeurt in stad- en dorpsranden zoals in Amersfoort zuidelijke Eemvallei bij Hoogland (ten zuiden van de A1), de groene 'wespentaille' tussen Bunschoten en Amersfoort en de plekken rond toeristische trekpleisters als het Nationaal militair museum. Dit kan schuren omdat sommige kernrandzones kunnen gaan veranderen.

Luwe zones lenen zich juist voor functies die niet gebaat zijn bij veel reuring, zoals agrarische productiegebieden en de natuurgebieden en (agrarische) natuur.

Prioritering: vasthouden van rust in de polders van Eemland ten noorden van de A1 en poldergebied van Arkemheen en in een langgerekte zone over de Heuvelrug. Het betekent dat deze gebieden niet té toegankelijk worden gemaakt voor recreanten.

Kansrijk: natuurinclusief en bodemverbetering

Nieuwe ontwikkelingen en het beheer van het buitengebied kunnen met relatief kleine aanpassingen meer natuurinclusief worden. Een voorbeeld is ecologisch bermbeheer en ecologisch slootkantbeheer wat een groot positief effect heeft op biodiversiteit, waterkwaliteit en bodemkwaliteit. De gebruikers van het buitengebied kunnen ook de bodemkwaliteit verbeteren door organische bemesting in plaats van kunstmest. Dit heeft een groot positief effect op een bestendige

UITNODIGING Denk met ons mee!

WAT SPREEKT U AAN EN OP WELKE ONDERWERPEN HEEFT U NOG SUGGESTIES OM DE INHOUD VERDER AAN TE SCHERPEN? LAAT HET ONS WETEN VIA HET REACTIEFORMULIER

vruchtbaarheid, het vermogen van de bodem om water vast te houden, CO₂ op te nemen en de waterkwaliteit te verhogen door minder uitspoeling van voedingsstoffen. De bodemverbetering is in de handen van boeren prima belegd. Het is hun bestaan. Als iedereen dit doet gaat het de goede kant op.

Combineren: In Eemland en de Gelderse Vallei kan de natuur- en waterkwaliteit vergroot worden door bij het landgebruik nog meer rekening te houden met de natuur, door ecologisch bermbeheer, sloot(kant)beheer, evenwichtsbemesting en het verminderen van de kunstmestgift.

Kansrijk: arrangementen recreatief gebruik

Door het landschap recreatief te ontsluiten via centrale overstaplocaties (zogenaamde hubs) op plekken rond stations of bij de snelweg wordt de overlast van auto's (parkeren en drukte) bij natuurgebieden beperkt. Deze plekken bieden gelijk ook een kans om hier routes te laten starten en eindigen en functies toe te voegen die aanvullende inkomsten voor het gebied (landeigenaren) genereren. Vanuit deze gebiedsinkomsten kan worden bijgedragen aan beheer en onderhoud van delen van het buitengebied.

Prioriteren: Prioriteren: de regio zou krachtig moeten doorgaan met het ontwikkelen van recreatieve hubs bij OV haltes ('groene poorten') en toeristische knooppunten zoals langs de flanken van de Heuvelrug (gebied Lage-Vuursche), bij diverse landgoederen, bij station Soest, in de omgeving de Birkt, bij snelwegafritten, bezoekerscentra van de terreinbeheerders, het Henschotermeer, vergader- en ontmoetingslocaties in het buitengebied (nog niet compleet, nader uitwerken).

Kansrijk: versterken van routes en structuren

De groeiende vraag naar ommetjes, recreatieve routes en bestemmingen kan worden geleid door te investeren in groenblauwe structuren door het landschap. Mits daar een reële compensatie tegenover staat en recreanten respectvol omgaan met de grond van de agrariër.

Combineren: de voor de natuur benodigde groenblauwe dooradering van het landelijke gebied met landschapselementen zoals houtwallen, knotwilgenrijen, moerasoevers kan waar dat passend is worden gecombineerd met recreatieve paden. Logische gebieden voor routes en groenstructuren zijn: het Valleikanaal/ Grebbelinie en de Eem, het Valleilint van houtwallen en eikenlanen tussen heuvelrug en Veluwe, langs de beken, in de flankzone van de heuvelrug en de dwarsverbindingen hoog-laag.

Kansrijk: robuust watersysteem

Een robuust watersysteem is voor iedereen belangrijk. Of je nu inwoner, ondernemer of een dier of plant bent: water is van levensbelang. De klimaatverandering legt prioriteit bij het waarborgen en ontwikkelen van een robuust watersysteem. Maatregelen zijn nodig in het buitengebied en stedelijk gebied die bijdragen aan het aanvullen van de zoetwaterbel, het bufferen van water voor droge perioden en het verbeteren van de waterkwaliteit. Ze zorgen voor een toekomstbestendige regio. Dit zijn niet alleen maar fysieke maatregelen maar het gaat hier ook over zuinig omgaan met zoetwater (auto wassen, tuin sproeien etc).

Prioriteren: Water is een topprioriteit. Ieder draagt bij aan een robuust, veerkrachtig en toekomstbestendig watersysteem waarin de kwelstromen in stand blijven. Dit gebeurt door hemelwater te infiltreren in de bodem en de zoetwaterbel in de Heuvelrug aan te vullen, samen water vast te houden, te bergen als er te veel is en de waterkwaliteit te verbeteren in de flanken en voet van de Heuvelrug, in sloten, beken en in het Valleikanaal/Eem en door vernatting van het veen en een slimmer en flexibeler peilbeheer waar dat kan (maatwerk).

Kansrijk: een schone Eem

Het verbeteren van de waterkwaliteit in de Eem ten behoeve van natuur, recreatieve functies (zwemwater en waterrecreatie) heeft ook meerwaarde voor de agrarische sector. In droge tijden hebben agrariërs het water uit de Eem nodig voor irrigatie en beregening. Momenteel is de waterkwaliteit in de Eem slechter dan het gebiedseigen water in de sloten en wordt de Eem liever niet gebruikt vanwege de slechte waterkwaliteit. De oorzaken van de slechte waterkwaliteit zijn onder andere effluentwater uit rioolwaterzuiveringen, stedelijke vervuiling en het gebruik van recreatie- en beroepsvaart en de uitgespoelde meststoffen uit de bovenstroomse landbouwgebieden.

Prioriteren: een schone Eem gaat over het hele stroomgebied van de Eem dus ook de aanvoerende beken vanuit Foodvalley. Alle partijen staan samen aan de lat om kwalitatief goed water op Valleikanaal en Eem te lozen. Dat betekent wel meer inspanning voor de zuiveringen, schonere recreatie- en beroepsvaart en aanpassing van de landbouw. Een kwestie van lange adem.

Kansrijk: grondbank

Interne ruilverkaveling is kansrijk voor het versterken/behouden van het agrarische productiegebied en interessant voor agrarische ondernemers die doorgaan en voor ondernemers die stoppen. Het handelingsperspectief moet zorgen voor behoud van de gronden die het best geschikt zijn voor voedselproductie en die versnippering van het productiegebied voorkomen. Gronden die minder geschikt zijn voor productie (vanwege bijvoorbeeld natte ondergrond of nabijheid van kwetsbare natuur) kunnen benut worden voor natuur, recreatie of ondernemers die kansen zien in andere businessmodellen, zoals agrarisch natuurbeheer. Om dit mogelijk te maken is een grondbank een kansrijk instrument, mits de regio zelf mede sturing kan geven hoe en onder welke voorwaarden gronden worden ingezet.

Prioriteren: Willen we vaart maken met vrijwillige kavelruil en het herschikken van landbouwgronden dan is het voortvarend opzetten van een grondbank belangrijk, mits met mede-sturing/ regie vanuit het gebied.

Wat niet goed samengaat en schuurt

Kwestie: toekomstbestendige landbouw

Bij alle noodzakelijke veranderingen in het buitengebied is een perspectief voor de landbouw nodig. Dat perspectief hangt nog sterk af van het wel of niet te sluiten Landbouwakkoord, Kabinetsbeleid zoals op gebied van stikstof of het UPLG en de internationale afspraken. Wel kan de regio zich uitspreken over de gewenste richting binnen de nu bekende kaders en al gegeven richtingen zoals in het NPLG (2022) en Koersnotitie UPLG (juli 2023).

Prioriteren: Het bieden van perspectief aan de landbouw heeft hoge prioriteit. Wat is de kern van dat perspectief? Misschien dit: ruimte voor rendabele duurzame agrarische bedrijven die zich in Eemland en Gelderse Vallei kunnen ontwikkelen en gericht zijn op het voedselsysteem van de toekomst. Dit met een natuurinclusieve landbouw waarin kringlopen van hulpbronnen (voerders, mest, water, energie etc.) steeds meer worden gesloten tot een natuurinclusieve kringlooplandbouw. Natuur- Water- Klimaat- en stikstofdoelen worden met ondersteuning van de overheid onder andere bereikt door extensivering (minder vee per hectare, minder intensieve veehouderij) en agrarisch natuurbeheer. De voedselproducten en groenblauwe diensten worden redelijk beloofd zodat een gezonde bedrijfsvoering mogelijk is.

Dit vraagt scherpe keuzes. Noodzakelijk is voldoende areaal voor rendabele bedrijven, een palet van keuzemogelijkheden voor de agrariërs, een aanpassing van regelgeving en een redelijk beloningssysteem inclusief langjarige zekerheden.



Kwestie: beschikbare landbouwgrond

Extensivering van de landbouw vraagt meer ruimte voor dezelfde productiecapaciteit, de ruimte is al schaars en al die andere ambities (recreatie en natuur, uitleglocaties, energiewinning, bufferzones, dooradering etc.) hebben ook een ruimtevraag. Richting 2040 is de verwachting dat ca 30% van de agrarische gronden vrij zal komen door vrijwillige bedrijfsbeëindiging. Doorgaande agrarische ondernemers hebben de grond echter ook nodig om hun bedrijf te blijven runnen, bijvoorbeeld via extensivering door meer grond. Het is dus belangrijk dat zoveel mogelijk vrijkomende grond binnen de sector blijft.

Prioriteren: het Handelingsperspectief moet helderheid scheppen over de gebieden waar ruimte moet blijven voor de landbouw en in de mate waarin gronden die vrijkomen binnen de sector blijven. Zo zouden we als regio bijvoorbeeld een verdeelsleutel kunnen bepalen voor de vrijkomende gronden, zoals: 80% blijft agrarisch, 10% natuur en 10% voor recreatie. Ook moet er nagedacht wat te doen met vrijkomende agrarische bebouwing (VAB's)

Combineren: door agrarisch gebruik te combineren met natuurbeheer en waterbeheer, energiewinning en recreatief medegebruik worden ruimteclaims als het ware in elkaar geschoven zodat de totale ruimtevraag kleiner wordt.

Kwestie: waardering agrarisch natuurbeheer

Er staat momenteel geen kostendekkende vergoeding tegenover natuurbeheer door agrarische ondernemers. Natuurbeheerorganisaties krijgen relatief meer middelen om natuurbeheer te voeren.

Prioriteren: Bij agrarisch natuurbeheer liggen kansen voor realisatie van natuurdoelen, mits er voldoende financieringsbronnen worden gevonden die agrarisch natuurbeheer tot een interessante businesscase maken. Dit betekent wel dat op korte termijn een fors hoger en langjarig agrarisch natuurbeheer-budget nodig is. Het Eemland is gericht op weidevogels, de Vallei op beekdalen en kleine landschapselementen.

Kwestie: verandering kernrandzones

De randen van steden en dorpen bieden kansen voor recreatie. In deze kernrandzones zijn ook landbouw, watersystemen en natuurwaarden aanwezig. Een combinatie van deze functies levert economisch vitale gebieden op met mogelijkheden voor recreatieve ontwikkeling, verbrede landbouw, de ontwikkeling van erven en voormalige agrarische bestemmingen en toevoeging van passende bebouwing. Het landschap kan hierdoor wel veranderen.

Combineren: De regio kan actiever inzetten op kernrandzone beleid waarin de vijf waarden van Groen Groeit Mee centraal staan: Toegankelijk groen; Duurzame landbouw; Veerkrachtige natuur; Beleefbaar landschap; Zichtbaar water. Er worden in de kernrandzones meer mogelijkheden geboden voor ondernemerschap gericht op kansrijke combinaties van functies.

Kwestie: energiewinning

In 2050 wil Nederland 100% energieneutraal zijn. Het energiesysteem van de toekomst is divers qua technieken en lokaal, met slimme uitwisseling van de collectieve vraag en het aanbod waarbij de opbrengst ten goede komt aan de inwoners. De benodigde eerste stappen zijn opgenomen in de RES en Warmtetransitievisie. Uit de Voortgangsrapportage van juni 2023 blijkt dat de realisatie van de RES-doelen in regio Amersfoort achterloopt. Actie is nodig om de urgente klimaatopgave aan te pakken. Dit vraagt daadkracht van de regio, de opgave is een collectief belang. Maar de energievraag is ook een ruimtevraag. Het deel zon op dak kan gebruik maken van het stedelijk gebied, maar voor zon op veld of windenergie is ruimte in het buitengebied nodig, net als voor de opwek van warmte en de bijbehorende energie-infrastructuur.

Prioriteren: De afspraken in RES 1.0 moeten worden uitgevoerd. Maar de RES 1.0 bevat afspraken en zoeklocaties voor de opgave tot 2030 om 49% reductie in CO₂ uitstoot te realiseren. Daarom is een doorkijk nodig naar 2040 en verder, vooral omdat de verwachting is dat de vraag naar duurzaam opgewekte stroom exponentieel toeneemt. Dat betekent dat na 2030 minstens nog een keer zoveel duurzame energie opgewekt

moet worden (en waarschijnlijk nog veel meer door de sterke elektrificatie van de samenleving), en dat daar ook ruimte voor gevonden moet worden. Een concrete vraag vanuit het rijk ligt daar nog niet. Dat betekent dat er nu nog geen gebieden aangewezen kunnen worden, maar dat we ons moeten realiseren dat die vraag gaat komen. Wel kunnen we nu al de combinatie van functies verder onderzoeken, zoals landbouw en energie, recreatie en energie, of natuur en energie.

Kwestie: recreatieve paden en landeigenaren

Het recreatieve netwerk bestaat ook uit paden die over gebieden lopen die in particulier bezit zijn. Er staat momenteel niets tegenover het openstellen van deze paden. Onderhoud van landgoederen kost echter geld. De kosten en baten, lusten en lasten zouden in balans moeten komen.

Prioriteren: bezoekers en bewoners zouden een jaarlijks bedrag moeten betalen voor een collectief fonds, immers wie gebruik maakt en geniet van groen en landschap draagt daar ook financieel aan bij.

Kwestie: ingrepen op de anken

Willen we de flanken inzetten om de infiltratie van hemelwater te vergroten, vraagt dit om aanpassingen in het gebied. Stuwen zetten en de waterafvoer vertragen kan betekenen dat de grondwaterstand stijgt en dat kan voor agrarische ondernemers op de flanken effect hebben op de productie en heeft mogelijk gevolgen voor bebouwing.

Prioriteren: Bodem en water zijn sturend

Omdat het maatschappelijk belang van voldoende zoetwater hoog is, is het wenselijk dat het landgebruik op de flanken en voet van de heuvelrug verandert naar een 'sponslandschap', of zoals het waterschap zegt een 'dynamisch bronnenlandschap'. Dit is een gebied wat water vasthoudt als een spons – in de bodem en in de watergangen. Ten behoeve van een robuuster watersysteem van de gehele heuvelrug.

Combineren: slimme combinaties van aangepaste landbouw, bos- en natuurbeheer kunnen al veel doen in het beter vasthouden van water.

Kwestie: onttrekken van water

Drinkwaterwinning is kwetsbaar in Nederland. Waterbedrijven waarschuwen al jaren dat er tekorten dreigen. Drinkwater onttrekken uit de ondergrond heeft ook effecten in de omgeving. De grondwaterstand in de directe omgeving zakt wat nadelige effecten heeft voor natuurgebieden en agrarische ondernemers in de omgeving. Zo wordt in de Glind (Foodvalley) een nieuwe winning voorgesteld die mogelijk effect heeft op het Utrechtse deel van de Vallei.

Prioriteren: Alle Nederlanders moeten zuiniger omgaan met drinkwater. Dit vergt vooral wetgeving en beleid van het Rijk. Niet overal kan drinkwater worden gewonnen uit grondwater. Keuzes zijn nodig. Drinkwaterbedrijven zullen ook meer gebruik moeten maken van oppervlaktewater voor drinkwaterproductie.

Combineren: In de toekomst is het mogelijk om dynamischer te winnen: meer uit oppervlaktewater en als terugvaloptie uit grondwater, afwisselend winnen op het plateau en de flanken afhankelijk van hoe nat het is. Zo kan drinkwaterwinning worden gecombineerd met de andere functies in de regio.

Kwestie: oneerlijke afrekening

Nu worden ondernemers, ondanks goede waterkwaliteit op het perceel afgerekend op de waarde van de metingen elders. Zonder beloning loont het niet om te investeren in ingrepen die zorgen voor systeemverbetering als andere gebiedspartijen dat niet doen.

Prioriteren: in de regio wordt in de toekomst meer maatwerk geleverd op doelen, onafhankelijke metingen, effectbepaling en afrekenbaarheid. Dit kost wel meer geld en tijd. Is die tijd er nog wel?

Kwestie: top down versus bottom up

De ondernemers in het buitengebied ervaren dat er veel van bovenaf wordt opgelegd. De regels kunnen door de tijd ook flink wisselen. Dat gaat niet samen met het opbouwen van een gezonde bedrijfsvoering. De doelen die van bovenaf worden opgelegd dienen vaak het algemeen belang dat kan schuren met het individuele belang van de ondernemers.

Prioriteren en combineren: doelen voor de regio en de deelgebieden zijn hard, want ze horen bij internationale verplichtingen en urgente maatschappelijke noodzaken zoals klimaatmaatregelen of natuurherstel. De manier om hiermee om te gaan is prioriteren in de tijd (wat moet nu, waar en wat kan later) en combineren van doelen in gebiedsgerichte oplossingen.

Kwestie: wederzijds begrip stedelijk- en buitengebied

Verstoring en vervuiling door afval van recreanten uit 'de stad' heeft grote nadelige gevolgen voor natuurwaarden, landbouw en gezondheid. Onbegrip tussen de verschillende gebruikers van het gebied leidt tot emotie wat een mogelijke oplossing blokkeert.

De stad is tegelijk een afzetmarkt voor agrarische producten. Korte ketenlandbouw biedt kansen voor de ondernemers in het buitengebied. De stedeling is welkom in het buitengebied. Het helpt mee als mensen van buiten beter snappen wat er gebeurt in het buitengebied. Boeren, terreinbeheerders en landgoederen laten nu al zien en vertellen wat er gebeurt in het buitengebied.

Combineren: het gebruik van het buitengebied is aan spelregels gebonden. Iedere gebruiker zou respectvol moeten omgaan met het gebied. Dat begint met kennis en beleving uitwisselen. Een mooie rol is weggelegd voor ambassadeurs van stad en land uit de regio.

UITNODIGING
Denk met ons mee!

WAT SPREEKT U NIET AAN EN OP WELKE
MANIER ZOU HET AANGEPAST KUNNEN
WORDEN? LAAT HET ONS WETEN VIA HET
REACTIEFORMULIER



Eemland
 Uiterdijken

- Toegang via omvangrijke tot zandovergang
- Vijf verschillende en unieke opstanden
- Allet bodemrijke omgeving
- Aankomsten tegen betaling en / of met groepen gratis dan 20 personen vóórafsluit met schiedrijke toeristische

De provincie van Eemland, 2014-2015 W.O.

Welkom

OPGELET! VOOR WANDELAARS

- Toegang via omvangrijke tot zandovergang
- Allet bodemrijke omgeving

TOEGANG VERBODEN

- Het is niet toegestaan om te wandelen op de afgegraven plaatsen
- Het is niet toegestaan om te rijden op de afgegraven plaatsen
- Het is niet toegestaan om te rijden op de afgegraven plaatsen
- Het is niet toegestaan om te rijden op de afgegraven plaatsen

De provincie van Eemland, 2014-2015 W.O.





5. Ruimtelijk perspectief

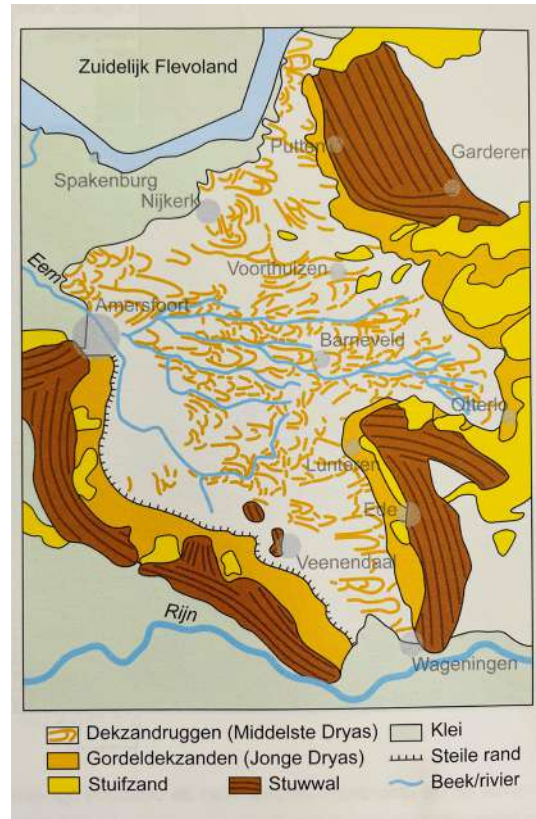
De regionale ontwikkeling van het buitengebied is als samen roeien in een roeiboot. We moeten zorgen dat de boot niet lekt en dat ieder zijn of haar eigen rol kan vervullen. Als we weten waar we naartoe varen (het wat) is het een kwestie van goed samenwerken (het hoe). Waar varen we naartoe?

Hierna wordt een ruimtelijk perspectief voor het buitengebied van regio Amersfoort geschetst als richtpunt. Per deelgebied is daarbij op basis van alle gesprekken en beschikbare documentatie een kansrijke balans gezocht van opgaven en belangen. Er is geprioriteerd en gecombineerd. Het is geen blauwdrukplan maar eerder een 'moodboard' van de gezamenlijke toekomstwensen. Dit ruimtelijk perspectief geeft richting aan de ontwikkeling van het gebied en kan dienen als basis voor de verschillende afspraken die de komende periode zullen moeten worden gemaakt.

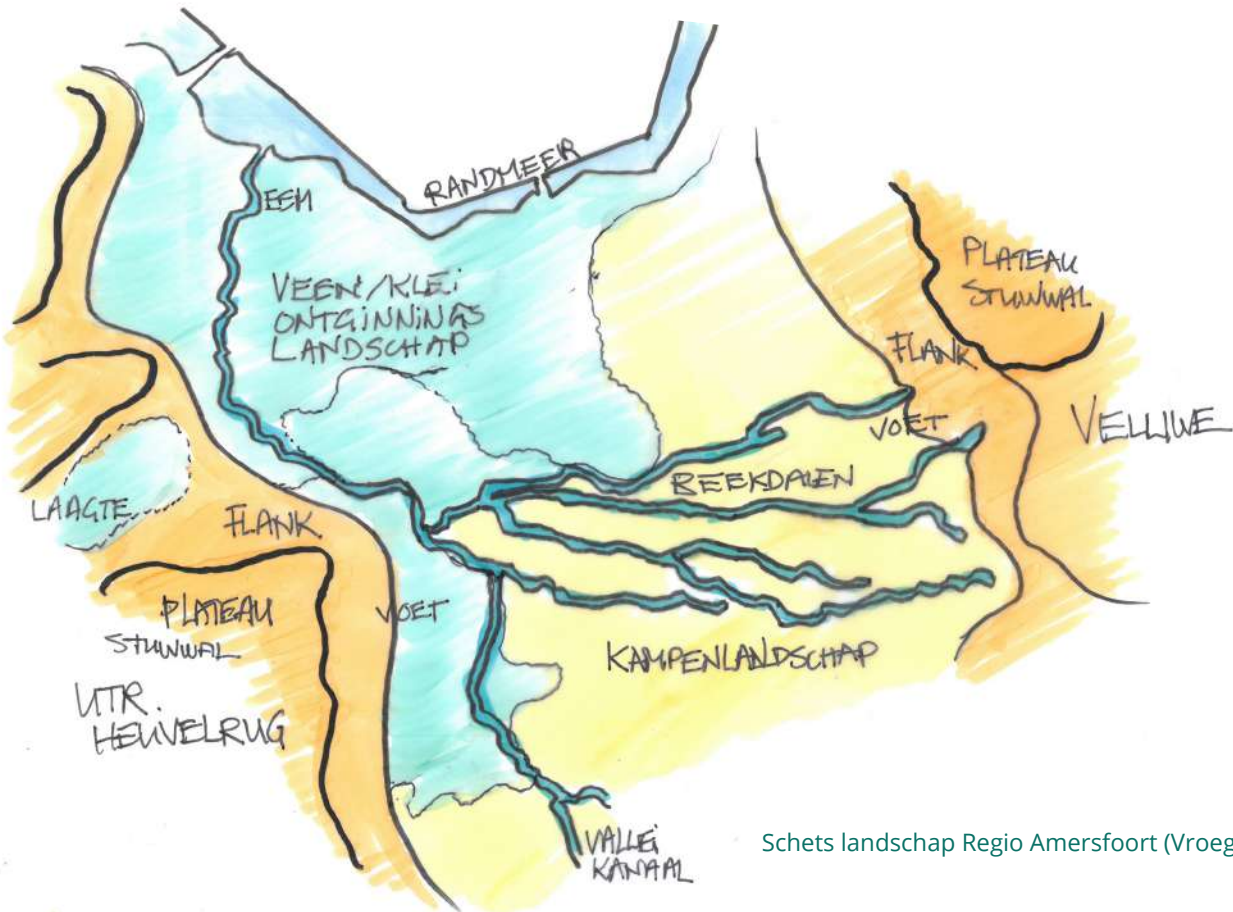
Het gebied Vroeger en Nu

Vroeger: vormende kracht van de natuur

Bodem en water zijn altijd al sturend geweest in de regio Amersfoort. Het gebied is gevormd in de IJstijd. Een gletsjer maakte een vallei en stuwde aan de zijkanten de heuvelrug en Veluwe op. De vallei vulde zich met zand, klei en veen. Later vonden de beken hier hun weg. Mensen hebben het gebied ontgonnen tot het kenmerkende kleinschalige (kampen)landschap op de zandgronden en in het lage natte gedeelte de open veenweidegebieden met hun evenwijdige percelen. Het buitengebied van regio Amersfoort kreeg zo een heldere indeling met verschillende waardevolle landschappen. Het handelingsperspectief is gebaseerd op deze landschapsindeling.



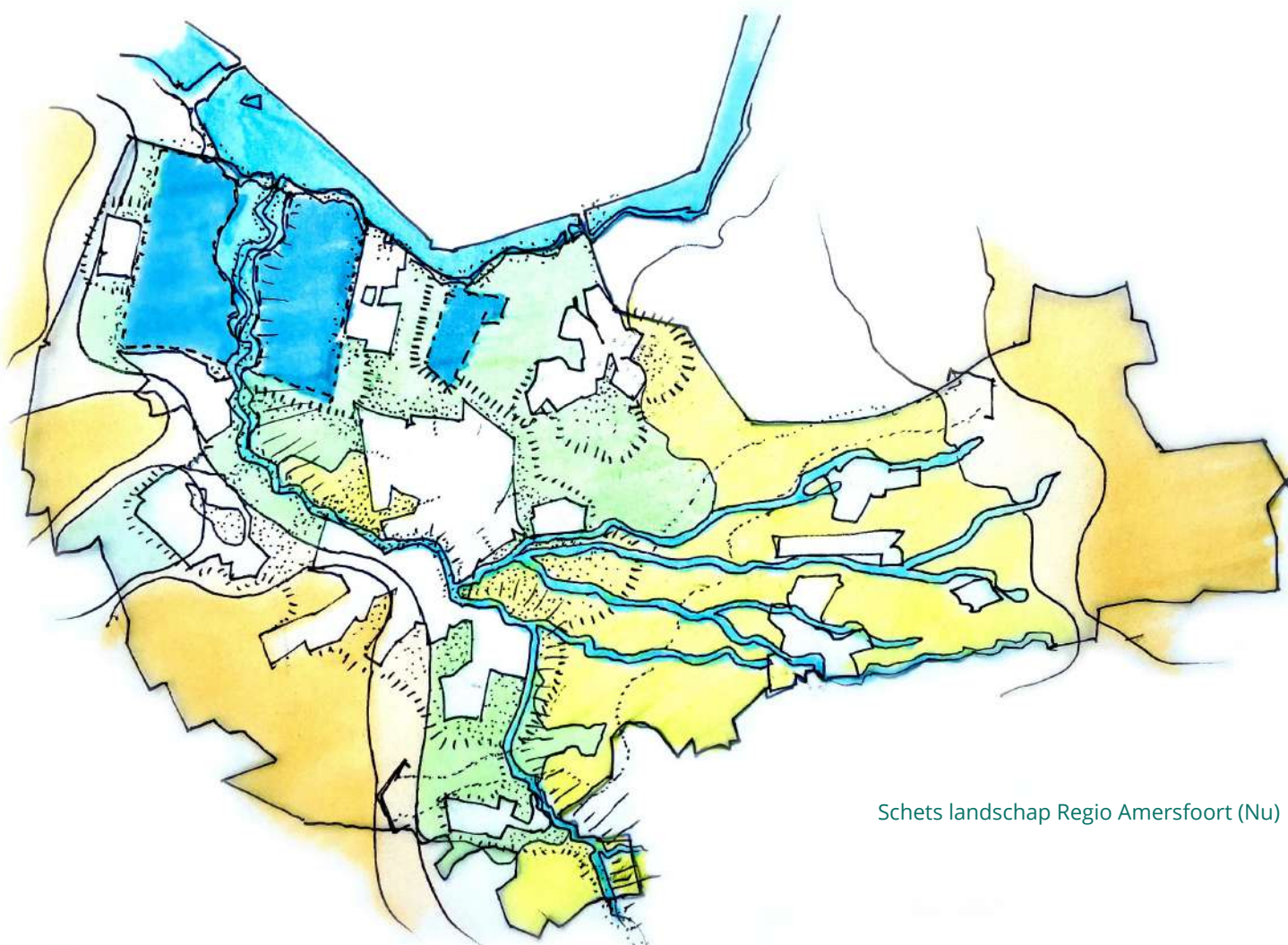
Landschappen van Nederland, jongmans et al 2013



Schets landschap Regio Amersfoort (Vroeger)

Nu: één buitengebied, drie deelgebieden

De regio kenmerkt zich nu in verschillende onderdelen. Er zijn hoger gelegen gebieden met bos en heide (heuvelrug en Veluwe), de flanken en voet van de heuvelrug, de beken, het Valleikanaal, de Eem, de randmeer kustzone, veenweidelandschappen, kampenlandschappen, en randen van dorpen en steden. Elk gebied (elke kleur) is anders, kent andere uitdagingen en vraagt daarom een eigen toekomstgerichte manier van handelen.



Schets landschap Regio Amersfoort (Nu)

EEMLAND EN ARKEMHEEN

Karakterschets Eemland

Het Eemland kenmerkt zich momenteel door een open polderlandschap waar de Eem slingerend doorheen stroomt. Dit is het gebied waar de weidevogel zich thuis voelt vanwege de uitgestrekte weiden, de openheid en de rust. Agrarische ondernemers (veelal melkveehouders) zijn trots op hun koeien en op hun weidevogels. Zij organiseren hun gronden zo dat deze bijzondere vogels hier goed kunnen leven en zich ook in de toekomst thuis blijven voelen. Vanuit de stad en de dorpen is het Eemland een geliefde bestemming voor een fietstocht door de polder. In het zuidelijk deel van Eemland, waar de Eem Amersfoort uitstroomt, wordt het buitengebied momenteel intensiever benut voor recreatie.

Grootste veranderingen

Ecologisch slootbeheer wordt de standaard, hoger vast grondwaterpeil in het veenkerngebied (bijvoorbeeld -0,20 m beneden maaiveld), flexibeler peilbeheer in het overige gebied, meer recreatie langs de Eem en in de zuidelijke Eemvallei met meer bos/natuur, zwemwater en routes en twee nieuwe fietsbruggen over de Eem.

Wat moet er gebeuren

Vergroten van lonend natuurinclusief beheer door de collectieven, uitrol van verdienmodel boer als medebeheerder van het landschap, combinaties maken van bossenstrategie, natuurdoelen en Groen Groeit Mee in de zuidelijke Eemvallei. Afspraken over peilbeheer. Geleidelijk via een groundbank en ruilverkaveling naar een herschikking van het landbouwgebied.





Concept schets Eemland en Arnhem in 2040

In 2040 is het gebied van Eemland en Arnhem nog steeds een open (vrijwel boomloos) veenweidelandschap. Rond de boerderijen staan wel erfbeplantingen als koele groene oases in de open ruimte. De landbouw bestaat uit vitale natuurinclusieve melkveehouderijbedrijven. De agrarische collectieven zijn samen met de terrein-beherende organisaties (TBO's) de hoofdbeheerders van dit landschap en worden hier fair voor beloond.

Bodem en water zijn sturend voor het gebruik van het gebied. Het kwetsbare veen wordt permanent natgehouden op een vast waterpeil om bodemdaling en CO₂ uitstoot tegen te gaan. Voor het meer kleiige deel kan het peil flexibel beheerd worden: droger voor de koeien en als het gras moet groeien, natter als er droogte dreigt.

Het gebied wordt in de toekomst nog meer natuurinclusief beheerd (groenblauwe dooradering zoals sloot(kant)beheer) dankzij de goede financiële beloning in 2040. In de vogel en habitat richtlijn-gebieden zijn de voorwaarden voor weidevogels versterkt (openheid, stilte, extensief grasland, hoog peil). In een ruime zone rondom dit kwetsbare natuurgebied is de landbouw nog extensiever. De extensivering is bereikt door meer grond per bedrijf en een aangepast beheer. Het vergt coördinatie via

de grondbank, kavelruil en stevige financiële ondersteuning uit het transitiefonds. De agrarische collectieven werken nauw samen als landschapsbeheerders, bijvoorbeeld via voedsel-natuur-energie, gezondheid-coöperaties.

Er is in 2040 beperkt ruimte voor natuurgerichte recreatie in het gebied. Dat kan vooral aan de randen van Eemland op slim gekozen plekken. De Eem heeft deels natuurvriendelijke oevers ten behoeve van biodiversiteit (de otter) en een betere waterkwaliteit. Hiervoor zijn op enkele plekken de stalen damwanden verlaagd. Dan kan in een enkele meters brede strook naast de Eem waar de natte natuur de ruimte krijgen. De randmeerkust van Eemland Arnhem is in 2040 rustig en natuurlijk. Op een paar plekken zijn de watersportmogelijkheden zoals aanlegplaatsen en zwemlocaties geconcentreerd.

Op de daken van boerderijen wordt met zonnepanelen de energie opgewekt. Het energienetwerk is in 2040 hiervoor verzwaard. Nieuwe technieken hebben een plek op de erven zoals batterijen en compacte biogasinstallaties of elektrolyzers voor waterstof om lokaal de energie te bufferen. Voor nieuwe woonwijken is warmtewinning uit de Eem en het Eemmeer (aquathermie) een belangrijke duurzame bron.

Windturbines langs de A1 en bij bedrijventerreinen (vraag) zijn in 2040 noodzakelijk voor een goede energiebalans. In 2040 wordt daarnaast gebruik gemaakt van nieuwe technieken zoals nieuwe batterijtechniek.

Een deel van de zuidelijke Eemvallei (ten zuiden van A1) is in het toekomstbeeld voor 2040 veranderd. Dat kan overigens op gespannen voet staan met het huidige beeld van een open agrarisch landschap. Het kerngebied van de zuidelijke Eemvallei is nog weids boerenland, maar langs de

randen van Amersfoort bij Hoogland (het kampenlandschap), langs de Eem én tegen de flankzones van de Heuvelrug is in een aantal zones een meer besloten recreatief gebruikslandschap te vinden, met knotwilgen, elzensingels en nat bos.

Dat komt tegemoet aan de noodzaak om meer natuur te ontwikkelen en te herstellen, het water vast te houden en ruimte te vinden voor een gezonde leefomgeving van inwoners in de buurt. Het grondwater wordt in dit flankgebied beter vastgehouden. Het netwerk van groenblauwe recreatieve routes is versterkt (o.a. met twee extra bruggen over de Eem) en dit netwerk verbindt zwemwater, pleisterplaatsen en recreatieondernemingen. Ook in de zone tussen de groen-omzoomde kernen Amersfoort-Vathorst/Zevenhuizen en Bunschoten kent het agrarisch landschap meer recreatieve mogelijkheden.



UITNODIGING

Denk met ons mee!

WE HOREN GRAAG UW REACTIE OP DIT DOCUMENT. DAT KAN DOOR TE REAGEREN VIA BIJGEVOEGD REACTIEFORMULIER. UW REACTIE VERWERKEN WIJ IN HET HANDELINGSPERSPECTIEF.

Principe doorsnede Eemland & Arnhem

WATERPEIL FLEXIBEL BEHEREN
I.P.V. VAST WINTER-/ZOMERPEIL

RUIMTE GEVEN VOOR
EXTENSIVEREN

PEILVAKKEN VERKLEINEN

GOEDE (FIETS)VERBINDINGEN MAKEN
VAN STADSRAND NAAR BUITENGEBIED



EEMLAND & ARKEMHEEN

Natuur-inclusieve landbouw, boomloos open en nat weide(vogel)gebied, recreatie aan de randen, natuurlijke Eem als drager

Grootste veranderingen:

Ecologisch slootbeheer wordt de standaard, hoger vast grondwaterpeil in het veenkerngebied (-0,20 m beneden maaiveld), flexibeler peilbeheer in het overige gebied, meer recreatie langs de Eem en in de zuidelijke Eemvallei met meer bos/natuur, zwemwater en routes en twee nieuwe fietsbruggen over de Eem.

LANDSCHAPSTYPE	LANDBOUW	RECREATIE	WONEN/WERKEN	ENERGIE (MITIGATIE)
De Eem, stroomrug (Grebbeinie)	Gebruik schoon Eem/ Randmeerwater is mogelijk	Hoogwaardige fiets en wandelroute, Eem-bruggen, veilig zwemmen	Emmissie-vrije, beroepsvaart	Aquathermie (TEO)
Flank Heuvelrug	Extensieve landbouw, gemengde vormen (vee-agroforestry) levendige boerensloten (beheer)	Recreatieve routes langs de flanken én haaks op hoog-laag	Aangepaste bouw op flankzones (ivm grondwater)	Zon op dak
Slagenlandschap van veen en klei	Weidegebied, extensieve landbouw, betere huiskavels, dooradering, evenwichtsbemestinghoge bodemkwaliteit, flexibel peilbeheer	Stiltegebieden beperkte recreatie aan de randen	Geen grootschalige woningbouw/ werklocaties in laaggelegen gebied	Wellicht kleine windmolens bij erven (25 m)?, zon op dak en eventueel zonneveld in combinatie met moeras natuurontwikkeling Evt. windmolens langs A27
Kampen-landschap (Hoogland, zie kernrandzones)	zie kernrandzones	zie kernrandzones	zie kernrandzones	zie kernrandzones
Randmeerkust	extensief	Doorgaande routes langs kust, aanleg-mogelijkheden en zwemwater		Aquathermie, eventueel (drijvend) zonneveld in combinatie met moeras natuurontwikkeling
Kernrandzones (Bunschoten, Eemnes, Amersfoort, Nijkerk)	Verbrede landbouw	Stedelijke Eem als groenbl structuur en zuidelijke Eemvallei ten zuiden van A1 en 'wespentaille' als gemengde recreatiezones in Agrarisch landschap+ als groene uitloop, intensieve en extensieve recreatie bij de kernranden [scheggen en verbindingen], bos en zwemwater	Evt. Woningbouw, Natuur-inclusieve woonomgeving. Houtbouw (licht en dus minder gewicht en reduceren inklinking)	Zon op dak en eventueel groen ingepast zonneveld, bodemwarmte Windmolens in combinatie met zonnepanelen langs A1 bij Amersfoort / Bunschoten en bij bedrijventerrein De Isselt (RES 1.0)

Handelen:

Vergroten lonend natuurinclusief beheer door de collectieven, uitrol van verdienmodel boer als medebeheerder van het landschap, combinaties maken van bossenstrategie, natuurdoelen en Groen Groeit Mee in de zuidelijke Eemvallei. Afspraken over peilbeheer. Geleidelijk via een groundbank en ruilverkaveling naar herschikking landbouwgebied.

INFRA	UPLG NATUUR	UPLG WATER	UPLG KLIMAAT
Barrières spoor en snelweg geslecht	Meer natuur-inclusieve oevers Eem, bosrijke stroomrug (ook: extra NNN)	KRW kwaliteit	waterkeringen zijn op orde
Barrières geslecht hoog-laag	Ecologische relatie hoog-laag, meer bos, houtwallen en singels, dooradering, extra NNN, ecoducten	Spons- of bronlandschap: Water gestuurd op de flanken, grondwaterbeheer, aangepaste drinkwaterwinning	Afspoeling is beperkt, CO ₂ is vastgelegd met bos
Gescheiden systeem landbouwverkeer	Weidevogel-gebied, natuurrijke sloten/kanten, natte graslanden, rietmoeras (ook: extra NNN), otterverbindingen	KRW kwaliteit, hoog vast waterpeil dikste veengebied, flexibel peil in klei-veengebied (kringlooplandschap op levende bodem)	Beperkte methaan en CO ₂ uitstoot dankzij slim peilbeheer
zie kernrandzones	zie kernrandzones	zie kernrandzones	zie kernrandzones
	Kustmoerassen, extra NNN	KRW kwaliteit	Water-keringen op orde (veilige dijken en dynamisch buitenwater)
Barrières geslecht: goede en extra over en onderdoorgangen, bruggen over Eem	Bos en groenblauwe dooradering	Slootbeheer, schoon stedelijk water, afgekoppeld en infiltratie, stedelijke Eem	Klimaatbuffer met waterberging/buffering/schaduwzones, klimaatbestendige en waterinclusieve bebouwde omgeving

UTRECHTSE HEUVELRUG

Karakterschets Utrechtse Heuvelrug

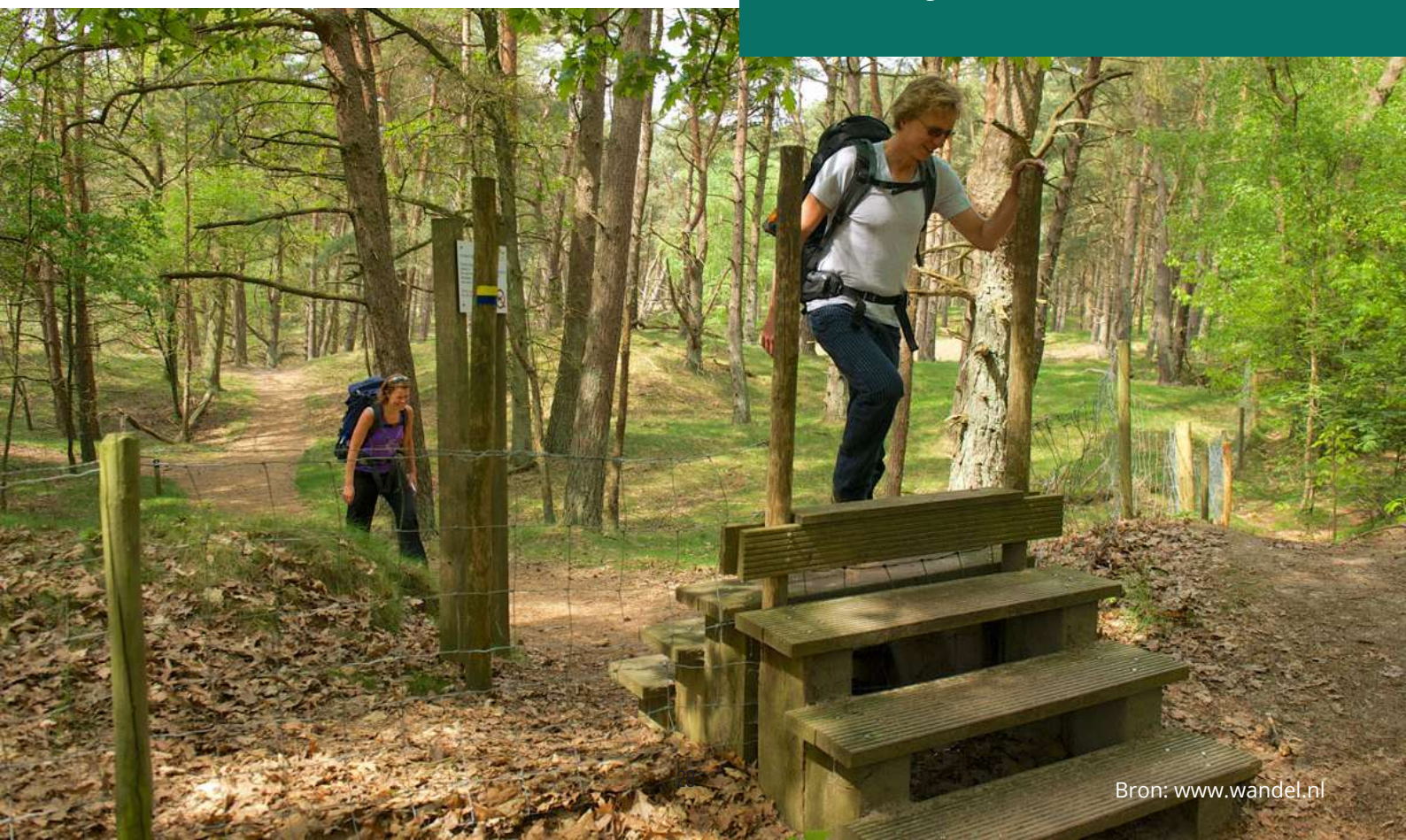
De Utrechtse Heuvelrug kenmerkt zich door zijn robuuste bossen en heidegebieden. De heuvelrug is een populaire trekker voor recreanten uit heel Nederland en het gebied maakt onderdeel uit van het Nationaal Park Utrechtse Heuvelrug (NPUH). Waardoor er ook een grote druk ligt op het gebied (drukke en overlast van verkeer). Binnen NPUH wordt hecht samengewerkt volgens de Samenwerkingsagenda. Overheden, landgoedeigenaren en natuurorganisaties beheren het gebied. Diep in de ondergrond zit een grote bel met super zuiver zoetwater. Dit gezonde water komt door ondergrondse kwelstromen elders in de regio weer naar boven en is van groot belang voor de natuur, de drinkwatervoorziening en de agrarische sector.

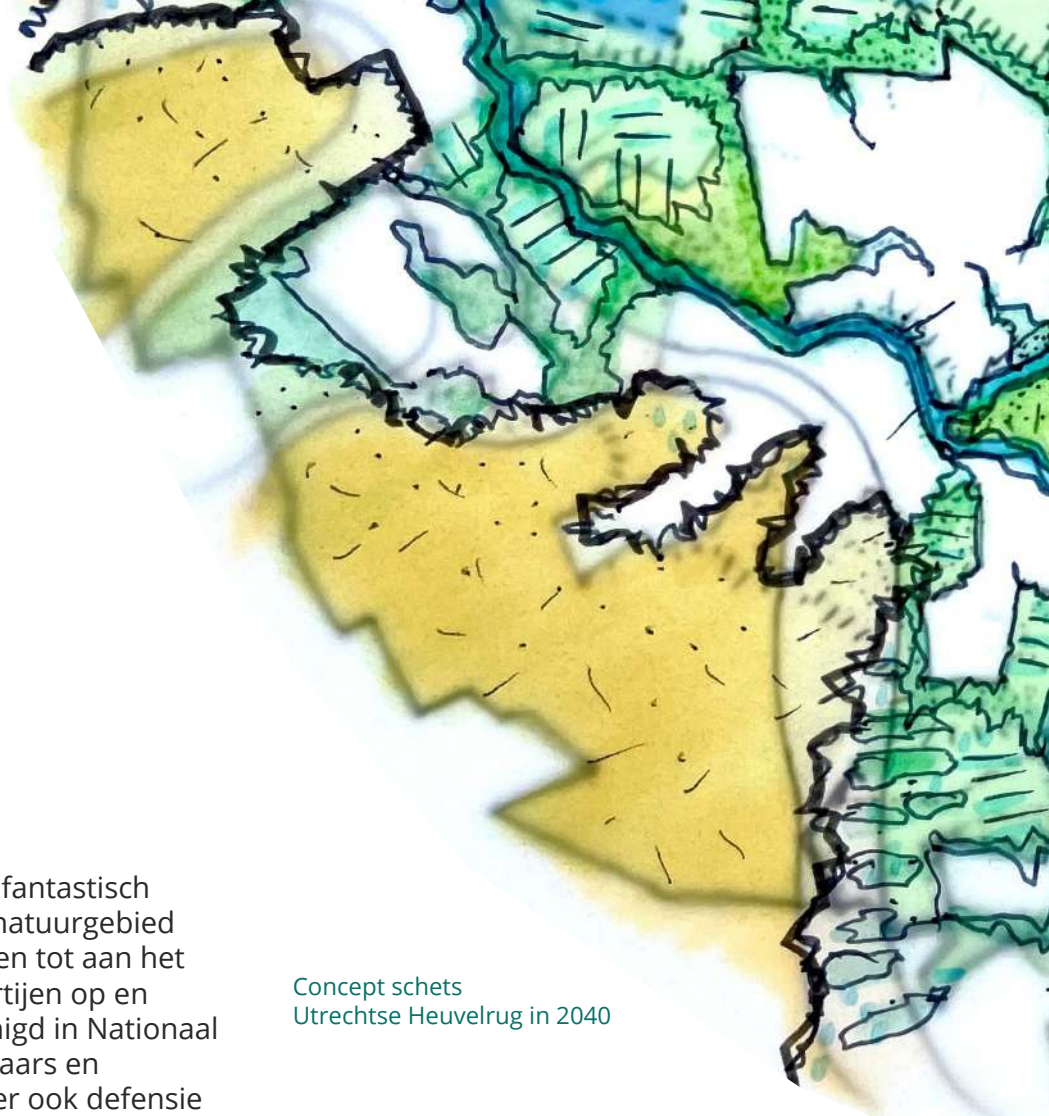
Grootste veranderingen

Meer (loof)bos en slimmer landgebruik op de flanken (dit wordt een 'sponslandschap'), meer zoetwater infiltreren en vasthouden in de heuvelrug, zonen van rust en reuring: duidelijke entrees en concentratiepunten, stille delen van heuvelrug worden minder toegankelijk.

Wat moet er gebeuren

Nationaal Park Utrechtse Heuvelrug versterken en samenwerkingsagenda continueren en uitvoering Blauwe agenda versnellen, beperken van toegankelijkheid van delen Heuvelrug, versterken van- / ontwikkelmogelijkheden aan recreatiepoorten zoals bij openbaar vervoer en toeristische overstap punten en het opzetten van een Heuvelrugfonds.





Concept schets
Utrechtse Heuvelrug in 2040

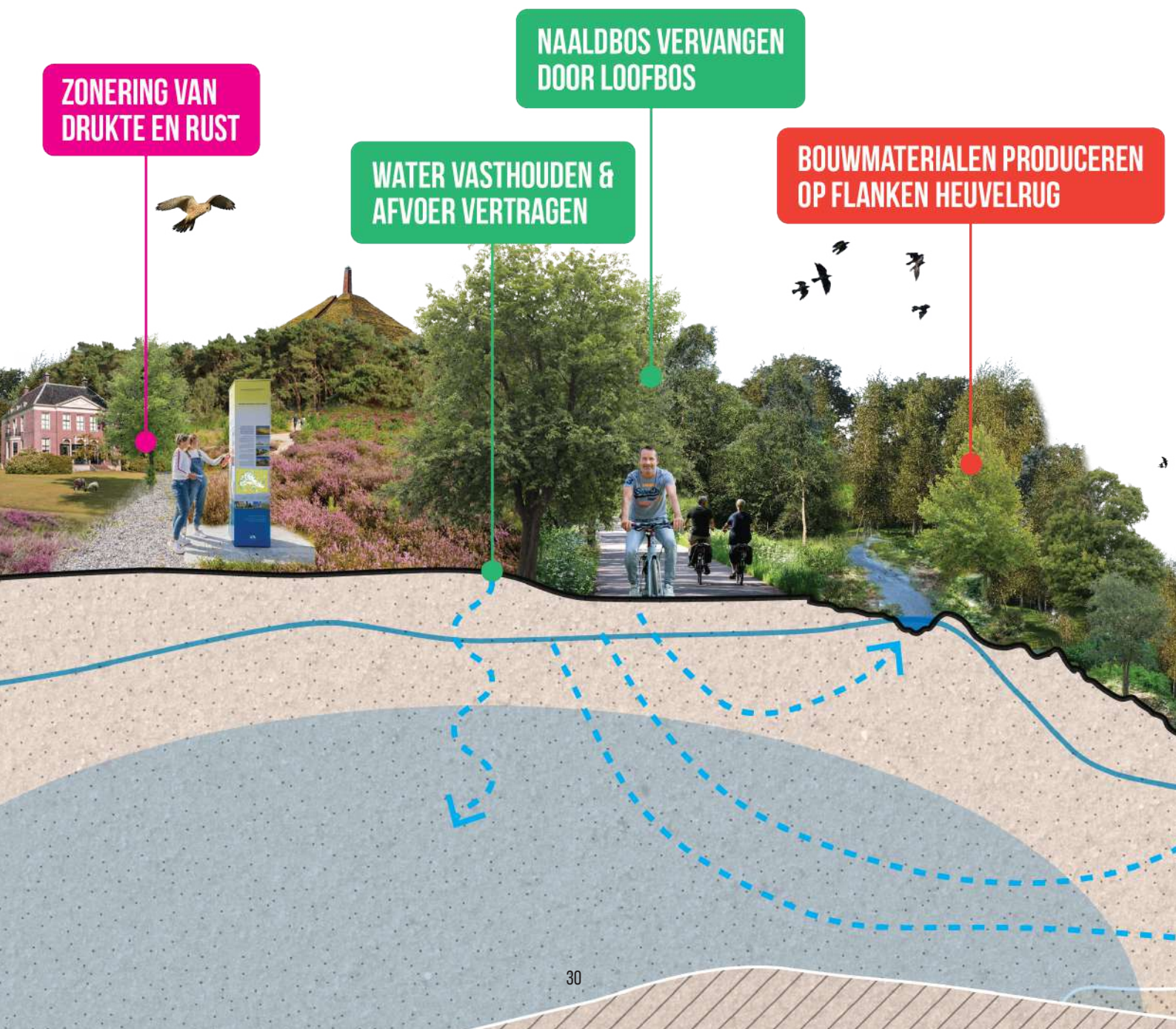
De Heuvelrug is in 2040 een fantastisch aaneengesloten langgerekt natuurgebied en nationaal park, van Rhenen tot aan het Gooimeer. De betrokken partijen op en rond de heuvelrug zijn verenigd in Nationaal Park Heuvelrug. Grondeigenaars en terreinbeheerders waaronder ook defensie voeren een zorgvuldig bos- en natuurbeheer. Het vervangen van kwijnend naaldbos door jong loofbos draagt bij aan het vasthouden van water.

In de diepe ondergrond zit een grote zoetwatervoorraad voor de regio. In 2040 is het de bedoeling dat de zoetwaterbel langzaam weer aangroeit, dankzij een meer flexibele drinkwaterwinning, beter infiltreren van hemelwater en zuinig gebruik van drinkwater in Nederland. Dit impliceert een proactieve rol van drinkwaterbedrijven.

Kwelstromen naar de Vallei worden gekoesterd. De flanken van de Heuvelrug zijn in 2040 meer bebost en de voet is een 'sponslandschap' waarin kostbaar hemelwater wordt vastgehouden en niet meteen wordt afgevoerd. De flanken vormen een mix van natuur, landbouw en landgoederen die samen het water goed vasthouden. Dat verandert wel het huidige landgebruik. De hydrologische wensen van gebruikers zijn ontvlochten, landgebruiksfuncties aangepast en waar nodig verplaatst. Dat kan schuren.

Al jaren is er een roep om een goede zonerings op de Heuvelrug. Op het hoge deel van de Heuvelrug met bossen en heide is in 2040 tussen landgoed Den Treek en station Den Dolder een zone met stille natuurkernen die als een kralensnoer de ruggengraat zijn van een ecologische verbinding over de stuwwal (via de ecoducten en de Wegh der Wegen kruisend). Sommige delen zijn alleen nog buiten het broedseizoen toegankelijk en uitsluitend voor wandelaars. (Teveel) doorgaande fiets (mountainbike) en wandelpaden zijn op sommige plekken afgesloten. De cultuurhistorische Wegh der Wegen is een basisstructuur voor ontwikkeling. Windturbines op de heuvelrug langs de A28 zijn in 2040 noodzakelijk voor een goede energiebalans.

In 2040 is er verschil tussen drukke en rustige gebieden. Het nationaal park heeft heldere entrees (NB nog nader duiden) en het parkeren is dan goed geclusterd op enkele concentratieplekken. OV-haltes dienen als de groene buitenpoorten van het gebied. Bij goedgekozen knooppunten in de routes is ruimte voor vertier en horeca, ook waar dat kan op de landgoederen. De samenwerking en het commitment van de vele partijen, ook de Rijksoverheid, in het nationaal park levert een iconisch gebied op.



UITNODIGING

Denk met ons mee!

WE HOREN GRAAG UW REACTIE OP DIT DOCUMENT. DAT KAN DOOR TE REAGEREN VIA BIJGEVOEGD REACTIEFORMULIER. UW REACTIE VERWERKEN WIJ IN HET HANDELINGSPERSPECTIEF.

LOCALE PRODUCTEN VERMARKTEN EN IN EEN COLLECTIEF GEBOUW VERKOPEN

Principe doorsnede Utrechtse Heuvelrug

OP OVERGANG BOS EN OPEN LANDSCHAP: VOEDSELBOSBOUW

TEGENGAAN VERSNIPPERING LANDGOEDEREN

MEER VERDIENVERMOGEN: VERBREDEN FUNCTIES & PROGRAMMA LANDGOEDEREN

UITBREIDEN FIETS- EN WANDELNETWERK



UTRECHTSE HEUVELRUG

Robuust natuurgebied en Nationaal Park, zoetwatervoorraad, drukke en rustige delen, bosrijke en natte flanken

Grootste veranderingen:

Meer (loof)bos en slimmer landgebruik op de flanken (dit wordt een 'sponslandschap'), meer zoetwater infiltreren en vasthouden in de heuvelrug, zonen van rust en reuring: duidelijke entrees en concentratiepunten, stille delen van Heuvelrug minder toegankelijk.

LANDSCHAPSTYPE	LANDBOUW	RECREATIE	WONEN/WERKEN	ENERGIE (MITIGATIE)
Heide en bos, plateau en stuwwal		Rust en drukte gezoneerd, delen bosgebied zijn niet toegankelijk, Recreatiepunten in het routenet met voorzieningen	Ontwikkelingen hebben zich gevoegd naar kernkwaliteiten en Heuvelrugprincipes (Kompas A-Z), Defensie voegt zich in robuust natuursysteem (bv ecologische verbindingen, venstertijden, gedeeltelijke openstelling, bijragen aan buitengebied)	Windmolens en zonnepanelen in cluster langs A28 (RES 1.0)
Hoge en lage flank	Extensieve landbouw, gemengde vormen (vee-agroforestry) levendige boerensloten (beheer),	Recreatieve routes langs de flanken en haaks hoog-laag (dekzandrand), Recreatiepunten in het routenet met voorzieningen	Aangepaste bouw op flanken	Zon op dak,
Laagte van Pijnenburg	Extensieve landbouw, gemengde vormen (vee en agroforestry) levendige boerensloten (beheer)	Beleving lager gebied en coulissen, routenetwerk, Recreatiepunten in het routenet met voorzieningen		Zon op dak, geen windturbines
Kernrandzones (Soest, Baarn, Amersfoort, Leusden, Woudenberg)	Voedselbos	Recreatiepunten in het routenet met voorzieningen	Voorbeeld: 'heuvelrugtuinen'	Zon op dak en schermen

Handelen:

Nationaal Park versterken en samenwerking contineren en uitvoering Blauwe agenda versnellen, beperken van toegankelijkheid van delen Heuvelrug en versterken/ontwikkelmogelijkheden bieden van recreatiepoorten (OV, TOPs ed).

INFRA	UPLG NATUUR	UPLG WATER	UPLG KLIMAAT
Barrières geslecht, OV haltes als groene buitenpoorten (Soesterlijn)	Bosrust, gemengd bos, robuuste ecologische verbindingen (oa over stuwwal en richting randmeer, Ecoducten	De vitale blauwe motor: Zoetwatervoorraad aangevuld, continue kwelstromen naar Vallei, aangepaste drinkwaterwinning	Vitaal bos als CO ₂ vastlegging, risico natuurbranden is verlaagd in 2040
Barrières geslecht hoog-laag	Ecologische relatie hoog-laag, meer bos, houtwallen en singels, dooradering, extra NNN, ecoducten	Water gestuwd op de flanken, grondwaterbeheer, aangepaste drinkwaterwinning, dynamisch spons- of bronlandschap	Afspoeling beperkt, CO ₂ vastgelegd met bos, landgebruik met tegenstrijdige wensen hydrologisch ontvlochten, sponslandschap
	Natte kruidenrijke graslanden, broekbos, singels en houtwallen	Slootbeheer, hoog peil, water wordt vastgehouden	CO ₂ vastlegging in bos en veen
OV en fietsgebruik	Natuur-inclusieve woonomgeving	Hemelwater is afgekoppeld, veel infiltratie, geen vervuiling vanuit rode functies	Klimaatbos, klimaat- en waterinclusieve bebouwde omgeving

GELDERSE VALLEI

Karakterschets Gelderse Vallei

De Gelderse Vallei kenmerkt zich momenteel door een divers coulisselandschap waar meerdere beken doorheen meanderen. Deze beken stromen vanaf de Veluwe langzaam in westelijke richting naar de Eem. In dit mooie landschap wordt ook intensief geproduceerd door de vele agrarische ondernemers die hier met hun bedrijf zijn gevestigd. Door het agrarische land lopen op diverse plekken klompenpaden, die het landschap toegankelijk maken.

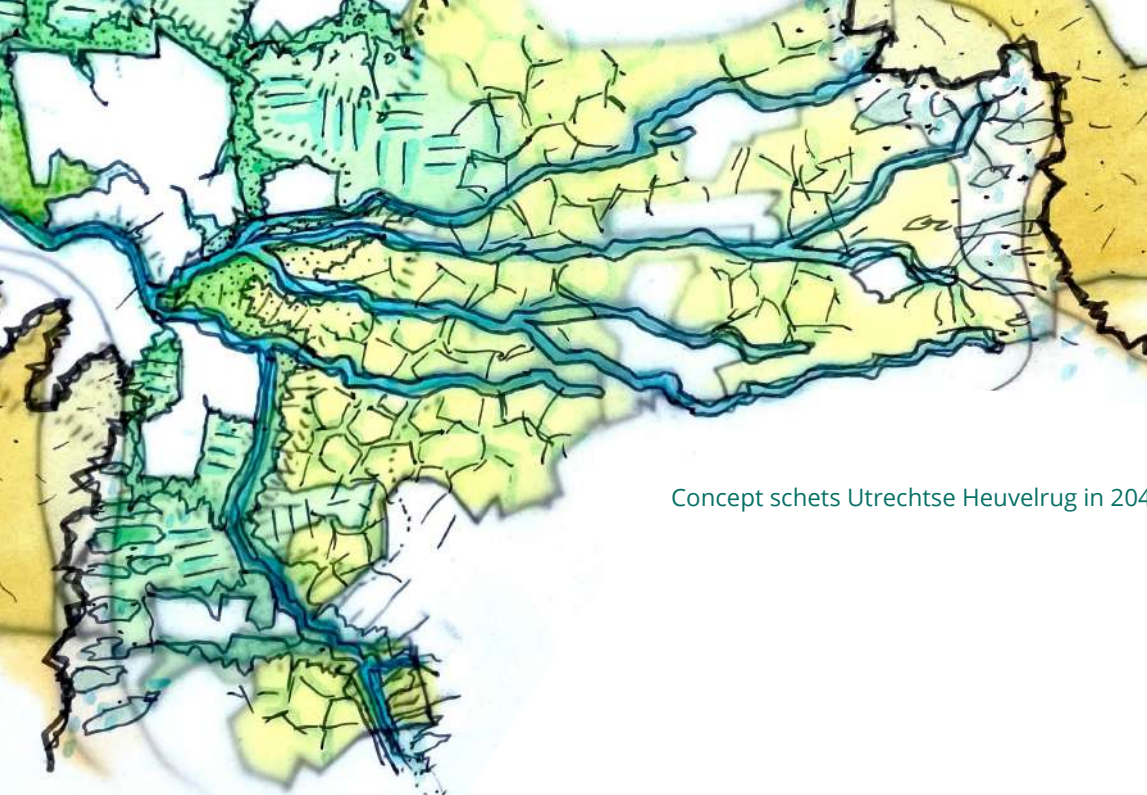
Grootste veranderingen

Ecologisch slootbeheer als standaard, versnelde aanpassing en extensivering van de landbouw met oog op terugdringen emissies en KRW-waterkwaliteit, meer ruimte voor beekdalnatuur, meer bos en herstel van kleinschalige landschapselementen, samen de ecologische verbinding vormend van heuvelrug-Veluwe (Vallei-lint) en Grebbelinie en Valleikanaal uitgebouwd als groenblauwe drager voor de recreatie.

Wat moet er gebeuren

Uitbouwen van lonend natuurinclusief beheer door de collectieven, uitrol van verdienmodel voor boer als medebeheerder van het landschap, herschikken van gronden via kavelruil, afstemming en commitment nodig van Foodvalley.





Concept schets Utrechtse Heuvelrug in 2040

In 2040 is de Gelderse Vallei (Utrecht en Gelderland) het internationale voorbeeld voor duurzame landbouw. Op de vruchtbare gronden is de bodemkwaliteit met duurzame maatregelen verhoogd. De beschikbaarheid van zoetwater met uitstekende waterkwaliteit is een vestigingsvoorwaarde voor de landbouw. In de Vallei van 2040 is de landbouw steeds natuurinclusiever en extensiever (samen met Foodvalley telt het Valleigebied in 2040 25% biologische landbouw conform de Europese standaard). De veehouderij (melk-, vlees-, pluim-) is aangepast met robuuste ondersteuning van de overheid. Elke ondernemer heeft daarin de beschikking over een mix van eigen opties zoals technische innovaties, meer areaal of diversificatie en alternatieve teelten.

De bedrijven in 2040 zijn in kwaliteit concurrerend op de wereldmarkt en worden beloond voor hun 'bijproducten', de groenblauwe diensten. Korte ketenlandbouw gericht op de honderdduizenden nieuwe inwoners in de provincie Utrecht levert de boeren hier extra inkomsten op. In het gebied is in 2040 het aandeel van andere landbouwvormen gegroeid zoals herenboeren, agroforestry, vezelteelten, insectenteelt etc.

Op de daken van boerderijen wordt met zonnepanelen de energie opgewekt. Het energienetwerk is in 2040 hiervoor verzaaid. Nieuwe technieken hebben een plek op

de erven zoals batterijen en compacte biogasinstallaties of elektrolyzers voor waterstof om lokaal de energie te bufferen. Voor nieuwe woonwijken is warmtewinning uit het Valleikanaal (aquathermie) een belangrijke duurzame bron. Windturbines langs de A1 en A12 en bij bedrijventerreinen (vraag) zijn in 2040 noodzakelijk voor een goede energiebalans. In 2040 wordt daarnaast gebruik gemaakt van nieuwe technieken zoals nieuwe batterijtechniek.

Behalve landbouw zijn in de Vallei de landgoederen dominant aanwezig. Boeren en landgoederen zijn georganiseerd in collectieven die het landschap beheren. Daar staat tegenover dat ze ook meer mogelijkheden hebben om te ondernemen en bijvoorbeeld te bouwen (rood voor rood) of horeca te exploiteren. Regels dienen door raden en staten hierop te worden aangepast.

Er is een verschil tussen hoge en lage delen van de Vallei. Hoge delen zijn landbouwgronden, maar de meest droogtegevoelige delen in akkerbouwpercelen zijn in 2040 omgezet naar grasland. Dat spaart water (er hoeft minder beregend) en voorkomt uitspoeling van meststoffen. De lage delen in de Vallei zijn nattere slagenlandschappen van de veenontginningen en de beekdalen.

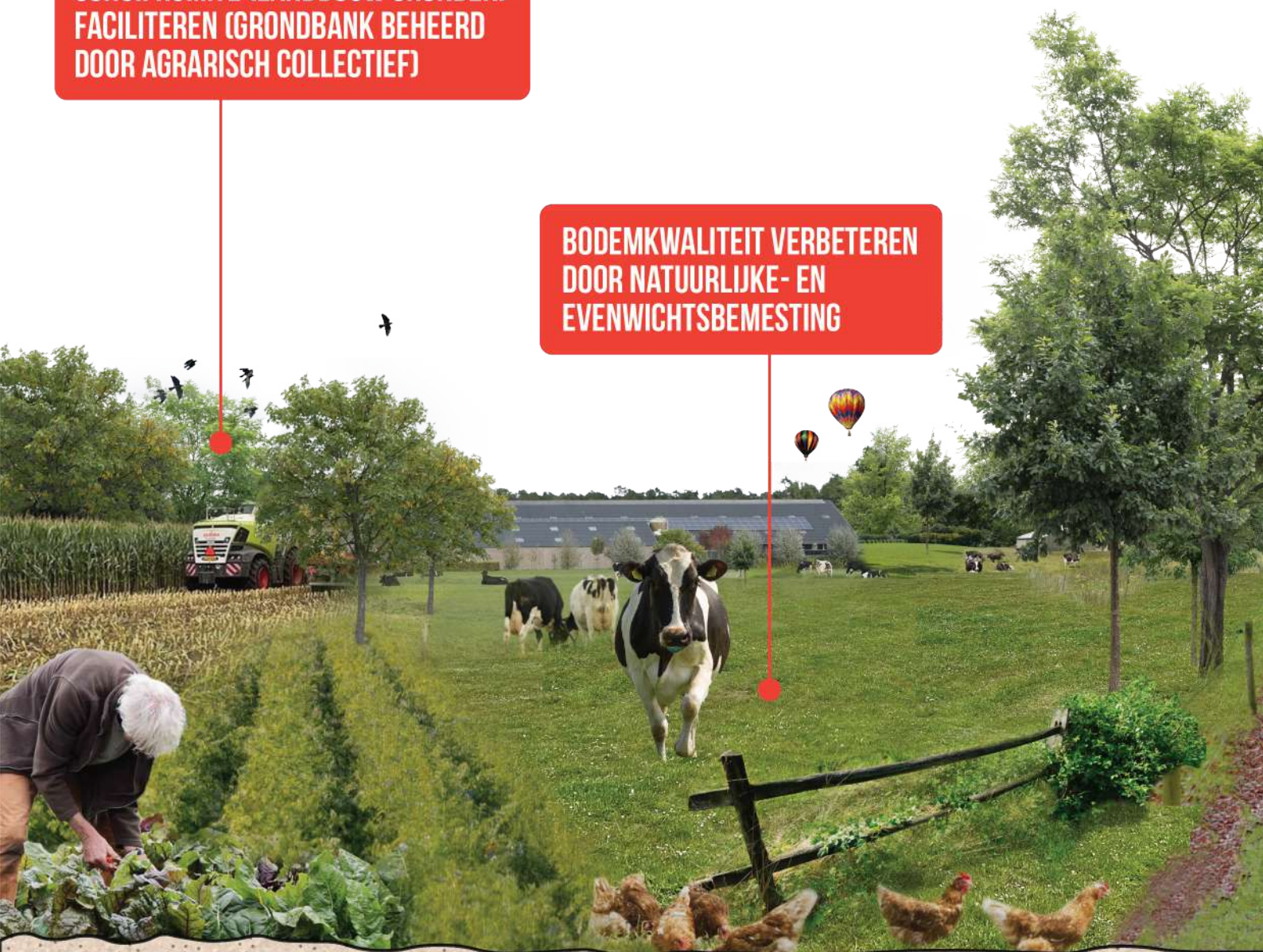
In 2040 is er meer natuur in de Gelderse Vallei. Een groot deel is in agrarisch natuurbeheer, het natuurnetwerk is vergroot langs de beekdalen en in een raamwerk van houtwallen en bosgebiedjes tussen Heuvelrug en Veluwe (het 'Vallei-lint', de ecologische verbinding tussen Heuvelrug en Veluwe).

In beekdalen is ook ruimte voor waterberging en waterkwaliteit. Recreanten vinden vooral hun weg langs de Grebbelinie en het

Valleikanaal. Natuur en recreatie vragen extra ruimte ten koste van een deel van de vrijkomende landbouwgrond van vrijwillige stoppers. De ruimte voor natuur en recreatie wordt toegedeeld via grondbank, vrijwillige kavelruil en ook door combinaties van agrarische gronden met recreatief medegebruik. De boer wordt ruimhartig en langjarig beloond voor deze diensten via speciale fondsen.

**SCHUIFRUIMTE (LANDBOUW GRONDEN)
FACILITEREN (GRONDBANK BEHEERD
DOOR AGRARISCH COLLECTIEF)**

**BODEMKWALITEIT VERBETEREN
DOOR NATUURLIJKE- EN
EVENWICHTSBEMESTING**



UITNODIGING

Denk met ons mee!

WE HOREN GRAAG UW REACTIE OP DIT DOCUMENT. DAT KAN DOOR TE REAGEREN VIA BIJGEGEVOEGD REACTIEFORMULIER. UW REACTIE VERWERKEN WIJ IN HET HANDELINGSPERSPECTIEF.

Principe doorsnede Geldese Vallei

NATUURDOELSTELLINGEN
BEHALEN DOOR INVESTERING
IN GROENBLAUWE STRUCTUREN

VERDIENMODEL NATUURBEHEER
VIA GROEN GROEIT MEE

RECREATIEF PROGRAMMA ORGANISEREN
RONDOM STEDEN / DORPEN



GELDERSE VALLEI

Afwisselend natuur-inclusief landbouwgebied, natuurlijke beekdalen, fijnmazige groenstructuur van bos en kruidig grasland

Grootste veranderingen:

Ecologisch slootbeheer als standaard, versnelde aanpassing en extensivering van de landbouw met oog op terugdringen emissies en KRW, meer ruimte voor beekdalnatuur, meer bos en terugkeer van kleinschalige landschapselementen (ecologische verbinding heuvelrug-Veluwe Vallei-lint en Grebbelinie en Valleikanaal als groene drager voor de recreatie.

LANDSCHAPSTYPE	LANDBOUW	RECREATIE	WONEN/WERKEN	ENERGIE (MITIGATIE)
Kampenlandschap (ruggen en laagtes)	Natuurinclusieve landbouw, meer diverse (high tech) regionale voedselketen, korte keten, hoge (natuurlijke) bodemkwaliteit, ecologisch maai- en slootbeheer, goede verdeling huis- en veldkavels, extensieve delen, meer grasland op droogtegevoelige dekzandruggen	Recreatieve fiets- en wandelroutes langs bosrijke dekzandruggen, sommige VAB's ingezet voor recreatie ontwikkeling 'Groene Valleilint' als aaneenschakeling van coulissenland-schap	Kleinschalige woningbouw in buurtschappen en nieuwe landgoederen, sommige VAB's ingezet als woon en of werklocatie	Zon op dak, wellicht kleine windmolens bij erven (25 m)?, evt. overwegen kleinschalige zonnepanelen in coulissen bij het erf, Grootchalige opwek wind en zon bij hoofdnetwerk langs de A1 zone en A12 zone, Zon op geluidsschermen Biogasproductie
Slagenlandschap en heideontginningen	Akker- en tuinbouw, weidegebied, afwisseling extensieve en meer intensieve landbouw, betere huiskavels, dooradering, evenwichtsbemestinghoge bodemkwaliteit, flexibel peilbeheer	doorsteken voor recreant via open veen ontginningen, Groene Valleilint		Biogas eventueel zonnepanelen in combinatie met moeras natuurontwikkeling
Beekdalen	Extensieve natuurinclusieve landbouw, natuurlijke bodemkwaliteit met sponswerking	Fiets en wandelroutes langs delen beekstructuur, kruisingen (brug, stuw) als bijzondere plekken	Geen rode ontwikkeling	Aquathermie
Valleikanaal - Grebbeliniezone		Hoofdroute voor fietsen en wandelen tot Eem, recreatiepunten in het routenet met voorzieningen, erfgoedverhaal, groene poorten, Groene Valleilint	Wonen en werken aangepast op natte omstandigheden	Zon op dak, Aquathermie Biogas Evt. Windmolens linie Valleikanaalzone in aansluiting op Scherpenzeel/Renswoude.
Kernrandzones (Leusden, Woudenberg, Amersfoort, Nijkerk, Barneveld)	Voedselbos en vormen van tuinbouw	Recreatiepunten in het routenet met voorzieningen	Voorbeeld: 'landgoedwonen'	Zon op dak

Handelen:

Uitbouwen van lonend natuurinclusief beheer door de collectieven, uitrol van verdienmodel voor boer als medebeheerder landschap, herschikken van gronden via kavelruil, afstemming en commitment nodig van Foodvalley.

INFRA	UPLG NATUUR	UPLG WATER	UPLG KLIMAAT
	Bos langs kampen, vochtig beek-begeleidend bos en natte kwelafhankelijke kruidenrijke (schraal) graslanden, houtwallen en slootkanten, robuuste ecologische structuur heuvelrug-Veluwe, randen en overgangen versterken	Levendige sloten, stuwencascade om water vast te houden, kringlooplandschap op levende bodem	Ruimte voor waterberging rond de beken, boszones langs beken om CO ₂ vast te leggen
	Dooradering met natuurvriendelijke oevers en rijke slootkanten, houtwallen, diverse laanbeplanting en knotbomen, natte kruidenrijke kwelafhankelijke graslanden, groene valleilint	Hoger (flexibel) waterpeil, levendige sloten, kringlooplandschap op levende bodem	Piek waterberging nabij beken en Valleikanaal
Ruime doorgangen voor de beek	Brede natuurzones ter weerszijden) rond beken met vochtig beek-begeleidend bos en graslanden, habitat voor stroom-minnende diersoorten, groene valleilint	Natuurlijke bekenstructuur met KRW kwaliteit, aangepast beekprofiel (ondiep, meanderend, accoladeprofiel), robuust en natuurlijk oppervlaktewatersysteem van bron tot monding	Waterberging in beekdal, piekwater-berging bij samenloop van meerdere beken, CO ₂ opvang in beek-begeleidend bos
Stuwenbeheer	Natte natuur (grasland en vochtig bos) rondom Valleikanaal, houtwallen en beboste dwarskaden	KRW kwaliteit	Klimaatmantel met vasthouden van zoet water en gebieden voor waterberging
OV en fietsgebruik	Natuurinclusieve woonomgeving	Afkoppelen regenwater, infiltratie, geen vervuiling vanuit rode functies	klimaatbos

6. Financieringsmogelijkheden

Een opgave als het handelingsperspectief buitengebied voor de regio Amersfoort vraagt om een lange adem, veel betrokken partijen en een grote zak met geld. Vanuit een financieel perspectief is dit geen eenvoudige business case om rond te rekenen. In dit hoofdstuk zijn verschillende bouwstenen benoemd die kunnen helpen bij het verkrijgen van financieringsmogelijkheden. Ook worden partijen of mogelijke subsidies genoemd waar je aan zou kunnen denken. Dit zijn allemaal opties om samen nader te verkennen. Tijdens de consultatieronde willen we verkennen welke voorstellen op dragvlak kunnen rekenen en welke niet.

De opgave wordt benaderd vanuit twee perspectieven: wat zou er sowieso al plaatsvinden in het gebied zonder een handelingsperspectief (de autonome ontwikkeling) en waar moeten gericht acties op worden ingezet (de gestuurde ontwikkeling). Beiden ontwikkelingen worden kort toegelicht.

Autonome ontwikkelingen vanuit bestaande budgetten/ natuurlijke (her) investeringsmomenten

De autonome ontwikkeling gaat uit van het slim omgaan van natuurlijke momenten om te (her)investeren. Hierbij kan gedacht worden aan het vervangen van asbestdaken (een verplichting vanuit het rijk) of van daken die technisch verouderd zijn, door deze te vervangen door geïsoleerde daken met zonnepanelen (waarvoor subsidies beschikbaar zijn gesteld en waarbij een verdienmodel d.m.v. opwekking energie wordt gecreëerd). Door natuurlijke herinvesteringsmomenten te creëren, in plaats van gestuurde ingrepen worden partijen niet geconfronteerd met onverwachte uitgaven, maar kan dit gefaseerd worden meegenomen.

Een andere vorm van een autonome ontwikkeling is het opnieuw planten van (andere) soorten bomen, indien er bomen gekapt, gesneuveld of dood zijn. Dit zit opgenomen in de herinvesteringsopgave van bijvoorbeeld Staatsbosbeheer. Als gefaseerd bomen worden vervangen, beperkt dit de investeringsopgave en kan dit gefinancierd worden uit jaarlijkse onderhoudsbudgetten.

Gestuurde ontwikkelingen vanuit gerichte investeringen vraagt om aanvullende budgetten

Gebiedsgerichte ingrepen vraagt om investeringsbereid van partijen in het gebied en het inzichtelijk maken van partijen die profijt hebben van deze ingrepen. Hierbij worden business cases gemaakt (kosten en opbrengsten worden tegen elkaar afgezet) om inzichtelijk te maken wat het te investeren bedrag is en welke financiering (dekkingsbronnen) hiervoor beschikbaar zijn. Hierbij speelt ook een belangrijke rol welke partij is bereid en in staat om hiervoor geld ter beschikking te stellen.

Boeren polder Oosterwolde zelf aan stuur voor meer perspectief

Een groep van achttien boeren in de polder Oosterwolde wil zelf de gebiedspuzzel leggen met daarin de oplossing voor stikstof, water, natuur, klimaat en verdienmodel.

Het is de boeren in de Overijsselse polder Oosterwolde gelukt om samen een gebiedsplan op te stellen dat goed is voor de natuur en perspectief biedt aan de landbouw. Door de beoogde aankoop van een leegstaande boerderij die in het bezit is van de provincie krijgen ze in totaal 200 hectare grond in handen, die ze onderling kunnen verdelen en (her) verkavelen. Daardoor wordt het mogelijk een 'piekbelaster' nabij een Natura 2000-gebied te verplaatsen, terwijl zijn collega's ruimte krijgen voor een extensievere bedrijfsvoering met agrarisch natuurbeheer en hogere grondwaterpeilen.

<https://www.nieuweoogst.nl/nieuws/2022/10/13/boeren-polder-oosterwolde-zelf-aan-stuur-voor-meer-perspectief>

VOORBEELDEN

Denk met ons mee!

KENT U GOEDE VOORBEELDEN UIT HET GEBIED (OF ELDERS UIT NEDERLAND OF HET BUITENLAND) DIE WE TER INSPIRATIE TOE KUNNEN VOEGEN? GEEF HET AAN ONS DOOR VIA BIJGEVOEGD REACTIEFORMULIER.

Meer financiële waardering voor kringloopboeren in Midden-Delfland

De coalitie Rotterdam de boer op! gaat bijdragen aan 'gestapeld belonen', het financiële beloningssysteem voor de kringloopboeren in Midden-Delfland. Dit betekent dat boeren die zich extra inzetten voor het sluiten van bodem, -plant, -dier, en mestkringlopen op hun bedrijf, hier een vergoeding voor krijgen. Naast de gemeente Midden-Delfland en het Hoogheemraadschap van Delfland draagt ook de coalitie Rotterdam de boer op! bij aan deze regeling. Daarbovenop betaalt Friesland Campina haar leden een meerprijs per liter duurzamer geproduceerde melk"

<https://www.middendelfland.nl/meer-financiele-waardering-voor-kringloopboeren-in-midden-delfland>

Ontwikkelpad "collectief beheren en ontwikkelen"

1 Inventarisatie doorgaan versus stoppende agrariërs

Wat: provincie Utrecht (1 op 1 gesprekken met agrariërs).

2 Doorgaande agrariërs — transitie duurzame/ natuurinclusieve vorm van landbouw

Investering (€): Duurzame vorm van landbouw (extensief ruimtegebruik, natuurlijk grasbeheer, etc - door agrariërs
 Baat (€): Bijdrage voor duurzame vorm van landbouw - vanuit regio aan agrariërs
 Baat (€): Bijdrage voor duurzaam geproduceerde melk - vanuit zuivel
 Dekking (€): Transitiefonds
 Benodigd: Opstellen KPI's voor duurzame landbouw met bijbehorende vergoeding - door Provincie Utrecht

3 Stoppende agrariërs — marktconforme (ver)koopprijs

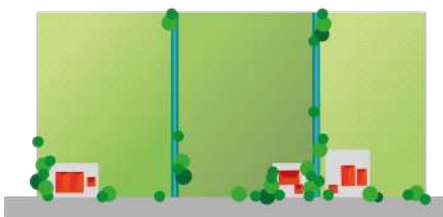
Baat (€€€): Marktconforme vergoeding voor grond en opstal - voor agrariërs
 Dekking (€€€): Transitiefonds

4 Opzetten grondbank (regionaal)

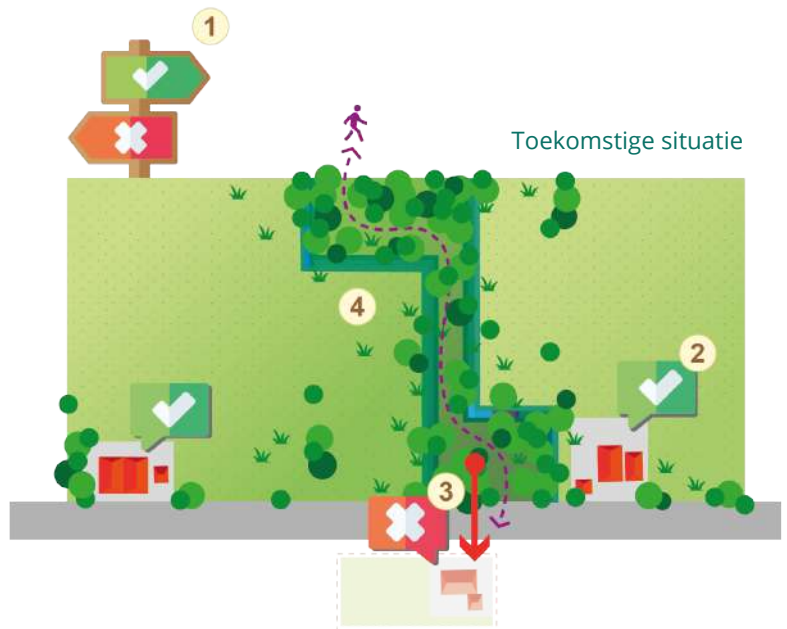
- > Aankoop gronden van vrijwillig stoppende agrariërs
- > Inschrijving agrariërs voor extra m² grond toekenning voor duurzame / extensieve vorm van landbouw
- > Ruilverkaveling gronden (indien van toepassing)
- > Introduceren nieuwe agrariërs in gebied indien er onvoldoende belangstelling is voor beschikbare grond
- > Alternatief gebruik voor vrijkomende agrarische bebouwing – indien alleen gronden worden (her)verdeeld
- > Inzet gronden uit grondbank voor aanleg wandel/ fietspaden en recreatief gebruik

%%% ↑ Relatief grote investering
 %% ↓ Relatief kleine investering
 %

Huidige situatie

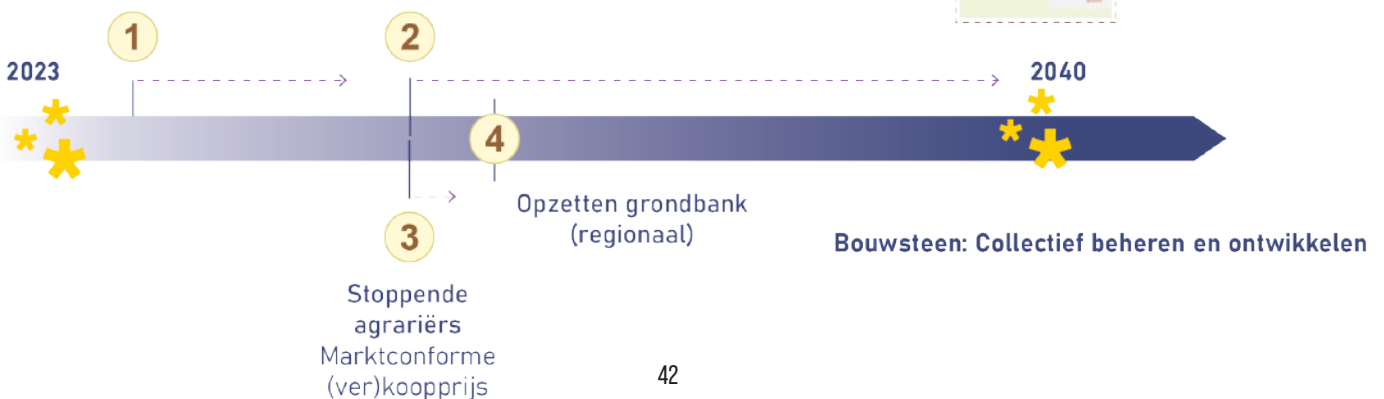


Toekomstige situatie



Inventarisatie agrariërs die doorgaan & die stoppen

Doorgaande agrariërs
 Transitie duurzame/ natuurinclusieve vorm van landbouw



Een belangrijke bouwsteen uit dit ontwikkelpad is de aanbeveling:

Richt een regionale grondbank op

WAT

Er is behoefte aan meer ruimte. Een extensievere bedrijfsvoering vereist meer ruimte om landbouw en natuur te verweven. Extensivering betekent in de praktijk: meer rustgewassen en minder dieren per hectare. Ook op gebiedsniveau is vaak extra grond nodig om tot een passende inrichting te komen die ecologisch en hydrologisch voldoende robuust is, bijvoorbeeld door de aanleg van groenblauwe dooradering in het landschap of de vormgeving van brede beekdalen.

Aan de andere kant zien we ook ontwikkelingen waarbij agrariërs stoppen met hun bedrijfsvoering (natuurlijke afvloeiing binnen de agrarische sector doordat boeren geen opvolger hebben, waardoor zij de komende jaren hun bedrijf zullen staken). Om de dynamiek van meer vraag naar agrarische gronden enerzijds en het aanbod van stoppende agrariërs in goede banen te kunnen leiden zou er een (regionale) grondbank moeten worden opgericht voor de regio Amersfoort die de grond van stoppende boeren moet kunnen kopen.

Tijd is een belangrijk aandachtspunt hierbij, immers ruimtelijke (her)inrichting kost veel tijd, want dit hangt mede af van de vertrouwensrelaties met eigenaren, pachters en de betrokken gemeenten in de regio Amersfoort.

HOE

Via het vrijwillig aanbieden van gronden door agrariërs kan de grondbank gronden kopen. Indien dit dreigt te belanden in commerciële handen dan kan de overheid (gemeente/regio danwel provincie) een voorkeursrecht vestigen op de gronden, om deze vervolgens, via de grondbank, te kopen.

Het beheren van een grondbank vraagt om professionele aansturing en rentmeesters-expertise, financiële speelruimte en fiscale kennis. Dit moet daarom professioneel en zorgvuldig worden opgezet.

De grondbank kan aangekochte gronden tegen (gereduceerd) tarief weer uitgeven aan agrariërs die willen omschakelen naar extensieve landbouw, of benutten als ruilgrond/ schuifruimte om bedrijven op de juiste plek te krijgen (waarbij gronden tot huiskavels geclusterd worden waardoor er minder transportbewegingen hoeven plaats te vinden). In het uitgifteproces zou de grondbank agrariërs kunnen uitdagen om gezamenlijk tot de best passende inrichting te komen.

RANDVOORWAARDELIJK

Grond vormt de sleutel om de beweging naar een natuur inclusieve landbouw op gang te brengen. Een actieve grondpolitiek is daarbij noodzakelijk. Gemeenten, regio Amersfoort en de provincie Utrecht zullen gezamenlijk snel moeten schakelen om dit mogelijk te kunnen maken. Een grondbank in combinatie met een duurzame gronduitgifte zijn essentiële onderdelen om dit te laten slagen.

Ontwikkelpad Waterreservoir Heuvelrug

1 Water vasthouden d.m.v. groen

Investering (€€): Beplanting aanbrengen, vervanging bestaande naaldbomen, minder verharding - door Provincie/ Waterschap/ individuen
Baat: Waterretentie bij droge periodes en bij hevige regenbuien - Waterschap
Dekking (€€): Middelen Provincie / Waterschap

Water vasthouden d.m.v. in filtratie bodem en verhogen peil anken

Investering (€€): Verhogen waterpeil, infiltratie bevorderlijke ingrepen bodem - door Waterschap
Baat: Waterretentie bij droge periodes en bij hevige regenbuien - Waterschap
Dekking (€€): Middelen Waterschap

Recreatie rondom anken

Investering (€€): Aanleg wandel en fietspaden - door Provincie / Waterschap
Baat: Recreatie, ontspanning in natuur - voor omwonenden / bezoekers
Dekking (€€): Middelen Provincie

Agro-forestry (voedselbossen) op de anken

Investering (€€): Aanleg fruitbomen (pluktuinen) - door initiatiefnemers + Provincie
Baat: Ontspanning in natuur, lokale productie voedsel
Dekking (€): Verkoopopbrengst fruitverkoop - door bezoekers + bijdrage Provincie

2 Beperken onttrekken drinkwater

Investering (€€): Beperken licentie Vitens - door Provincie / Waterschap
Baat: Buffer opbouwen drinkwater in bodem - voor gehele gebied
Dekking (€€): Middelen Provincie / Waterschap

Beperken gebruik watergebruik - grootverbruikers

Investering (€€): Afspraken maken met ondernemers - door Vitens / Provincie / Waterschap
Baat: Buffer opbouwen drinkwater in bodem - voor gehele gebied
Dekking (€€): Middelen Vitens / Provincie / Waterschap

%%% ↑ Relatief grote investering
 %% ↔
 % ↓ Relatief kleine investering



Huidige situatie



Toekomstige situatie

Een belangrijke bouwsteen uit dit ontwikkelpad is de aanbeveling:

Richt natuurbeheer in als verdienmodel

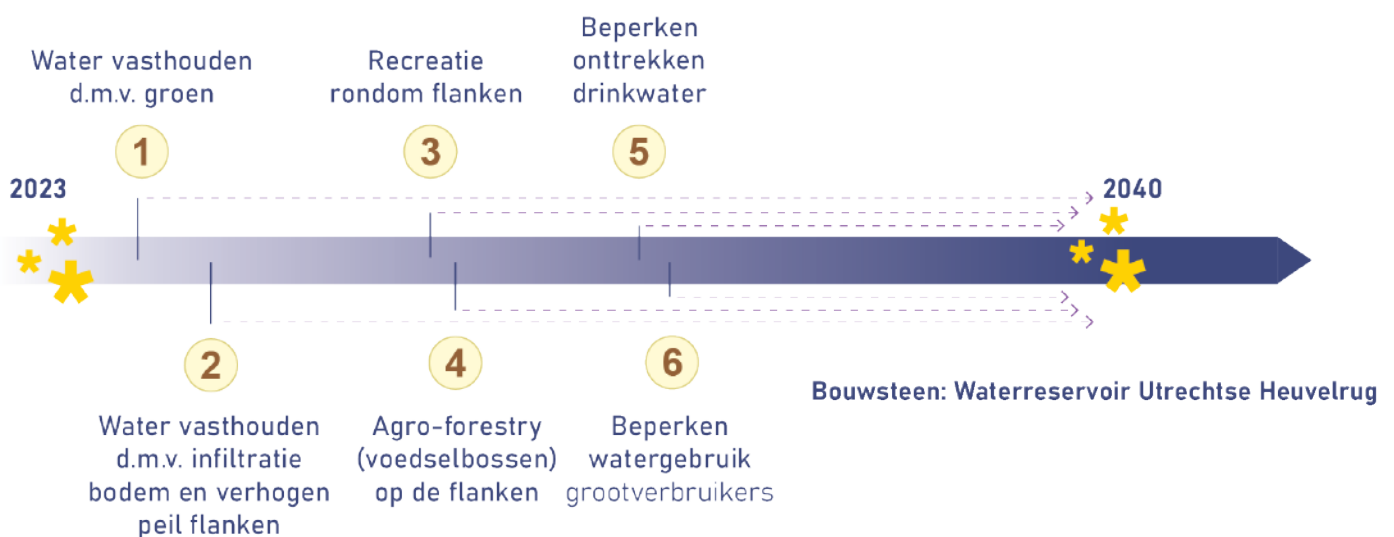
WAT

Op dit moment is natuurbeheer door agrariërs op agrarische gronden een niet rendabele activiteit. Het vergoedingstelsel voor Agrarisch Natuur- en Landschapsbeheer (ANLb) is niet rendabel. Boeren die aan intensief natuurbeheer (meer dan 20%) doen, leveren nu geld in: de kosten die gepaard gaan met uitgesteld maaien en andere maatregelen wegen niet op tegen de vergoeding.

HOE

De succesfactor voor de combinatie van landbouw met natuur is een effectief verdienmodel waar de natuur onderdeel van is. Kern van het verdienmodel is dat niet alleen geld wordt verdiend met agrarische productie. Tegelijkertijd wordt ook waarde gecreëerd voor en met de natuur. Dit kan door de natuurwaarden of opbrengsten uit de natuur te vermarkten en door eigenschappen van de natuur te benutten in de bedrijfsvoering en daarmee bedrijfskosten uit te sparen. (Bron: Verdienmodellen natuurinclusieve landbouw, WUR 2019).

Naast de aanvullende verdienmodellen voor natuurbeheer doen wij een oproep aan de regio Amersfoort en de provincie Utrecht om de hoogte van de vergoeding van natuurbeheer door agrariërs op een kostendekkend niveau te brengen. Temeer omdat natuurbeheer door agrariërs in schril contrast staat met de gebieden die door Staatsbosbeheer of Natuurmonumenten worden beheerd (welke een directe bekostiging vanuit het Rijk ontvangen). Om natuurbeheer op een vrijwillige basis mogelijk en aantrekkelijk te maken voor agrariërs moet er een ander bekostigingsmodel worden ontwikkeld, waarbij de agrariër gestimuleerd wordt zowel vanuit een natuurbeheer perspectief, maar ook vanuit een financieel perspectief om tot natuurbeheer over te gaan. Een eerste stap hierbij is de pilot met Kritische Prestatie Indicatoren (KPI's) in de Kromme Rijnstreek. Hierbij worden boeren financieel beloond, waarbij een integrale set van 14 KPI's als beloningssystematiek opgenomen is voor een natuurinclusieve vorm van kringlooplandbouw. Waar dit reeds al eerder in de praktijk tot uitvoering is gebracht is in de provincie Zuid-Holland.



Ontwikkelpad Schone Eem

1 **Opkoop gronden van gestopte agrariër**

Investering (€€€): Aankoop gronden - door Regio

Baat: Vrijwillig gestopte agrariër krijgt marktwaarde voor gronden.

Dekking (€€€): UPLG gelden

2 **Aanleg waterplas t.b.v. recreatie**

(a), zandwinning (b), drinkwater(c), energieopwekking (d) en waterbuffer (e)

a. Recreatie

Investering (€€): Ontgraving waterplas - door concessiehouder zandwinning

Investering (€): Aanleg strand en natuurlijke aankleding oevers - door Regio/ Waterschap

Baat: Recreatiegebied - voor inwoners

Dekking (€€): Inkomsten t.b.v. grondstoffendelving (grond en zand) - concessie private partij

b. Zandwinning

Investering (€): Aanleg infrastructuur t.b.v. zandwinning - door Regio

Investering (€€): Ontgraving waterplas - door concessiehouder zandwinning

Baat: Beschikbaarheid grondstoffen (grond en zand)

Dekking (€€): Inkomsten t.b.v. grondstoffendelving (grond en zand) - concessie private partij

c. Drinkwater

Investering (€): Waterzuivering - Vitens

Baat: Beschikbaarheid drinkwater

Dekking (€): Concessiebijdrage onttrekking drinkwater vanuit Vitens - Verkoop drinkwater aan bedrijven/ huishoudens

d. Energieopwekking

Investering (€): Aanleg drijvend zonnepark op deel van de plas - concessiehouder zonnepark

Baat: Beschikbaarheid duurzaam opgewekte energie

Dekking (€): Concessiebijdrage zonnepark eigenaar - levering stroom

e. Waterbuffer

Investering (€€): Koppelingen met ander water (Eem en overige plassen) - Waterschap

Baat: Beschikbaarheid zoet water voor droge periodes, buffercapaciteit voor natte periodes

Dekking (€€): Investeringsopgave Waterschap

3 **Aanleg pleisterplaats met horecavoorzieningen**

Investering (€): Aanleg infrastructuur (wegen) vanaf openbare weg tot pleisterplaats - Regio

Investering (€€€): Aanleg

parkeervoorzieningen en

horecavoorzieningen - horecaondernemer

Baat: Verblijfsfunctie voor inwoners

Dekking (€): Concessie/ pacht vanuit horecaondernemer

4 **Langzaam verkeerroutes**

Investering (€€): Aanleg fiets en wandelpaden langs de Eem - Regio

Baat: Vergroten recreatienetwerk, aantrekkelijk maken gebied

Dekking (€€): Provinciale middelen

5 **(Fiets)brug over de Eem**

Investering (€€): aanleg (fiets)brug over de Eem - Regio

Baat: Vergroten bereikbaarheid en aantrekkelijkheid regio

Dekking (€€): Provinciale middelen

6 **Natuurlijke oevers langs de Eem**

Investering (€€): Aankoop grond/ pacht/ vergoeding aan bestaande grondeigenaren om natuurlijke oevers mogelijk te maken - Regio

Investering (€€€): Verwijderen deel damwanden en vervangen door natuurlijke oevers - Regio

Baat: Vergroten biodiversiteit, natuurwaarden en recreatie potentie

Dekking (€€): UPLG gelden

Dekking (€€€): Bijdrage Provincie

7 **Erfbeplanting**

Investering (€): Erfbeplanting, groenblauwe ingrepen in het landschap

Investering (€): Vergoeding aan bestaand grondeigenaren om groenblauwe ingrepen in het landschap toe te passen

Baat: Vergroten biodiversiteit en natuurwaarden

Dekking (€): Bijdrage Provincie/ UPLG

8 Totaalbeeld: Een natuurlijke Eem

Investerings: totaalbeeld van voorgaande stappen om fijn recreëren mogelijk te maken, bestaande grondeigenaren een marktconforme vergoeding te bieden om alle ingrepen mogelijk te maken en het faciliteren van zowel natuurwaarde als economische mogelijkheden.

Om de Eem ook daadwerkelijk schoon te krijgen en te houden heeft dit effect op de beroepsvaart en recreatievaart (die zullen moeten verduurzamen en op specifieke momenten wel/ niet varen).

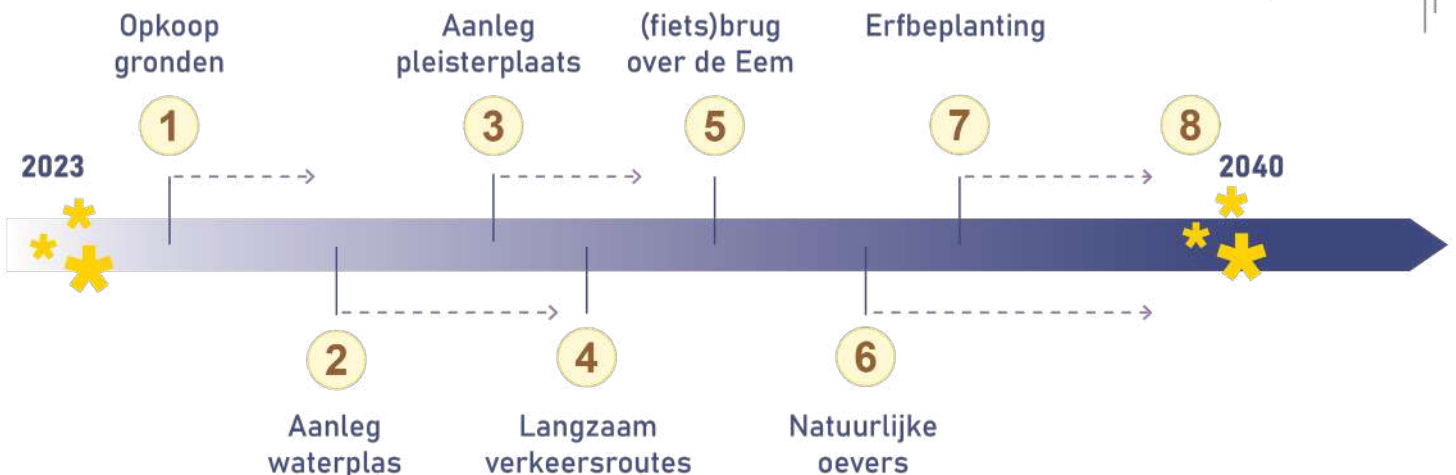
Baat: Een aantrekkelijk gebied waar recreatie mogelijk is met verblijfsfunctie, energie duurzaam opgewekt kan worden, water gebufferd kan worden en ingezet worden voor drinkwater, waar landbouw profiteert van additionele waterberging en waar er ruimte is voor economische activiteiten. Dit vertaalt zich terug in een gebied waar mensen graag willen wonen (positief effect op grondprijs en WOZ-waarde).

Dekking: Partijen die profiteren van economische activiteiten investeren mee in de opgave. De resterende onrendabele top wordt gefinancierd vanuit de UPLG gelden i.c.m. met een bijdrage van de Provincie.

%%% ↑ Relatief grote investering
 %% ↓ Relatief kleine investering
 %



Bouwsteen: Een natuurlijke Eem



Een bouwsteen uit dit ontwikkelpad is de aanbeveling:

Plaats Groen Groeit Mee in breder perspectief

WAT

De regio Amersfoort groeit in inwonertal. Bij een groene en gezonde leefomgeving hoort meer dan alleen de ruimte voor de woningen, wegen, bedrijven en energielocaties. De ontwikkeling vraagt ook om extra investeringen in groene en blauwe kwaliteit en om het slechten van barrières voor fietsers en voetgangers.

Provincie Utrecht, U10, Regio Amersfoort, Regio Foodvalley (Utrechtse deel) en de vier Utrechtse waterschappen werken onder regie van de provincie samen aan Groen Groeit Mee. Op 7 februari 2022 ondertekenden bijna veertig betrokken overheden, natuurorganisaties en andere partners het Groen Groeit Mee Pact. Daarin staat de gedeelde ambitie om bij alle ruimtelijke plannen en gebiedsontwikkelingen, de ontwikkeling van (recreatief) groen en water evenwichtig en volwaardig te laten meegroeien. Vijf groene waarden geven invulling (en afbakening) aan Groen Groeit Mee:

- 1 Toegankelijk groen: Iedere inwoner heeft toegang tot landschappen met een kwaliteit die aansluit bij recreatieve wensen en behoeften.
- 2 Landschapsinclusieve landbouw: De productie van voedsel gaat samen met een aantrekkelijk, rijk, biodivers en toegankelijk landschap.
- 3 Veerkrachtige natuur: De natuur heeft een rijke biodiversiteit en is veerkrachtig.
- 4 Beleefbaar landschap: Het landschap is levend en beleefbaar, en draagt bij aan herkenbaar erfgoed, cultuur en biodiversiteit.
- 5 Zichtbaar water: Een robuust en zichtbaar watersysteem als drager van gezond stedelijk leven, natuur en landbouw.

Aan de afspraken over de woningbouwopgave en de werklocatieopgaven in de provincie Utrecht is randvoorwaardelijk de groenblauwe inrichting gekoppeld. Als deze randvoorwaarde niet wordt ingevuld komen de afspraken over woningbouw en werklocaties in het gedrang.

Groen Groeit Mee richt zich op het groen en landschap rondom steden en dorpen, alsmede de kernrandzones, scheggen en groenblauwe dooradering van bebouwd gebied. Het vraagt nadrukkelijk aandacht voor de stad-landrelaties en stad-land verbindingen. Dit tussengebied tussen stedelijk en landelijk gebied is een belangrijk gebied waar de recreatieve groenopgave, gekoppeld aan de afspraken over woningbouw en werklocaties, gerealiseerd moet worden. Bij de ontwikkeling van binnenstedelijke woningbouw (het grootste deel van de totaalopgave), werklocaties en energieprojecten is groen groeit mee het hedendaagse principe. Bij zogenaamde uitleglocaties (woningbouw buiten de rode contouren) is het principe van groen groeit mee zelfs als verplichting meegegeven via de provinciale verordening. Provincie Utrecht heeft vier voorbeeldgebieden om te leren hoe dit alles mogelijk wordt. De Zuidelijke Eemvallei (Spoor- en A1-zone Amersfoort) is een voorbeeldgebied in regio Amersfoort, tevens een casus voor het Rijksprogramma Mooi Nederland.

Bij de verdere invulling en uitwerking van Groen Groeit Mee geldt gebiedsgericht maatwerk. Hoeveel groen en water er (extra) horen bij een gezonde leefomgeving is onderwerp van discussie. Gangbare indicatieve normen (WUR, Planbureau) zijn 75 m² binnenstedelijk groen per woning en 500 m² te versterken en geschikt en bereikbaar te maken landschap per woning. Bij dit laatste gaat het om een gebied met groen, water, rust en ruimte volgens de vijf waarden en binnen voet- en fietsbereik.

Binnen regio Amersfoort wordt Groen Groeit Mee door veel betrokkenen gezien als een extra ruimteclaim en toenemende recreatiedruk van de kernen op het buitengebied, naast de al benodigde grond voor woningbouw in eventuele uitleglocaties. Vanuit het handelingskader doen wij een oproep om de definitie groen breder te trekken door ook bestaande (natuurinclusieve) landbouw hier onderdeel van te laten zijn.

HOE

Indien agrarische gronden, waar ook natuurbeheer wordt toegepast, als groen bestempeld kunnen worden, hoeven deze gronden niet aangekocht te worden, maar kunnen de financiële middelen uit de GGM-pot ingezet worden voor bestaand (agrarisch) groen. Te denken valt aan het openstellen van agrarische gronden voor recreanten/ bezoekers of het aanleggen van fiets- en wandelpaden. Hiervoor moet wel een passende vergoeding betaald worden aan de (agrarisch) grondeigenaar. Per saldo is het goedkoper voor de provincie Utrecht om de agrarisch grondeigenaar een kostprijs dekkende compensatie te geven voor misgelopen inkomsten, dan hele percelen gronden aan te kopen om natuurbeheer te realiseren.

Om tot praktische uitwerkingen te komen kan gebruik gemaakt worden van de eerdergenoemde grondbank/ ruilverkaveling om geen versnipperd eigendom te krijgen en tevens kan er verwezen worden naar natuurbeheer als verdienmodel om het voor agrariërs financieel aantrekkelijk te maken.



Overheidsbijdragen

Het financieren van gestuurde ontwikkelingen vraagt om overheidsbijdragen. Opgaven met investeringen in het groen, water en landschap zijn over het algemeen geen rendabele projecten. Hiervoor kan de overheid (Europees, rijks, provinciaal en lokaal) subsidies en fondsen inzetten om investeringen haalbaar te maken. Een selectie van de beschikbare financieringsbronnen die vanuit de overheid aangewend kunnen worden voor de opgave van het Handelingsperspectief Buitengebied regio Amersfoort zijn:

Europese subsidies

Europa heeft een groot aantal regelingen beschikbaar voor investeringen in groen, ruimtelijke opgaven en innovaties. Hierbij kan gedacht worden aan onderstaande regelingen (is slechts een selectie van hetgeen beschikbaar is):

- > LIFE: ondersteunt innovatieve projecten die passen binnen Europees natuur-, milieu- en klimaatbeleid.
- > EFRO: richt zich op het terugdringen van verschillen tussen Europese regio's. De provincie Utrecht is onderdeel van EFRO Kansen voor West.
- > INTERREG: richt zich op stimuleren van samenwerking/cohesie in de EU. Hierbij zijn de programma's slimmer en groener Europa interessant
- > Rijks bijdragen
- > De Nederlandse overheid heeft een aantal subsidieregelingen/ fondsen beschikbaar om gericht te sturen op ruimtelijke opgaven en verduurzaming van de landbouwsector. Hierbij kan gedacht worden aan de volgende regelingen (is een selectie van hetgeen beschikbaar is):
- > Transitiefonds: Een meerderheid in de Tweede Kamer heeft 'ja' gezegd tegen het transitiefonds voor het landelijk gebied. In dit fonds zit % 24,3 miljard. Dit is bedoeld voor de reductie van stikstofemissies, maar ook voor het tegengaan van de uitstoot van broeikasgassen, de instandhouding van Natura 2000-gebieden en de waterkwaliteit.

- > Impulsgelden klimaatakkoord: leefbaar, kwalitatief en concurrerend platteland
- > Klimaatadaptatie: als onderdeel van het Deltafonds. Het levert een bijdrage aan klimaat adaptieve-maatregelen gericht op wateroverlast, droogte en overstromingen.

Provinciale middelen

De provincie Utrecht heeft middelen ter beschikking voor opgaven, die in het coalitieakkoord staan beschreven. Op dit moment heeft de provincie Utrecht nog geen coalitie en is het nog onduidelijk welke middelen beschikbaar worden gesteld. Uit de huidige begroting kan gebruik gemaakt worden van (een selectie van de beschikbare regelingen):

- > Agenda Vitaal Platteland (AVP): het programma voert voor de provincie maatregelen uit die het platteland krachtig, aantrekkelijk, economisch en sociaal sterk moeten houden
- > Subsidieverordening Natuur- en Landschapsbeheer (SVNL): richt zich op subsidie voor (agrarisch) natuurbeheer en landschapsbeheer van percelen van minstens 75 ha.
- > Veenweidebudget: provinciale bijdrage voor het tegengaan van bodemdaling van de veengronden. Daar waar het kan worden gelijktijdig natuur- en klimaatdoelen gerealiseerd

Lokale bijdragen

Ieder van de betrokken gemeenten en daarnaast de waterschappen hebben mogelijkheden om financiële bijdragen (onderstaand is een selectie daarvan) te leveren in de vorm van:

- > Lokale gemeentelijke belasting: belastingen die gemeenten kunnen heffen zijn OZB, toeristenbelasting en parkeerbelasting

Lokale waterschapsbelasting: Waterschappen heffen eigen waterschaps belastingen

Gebiedsgerichte verdienmodellen

Naast de overheid die subsidies en financieringsbronnen kunnen inzetten, hebben de deelnemers aan de gebiedsateliers de volgende verdienmodellen besproken, die voor een cofinanciering kunnen zorgen:

Energieopwekking: De (bestaande) daken van agrarische opstallen kunnen aangewend worden om zonnepanelen op te leggen. In plaats van zonneweiden aan te leggen (waarvoor grond moet worden verworven) en (landbouw)grond verdwijnt is bestaand dakoppervlak een goed alternatief. Op dit moment is wet- en regelgeving rondom opwekking van energie en aansluitmogelijkheden op het energienetwerk nog wel een belemmering. Op langere termijn is lokale energieproductie een aanvullend verdienmodel voor agrariërs.

- > **Verbreiding activiteiten:** Met name op landgoederen, maar ook op agrarische erven, kan een verbreding van het activiteiten aanbod extra inkomsten genereren voor de eigenaar/ pachter. Hierbij moet gedacht worden aan planologische verbreding om een boerderijwinkel, kinderopvang en dergelijke toe te staan. Veel gemeenten zijn nu nog terughoudend hierin, maar kan in de overgangszones (randen van stedelijke bebouwing) meer verdienpotentie bieden.
- > **Rood voor rood naar de stadsranden (zonerings):** Van de ruimte die vrijkomt van de stoppende agrariërs moet niet in het hart van het agrarisch gebied "rood voor rood" worden toegepast, waardoor er extra bebouwing komt. Zorg voor zonerings, waarbij extra bebouwing juist aan de stadsranden mogelijk gemaakt kan worden. De opbrengsten van deze extra bebouwing kan ofwel rechtstreeks naar de agrariërs gaan, die stopt met zijn activiteiten, of naar een fonds van waaruit extensivering van de landbouw gefinancierd kan worden.

- > **(baat)Belasting:** Betalen naar gebruik is veelvuldig geopperd. Daarbij gaat het niet alleen om de recreant die betaald naar gebruik (denk daarbij bijvoorbeeld aan entreeticket of betaald parkeren), maar ook aan verhoging van de belasting. Hierbij is door burgers geopperd de OZB te verhogen, omdat eenieder profiteert van groen en natuur.
- > **Coöperatie met lokale afzet:** Door niet alleen voor eigen productie te gaan (bijvoorbeeld melkproductie), maar te kijken naar collectieve vormen van samenwerking kan er een streekproduct ontwikkeld worden. Denk hierbij aan lokaal geproduceerde kaas (waarbij een collectief van agrariërs gezamenlijk gebruik maken van de faciliteit).
- > **Circulaire hubs:** In de gebiedsateliers werd voorgesteld om agrarische bedrijventerreinen op te richten (clustering van agrarische bebouwing). Er zijn tal van praktische bezwaren (waaronder besmettingen) waardoor dit in de praktijk moeilijk te verwezenlijken zal zijn. Een belangrijk uitgangspunt hierbij is wel dat er circulaire reststromen uitgewisseld kunnen worden. Denk hierbij aan voedsel, bemesting, etc. Hierdoor zou je een circulaire hub kunnen creëren, die ook qua transportbewegingen efficiënter ingericht kan worden.
- > **Regelgeving:** In de voorgaande verdienmodellen komt al vaak het onderwerp regelgeving langs. Een tweetal concrete voorbeelden laat zien welke bijzondere constructies er bestaan, welke een forse financiële consequentie hebben.
 - > **Bemesting weer op natuurlijke wijze:** Stop met afvoeren van natuurlijke bemesting en aanvoer kunstmest. Is tevens financieel verdienmodel. Daarnaast is natuurlijke bemesting beter voor de bodemkwaliteit.
 - > **Kalenderlandbouw:** stop met bepalen wanneer producten de grond in moeten of wanneer er gemaaid mag worden. De natuur bepaalt wanneer dit kan, zeker met de klimaatveranderingen

Bijlage 1: Doelen voor de toekomst

Nederland is in verandering. Grote ontwikkelingen vragen om een antwoord, denk aan klimaatverandering, biodiversiteitsverlies, een groeiende en gelijktijdig vergrijzende bevolking en bijvoorbeeld veranderingen op het wereldtoneel. Dit alles beïnvloedt ons gedrag, de keuzes en het beleid en ook de inrichting van het buitengebied.

Zulke fundamentele en complexe veranderingen worden transities genoemd. Transities brengen vele opgaven met zich mee. De overheid vertaalt deze in beleidsdoelen voor korte en lange termijn. Veel van deze doelen zijn afgeleid van internationale verdragen en afspraken.

Sommige doelen zijn nog abstract en globaal, andere zijn al concreter voor de provincie, of zelfs voor de regio Amersfoort. Hieronder een beknopt overzicht en eerste aanzet van de nu bekende kwantitatieve beleidsdoelen die relevant zijn voor het buitengebied van regio Amersfoort. Bij voorbaat moet worden gezegd dat het simpelweg optellen van ruimteclaims niet past in de beschikbare ruimte. Kortom, keuzes maken (prioriteren) en slimme oplossingen zoeken (combineren) zijn allebei nodig.

Woningbouw

Regio Amersfoort wil voldoen aan de woningbehoefte in de regio en hierbij zorgen voor voldoende betaalbare woningen door middel van een goed aanbod en fasering. 23.000 woningen (Woondeal) tot 2030 en daarna potentieel 3.363 woningen. Van dit totaal zijn 5.370 woningen gericht op uitleglocaties (Regionaal Programma wonen en werken regio Amersfoort/STEC, 2021).

Groen in en om de stad

Groen Groeit Mee beoogt het evenwichtig meegroeien van groen met verstedelijking in de provincie Utrecht volgens de vijf waarden uit het pact en met name in de overgang tussen stad en land. Binnen wetenschap en

beleid worden hiervoor indicatieve kengetallen gehanteerd: per huishouden 75 m² stedelijk groen (direct nabij, 10 minuten lopen) en per huishouden 500 m² te versterken en geschikt gemaakt, bereikbaar landschap (binnen 5 km, of 15 -30 minuten fietsen).

Bedrijvenlocaties

Vitaliteit en economische dynamiek moet behouden dan wel versterkt worden door voldoende ruimte te bieden voor werk en kansen voor intensivering dan wel uitbreiding van bedrijventerreinen samen te verkennen voor denkers en doeners. Met inbegrip van intensiveren en transformeren is er een tekort aan bedrijventerreinen van circa 37 ha (Regionaal Programma wonen en werken regio Amersfoort/STEC, 2021).

Energie/RES

De Rijksdoelstellingen zijn vastgelegd in het Klimaatakkoord als invulling van 'Parijs 2015': In 2030 moet Nederland 55% minder broeikasgassen uitstoten vergeleken met 1990. Het streven is zelfs 60% vermindering. In 2050 wil Nederland klimaatneutraal zijn. Dat wil zeggen dat de uitstoot van broeikasgas in 2050 niet hoger is dan wat er vastgelegd wordt, netto is de uitstoot dus nul. Het energiesysteem is een belangrijke sleutel hierin.

Nederland werkt aan duurzame, betrouwbare en beschikbare energie die voor iedereen betaalbaar is. In 2030 moet minimaal 27% van alle gebruikte energie uit duurzame bronnen komen. In 2050 moet de energievoorziening bijna helemaal duurzaam zijn. In 2050 moeten hiervoor onder andere 7 miljoen woningen en 1 miljoen gebouwen van het aardgas af zijn, in 2030 moeten 1,5 miljoen woningen verduurzaamd zijn. Dat betekent isoleren en gebruikmaken van duurzame warmte en elektriciteit.

Binnen de Regionale Energie Strategie (RES) en de Warmtetransitie-visie werken de gemeenten aan concretisering. Het doel is om in 2030 in regio Amersfoort minstens 0,5 Terawattuur elektriciteit (grootschalig) op te

wekken met hernieuwbare energiebronnen.
(Voortgangsrapportage RES 2.0)

Circulaire economie

Het kabinet werkt toe naar een 100% circulaire economie in 2050 met als richtinggevend

doel: in 2030 gebruikt Nederland 50% minder primaire abiotische grondstoffen (mineralen, metalen en fossiel). In 2050 betekent dat: zoveel mogelijk duurzame hernieuwbare grondstoffen worden gebruikt; producten en grondstoffen worden hergebruikt; en nauwelijks afval bestaat.

Thema	Subthema	Termijn	Provinciale doelen
Water	Kaderrichtlijn Water en Nitraatrichtlijn	2027	Concentraties nutriënten (P en N) in grond- en oppervlaktewaterlichamen voldoen aan wettelijke normen.
		2027	Concentraties gewasbeschermingsmiddelen in grond- en oppervlaktewaterlichamen voldoen aan wettelijke normen.
		2027	Grondwater lichamen voldoen aan de norm voor een goede kwantitatieve toestand (2027)
		2027	Hydrologische condities Natura 2000-gebieden op orde.
Natuur	NNN	2027	Het realiseren van het Natuurnetwerk Nederland (NNN): <ul style="list-style-type: none"> In totaal 1.570 ha functieverandering naar natuur (uiterlijk 2027) In totaal 4.264 hectare inrichting voor natuur (uiterlijk 2027).
	VHR-agrarische natuur (met agrarisch natuurbeheer)	2030-2050	<ul style="list-style-type: none"> Indicatief circa 8.100 (2030) tot 27.000 (2050) extra hectare open grasland (voor weidevogels) Indicatief circa 345 (2030) tot 1.1500 (2050) extra hectare open akkerland; Indicatief circa 2.760 (2030) tot 9.200 (2050) extra hectare groenblauwe dooradering;
	NB: doelen vanuit het Rijk voor de provincies zijn nog indicatief		
	VHR-natuur	2030-2050	<ul style="list-style-type: none"> Indicatief circa 848 (2030) tot 2.825 (2050) hectare nieuwe natuur buiten de huidige NNN, bedoeld voor moerassen, vochtige bossen en vochtige schraalgraslanden. Indicatief circa 117 (2030) tot 391 (2050) hectare nieuwe natuur binnen de huidige NNN via omvorming, bedoeld voor moerassen, vochtige bossen en vochtige schraalgraslanden.
	NB: doelen vanuit het Rijk voor de provincies zijn nog indicatief		
	Bos	2040	Realiseren doelstelling provinciale Bossenstrategie <ul style="list-style-type: none"> Aanleggen van 1.500 ha nieuw bos Revitaliseren van bestaand bos
	Groenblauwe dooradering (GBDA)		Het realiseren van GBDA in het landelijk gebied: <ul style="list-style-type: none"> 5% in 2030 10% in 2050 (in de drie NPLG-prioritaire gebieden 10% in 2030).
	Stikstof	2030	Reductie van de emissie van stikstof uit de landbouw: daling van de totale stikstofemissie met 46% ten opzichte van het referentiejaar 2018, dat wil zeggen binnen onze provincie een totale reductie van 5.093 kiloton stikstof (2018) naar 2.359 kiloton stikstof in 2030.
Klimaat	Methaan veehouderij Broeikasgassen veenbodems in veenweidegebied	2025-2030	<ul style="list-style-type: none"> 2025: 40% areaal met stikstof gevoelige habitats binnen Natura 2000-gebieden onder de kritische depositiewaarde. 2030: 74% areaal met stikstof gevoelige habitats binnen Natura 2000-gebieden onder de kritische depositiewaarde.
		2030	Reductie methaan uit veehouderij: 0,3 megaton CO ₂ eq ten opzichte van de Klimaat- en Energieverkenning 2021 (KEV 2021).
		2030	Reductie uitstoot broeikasgassen uit veenbodems: in 2030 een reductie van 0,09 Mton CO ₂ eq/jaar.
Landbouw			Transitie naar een circulaire, natuurinclusieve en klimaatneutrale landbouw

Landelijk gebied (tabel Overzicht provinciale doelen gekoppeld aan het NPLG (bron: Provincie Utrecht, Koersnotitie Utrechts Programma Landelijk Gebied) – dit zijn doelen voor de provincie als geheel.

Bijlage 2: Samenhangende trajecten

In de regio Amersfoort lopen verschillende beleidstrajecten die van invloed zijn op de toekomst van het buitengebied. Veel gebeurt gelijktijdig en op het niveau van Rijk, Provincie, regio en gemeentes. Het is van belang om steeds de samenhang te bewaren tussen deze trajecten. Hierbij een kort overzicht en de relaties. Het is een aanzet en het verdient aanbeveling dat het overzicht verder wordt gecocompleteerd.

Rijksoverheid

Het kabinet herneemt de regio in de ruimtelijke ordening. Er wordt via 26 nationale programma's gewerkt aan de toekomst van Nederland en een nieuwe Nota Ruimte. Voor het buitengebied zijn daarbij met name van belang:

- > **Nationaal Programma Landelijk Gebied:** De nationale doelen voor het landelijk gebied voor Natuur (stikstofaankpak), Klimaat en Water worden via dit programma gerealiseerd, gekoppeld aan de aanwending van het Transitiefonds Landelijk gebied. Het Handelingsperspectief Buitengebied geeft aan hoe en in welke mate kan worden bijgedragen aan de nationale/provinciale doelen.
- > **Landbouwvisie:** Het kabinet komt met een eigen landbouwvisie nu het Landbouwakkoord is geklapt in juni 2023. Het Handelingsperspectief Buitengebied Amersfoort kan een voorbeeld zijn hoe vanuit de regio tot gedragen oplossingen kan worden gekomen.
- > **NOVEX:** in 16 aandachtsgebieden werken Rijk, Provincies en regio's samen en spreken in 2024 een Regionale Investeringsagenda (RIA) af. Van belang: het NOVEX-gebied Utrecht-Amersfoort en het NOVEX-gebied Arnhem-Nijmegen-Foodvalley. Amersfoort Centraal! is de basisvisie voor Regio Amersfoort in de NOVEX samenwerking. Het Handelingsperspectief Buitengebied is een deeltwerking hiervan.

- > **Overleg Rijk-regio** via het Bestuurlijk Overleg Leefomgeving (BOL) en Bestuurlijk Overleg Meerjarenprogramma Infrastructuur, Ruimte en Transport (BO-MIRT). In deze overleggen kunnen voor het Handelingsperspectief Buitengebied uiteindelijk afspraken worden gemaakt met het Rijk.

Provincie Utrecht/waterschap

De provincie werkt nauw samen met de regiogemeenten aan de toekomst van het buitengebied. Het waterschap Vallei en Veluwe beheert het watersysteem volgens de Blauwe Omgevingsvisie en het bijbehorende uitvoeringsprogramma (BOVI/BOP). Van belang zijn de volgende trajecten:

- > **Ruimtelijk Voorstel en Arrangement/ OPU:** Op verzoek van de Minister voor Ruimtelijke Ordening is aan elke provincie gevraagd om te komen met een Ruimtelijk Voorstel als integraal antwoord op de nationale ruimtelijke opgaven zoals geformuleerd in Startpakketten (2022). De eerste conceptversie van het Ruimtelijk Voorstel van provincie Utrecht wordt gemaakt in nauw overleg met de regio's, gemeenten en waterschappen en komt najaar 2023. Het voorstel wordt onderdeel van het gesprek met de Minister en zal landen in bestuurlijke afspraken (arrangementen). Mogelijk kan dit aanleiding zijn om in 2024 de Omgevingsvisie Provincie Utrecht aan te passen. Het Handelingsperspectief Buitengebied wordt input voor het Ruimtelijk Voorstel.
- > **Utrechts Programma Landelijk Gebied:** Elke provincie werkt de nationale doelen voor het NPLG uit. Utrecht maakt een UPLG met een gebiedsgerichte aanpak en een extra doel: duurzaam toekomstperspectief voor de landbouw. In de Koersnotitie van 1 juli 2023 geven GS inzicht in de provinciale doelen en de aanpak via 22 principes. Via gebiedsgerichte gesprekken zal de

provincie op zoek gaan naar de manier om de doelen te realiseren. Streven is om het UPLG voorjaar 2024 vast te stellen. Het wordt onderdeel van het Ruimtelijk Voorstel.

- > **Groen Groeit Mee:** Groen Groeit Mee is een brede samenwerking in de provincie Utrecht tussen vele partijen die in 2022 een Pact hebben gesloten. De provinciale overheid realiseert Groen Groeit Mee als programma en heeft in de Verordening opgenomen dat bij uitleglocaties groen evenwichtig mee moet groeien. Hiervoor is een Handreiking opgesteld. Het definiëren, uitwerken, financieren en realiseren van mogelijke groenprojecten zal gelijk opgaan met de verstedelijking tot 2040. 2023 is een testjaar met diverse gemeenten voor wat betreft uitleglocaties. Daarnaast zijn er vier voorbeeldgebieden om samen te leren. Het Handelingsperspectief Buitengebied zal op een gebiedseigen manier invulling geven aan de vijf waarden van Groen Groeit Mee.
- > **Nationaal Park/Blauwe Agenda:** Binnen de Samenwerkingsagenda van Nationaal Park Utrechtse Heuvelrug is een gezamenlijke deel-agenda opgesteld voor het waterbeheer op de heuvelrug. De hoofdlijnen zoals het behouden en aanvullen van de zoetwaterbel door meer infiltratie worden overgenomen in het Handelingsperspectief Buitengebied.

Regio Amersfoort/gemeenten

De regio Amersfoort is een 'lichte samenwerking' van de 7 betrokken gemeenten, provincie en waterschap, gericht op gedeelde regionale opgaven. Het Bureau Regio Amersfoort ondersteunt de partijen hierbij. Sommige gemeenten werken zelf aan omgevingsvisies /omgevingsplannen en zijn in het buitengebied actief met gesprekken met onder andere grondeigenaars of terreinbeheerders. Voor het buitengebied zijn vooral van belang:

- > **Woondeal en versnelling woningbouw:** gemeenten werken in onderlinge afstemming aan de ontwikkeling van woningen. Met de Minister is via een Woondeal tot 2030 afgesproken om 23.000 woningen te realiseren, waarvan een deel buiten de rode contouren (uitleg) in het buitengebied. Het Handelingsperspectief Buitengebied geeft hoe de nieuwe stad-land relaties kunnen worden vormgegeven.
- > **Amersfoort Centraal! NOVEX-gebied Utrecht-Amersfoort:** Voor dit NOVEX-gebied worden Amersfoort Centraal! en Utrecht Nabij samengevoegd in één Ontwikkelperspectief, met behoud van de door raden en staten/AB vastgestelde inhoud. In 2024 volgt in overleg met het Rijk een bijbehorende Regionale InvesteringsAgenda. Het Handelingsperspectief Buitengebied is een bouwsteen hiervoor.
- > **RES 2.0:** In de Regionale Energie Strategie leggen provincie, gemeenten, waterschap en de netbeheerder vast op welke wijze de doelen voor energie-opwek worden gerealiseerd tot 2030. Inmiddels is er een Voortgangsrapportage (juni 2023) waaruit blijkt dat de realisatie van de doelen achterloopt. In 2024 wordt RES 2.0 vastgesteld. Het Handelingsperspectief Buitengebied geeft een doorkijk op hoofdlijnen naar 2040, welke mogelijkheden zijn er om de doelen van 2040 en 2050 wel te halen.
- > **Gebiedskompas A-Z:** Op de Utrechtse Heuvelrug werken provincie, gemeenten en Rijk samen aan een gebiedskompas, een gezamenlijke kijk op de ontwikkeling van het centrale gebied tussen Amersfoort en Zeist. Hier is veel dynamiek van infrastructuur, ontwikkeling van Defensie en de natuurwaarden. De hoofdlijnen uit het Gebiedskompas maken onderdeel uit van het Handelingsperspectief Buitengebied.



Regio
Amersfoort

Colofon:

Groeidocument Handelingsperspectief
Buitengebied Regio Amersfoort
ten behoeve van consultatie door
gebiedspartijen, raden, staten en AB
leden.

In opdracht van Regio Amersfoort met
medeopdrachtgever provincie Utrecht
en belangrijke partner het waterschap
Vallei en Veluwe.

juli 2023

UITNODIGING

Denk met ons mee!

WE HOREN GRAAG UW REACTIE OP DIT
DOCUMENT. DAT KAN DOOR TE REAGEREN
VIA BIJGEVOEGD REACTIEFORMULIER.
UW REACTIE VERWERKEN WIJ IN HET
HANDELINGSPERSPECTIEF.

